

ДИЗАЙН-КОД СЕЛА ПОДДОРЬЕ НОВГОРОДСКОЙ ОБЛАСТИ

ОБЩИЕ ПРАВИЛА РАЗМЕЩЕНИЯ И ОФОРМЛЕНИЯ ИНФОРМАЦИОННЫХ И РЕКЛАМНЫХ КОНСТРУКЦИЙ,
НЕСТАЦИОНАРНЫХ ТОРГОВЫХ ОБЪЕКТОВ, СЕЗОННЫХ КАФЕ

СОДЕРЖАНИЕ

О ДИЗАЙН-КОДЕ	4	КОНСОЛЬНАЯ ВЫВЕСКА	47
О НАСЕЛЕННОМ ПУНКТЕ	5	КОНСОЛЬНАЯ ВЫВЕСКА. ВИДЫ КРЕПЛЕНИЯ	48
ТИПОЛОГИЯ УЛИЦ	6	КОНСОЛЬНАЯ ВЫВЕСКА С ПОДЛОЖКОЙ. ВАРИАНТЫ ИСПОЛНЕНИЯ	49
ЧАСТЬ 1. ВЫВЕСКИ	8	ЧАСТЬ 2. НЕСТАЦИОНАРНЫЕ ТОРГОВЫЕ ОБЪЕКТЫ	58
ВВЕДЕНИЕ	9	ВВЕДЕНИЕ	59
ТЕРМИНЫ И ОПРЕДЕЛЕНИЯ	10	ТЕРМИНЫ И ОПРЕДЕЛЕНИЯ	60
ТИПОЛОГИЯ ВЫВЕСОК	11	ТИПОЛОГИЯ НТО	61
ОБЩИЕ ПРАВИЛА И ЗАПРЕТЫ РАЗМЕЩЕНИЯ И ОФОРМЛЕНИЯ ВНЕШНЕГО ВИДА ВЫВЕСОК	13	КОНФИГУРАЦИЯ НТО	64
РАЗМЕЩЕНИЕ ВЫВЕСОК. ТИПЫ КОММЕРЧЕ- СКИХ ПОМЕЩЕНИЙ	20	ОБЩИЕ ПРАВИЛА И ЗАПРЕТЫ ДЛ РАЗМЕЩЕНИЯ И ОФОРМЛЕНИЯ ВНЕШНЕГО ВИДА НТО	65
ВЫВЕСКИ НА ПЕРВОМ ЭТАЖЕ	22	РАЗМЕЩЕНИЕ ПОСТОЯННЫХ ТИПОВЫХ НТО	69
ВЫВЕСКИ НА ВТОРОМ ЭТАЖЕ	23	РАЗМЕЩЕНИЕ СЕЗОННЫХ ТИПОВ НТО	70
ВЫВЕСКИ НА ТОРГОВОМ ДОМЕ	24	ТИПОРАЗМЕРЫ КИОСКОВ И ПАВИЛЬОНОВ	71
ВЫВЕСКИ НА ПРИСТРОЙКЕ	25	ВИТРИНЫ КИОСКОВ И ПАВИЛЬОНОВ	72
ВЫВЕСКИ НА ОТДЕЛЬНО СТОЯЩЕМ ЗДАНИИ	26	ОФОРМЛЕНИЕ ВНЕШНЕГО ВИДА НТО. КИОСК	73
ВЫВЕСКИ НА НЕСТАЦИОНАРНОМ СООРУЖЕ- НИИ	27	ПАВИЛЬОН	75
РАЗМЕЩЕНИЕ ИНФОРМАЦИИ НА ВЫВЕСКАХ. ТИПЫ ИНФОРМАЦИИ	28	ТОРГОВАЯ ПАЛАТКА	77
НАСТЕННЫЕ ВЫВЕСКИ	30	АВТОМАГАЗИН	79
КОНСОЛЬНАЯ ВЫВЕСКА. ОБЩИЙ УКАЗАТЕЛЬ	31	ТОРГОВАЯ ТЕЛЕЖКА	81
КОНСОЛЬНАЯ ВЫВЕСКА	32		
ТАБЛИЧКА. ИНФОРМАЦИОННЫЙ УКАЗАТЕЛЬ	34		
ТАБЛИЧКА. ОБЩИЙ УКАЗАТЕЛЬ	35		
ВИТРИННАЯ ВЫВЕСКА	36		
ВЫБОР ШРИФТА ДЛЯ ВЫВЕСКИ	37		
ВЫБОР ЦВЕТА ДЛЯ ВЫВЕСКИ	39		
ОФОРМЛЕНИЕ ВНЕШНЕГО ВИДА ВЫВЕСКИ ПО ТИПАМ. НАСТЕННАЯ ВЫВЕСКА	42		
НАСТЕННАЯ ВЫВЕСКА С ПОДЛОЖКОЙ. ВАРИАНТЫ ИСПОЛНЕНИЯ	43		
НАСТЕННАЯ ВЫВЕСКА БЕЗ ПОДЛОЖКИ. ВАРИАНТЫ ИСПОЛНЕНИЯ	44		
НАСТЕННАЯ ВЫВЕСКА. СВЕТОВОЙ КОРОБ	45		
НАСТЕННАЯ ВЫВЕСКА - СВЕТОВОЙ КОРОБ. ВАРИАНТЫ ИСПОЛНЕНИЯ	46		

ЧАСТЬ 3. СЕЗОННОЕ КАФЕ	83
ВВЕДЕНИЕ	84
ТЕРМИНЫ И ОПРЕДЕЛЕНИЯ	85
ТИПОЛОГИЯ СЕЗОННЫХ КАФЕ	86
ТИПОЛОГИЯ ЭЛЕМЕНТОВ ОБОРУДОВАНИЯ СЕЗОННОГО КАФЕ	88
ОБЩИЕ ПРАВИЛА И ЗАПРЕТЫ ПРИ РАЗМЕЩЕНИИ И ОФОРМЛЕНИИ ВНЕШНЕГО ВИДА СЕЗОННОГО КАФЕ	90
РАЗМЕЩЕНИЕ СЕЗОННЫХ КАФЕ	94
ОФОРМЛЕНИЕ ВНЕШНЕГО ВИДА СЕЗОННЫХ КАФЕ ПО ТИПАМ ЭЛЕМЕНТОВ	99
ПРИЛОЖЕНИЕ	107
АДРЕСНЫЙ РЕЕСТР ОБЩЕСТВЕННЫХ ПРОСТРАНСТВ	

О ДИЗАЙН-КОДЕ

Дизайн-код — это свод правил и регламентов, который определяет единую стилистику для формирования внешнего облика населенного пункта. Это касается рекламных вывесок, адресных табличек, уличной мебели, остановочных комплексов и других элементов благоустройства.

При помощи дизайн-кода можно не только упорядочить внешний вид фасадов и улиц, уменьшить информационный шум, но и подчеркнуть культурную и историческую идентичность населенного пункта.

Дизайн-код — незаменимый инструмент для формирования комфортной и безопасной среды.

Это удобная и полезная инструкция для широкого круга пользователей, в первую очередь — для предпринимателей и представителей местного самоуправления.

В данном документе рассматриваются правила и рекомендации для оформления информационных и рекламных конструкций, нестационарных торговых объектов, сезонных кафе и адресных табличек.



СПРАВКА О СЕЛЕ

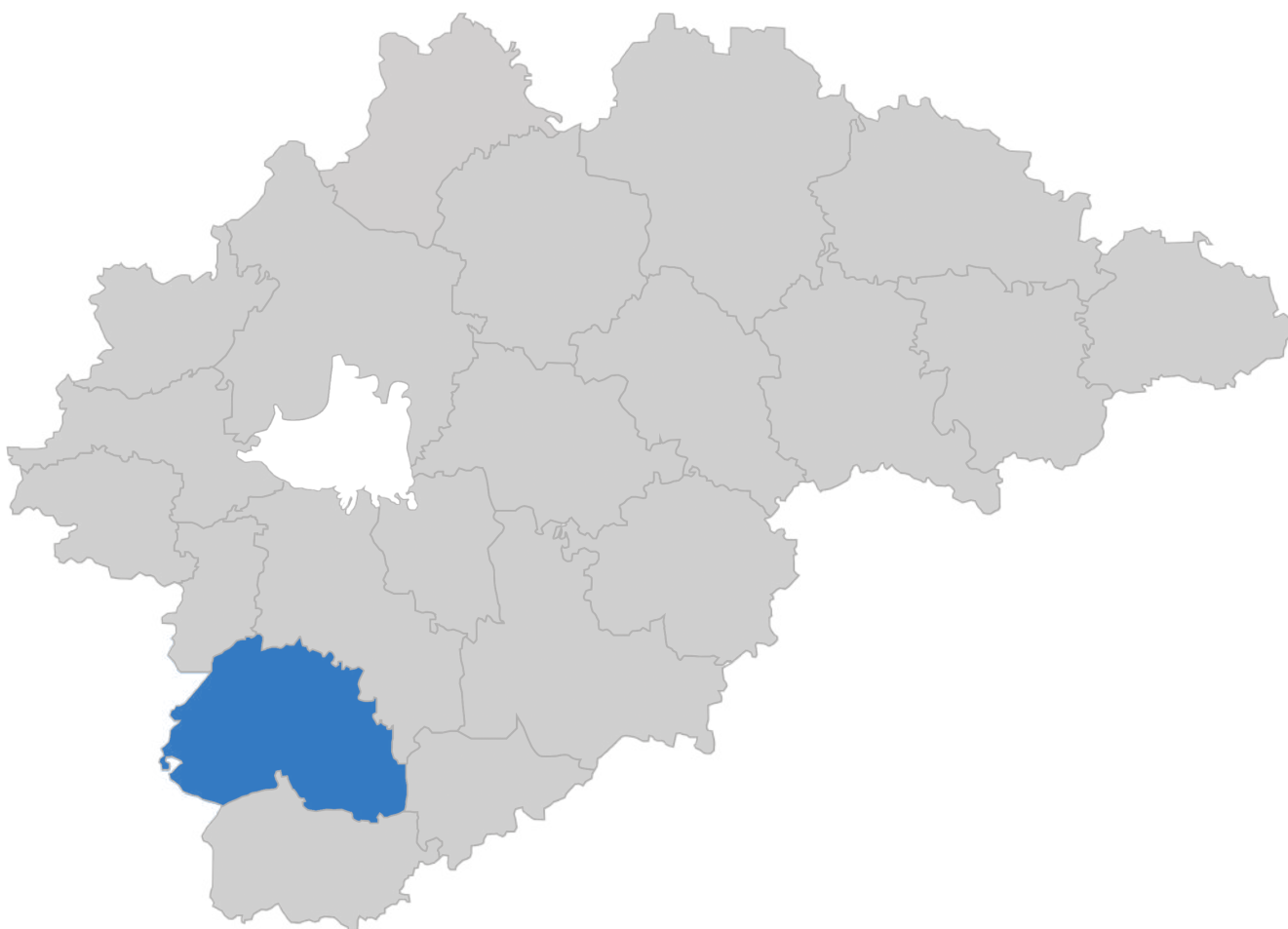
Село в Новгородской области, административный центр Поддорского района. Расположено на реке Редья, в 162 км к югу от Великого Новгорода.

Первое упоминание о селе с его первоначальным названием — Подгорье — датируется XVI веком. С XIX века — село Поддорье. В то время оно входило в состав Старорусского уезда Новгородской губернии. В 1824 году Поддорская волость была преобразована в военное поселение и подчинена Министерству обороны.

Численность населения в настоящее время составляет 2431 человек.

В селе развита лесоперерабатывающая промышленность и торфодобыча. Крупнейшее предприятие села Поддорье — маслозавод.

В Поддорье работает краеведческий музей, где можно ознакомиться с бытом крестьян конца XIX — первой половины XX в. и другими экспозициями.



ТИПОЛОГИЯ УЛИЦ

Виды вывесок и рекламных конструкций определяются в соответствии с категорией общественного пространства. Категории подразделяются на К1 и К2 в зависимости от ширины проезжей части, типа прилегающей застройки, интенсивности пешеходных и транспортных потоков.

КАТЕГОРИИ УЛИЦ И ОБЩЕСТВЕННЫХ ПРОСТРАНСТВ

К1

В основном это магистральные улицы общегородского и районного значения, которые формируют основной каркас населенного пункта с широким спектром общественных сервисов и услуг. Обладают высоким уровнем транспортной и пешеходной активности.

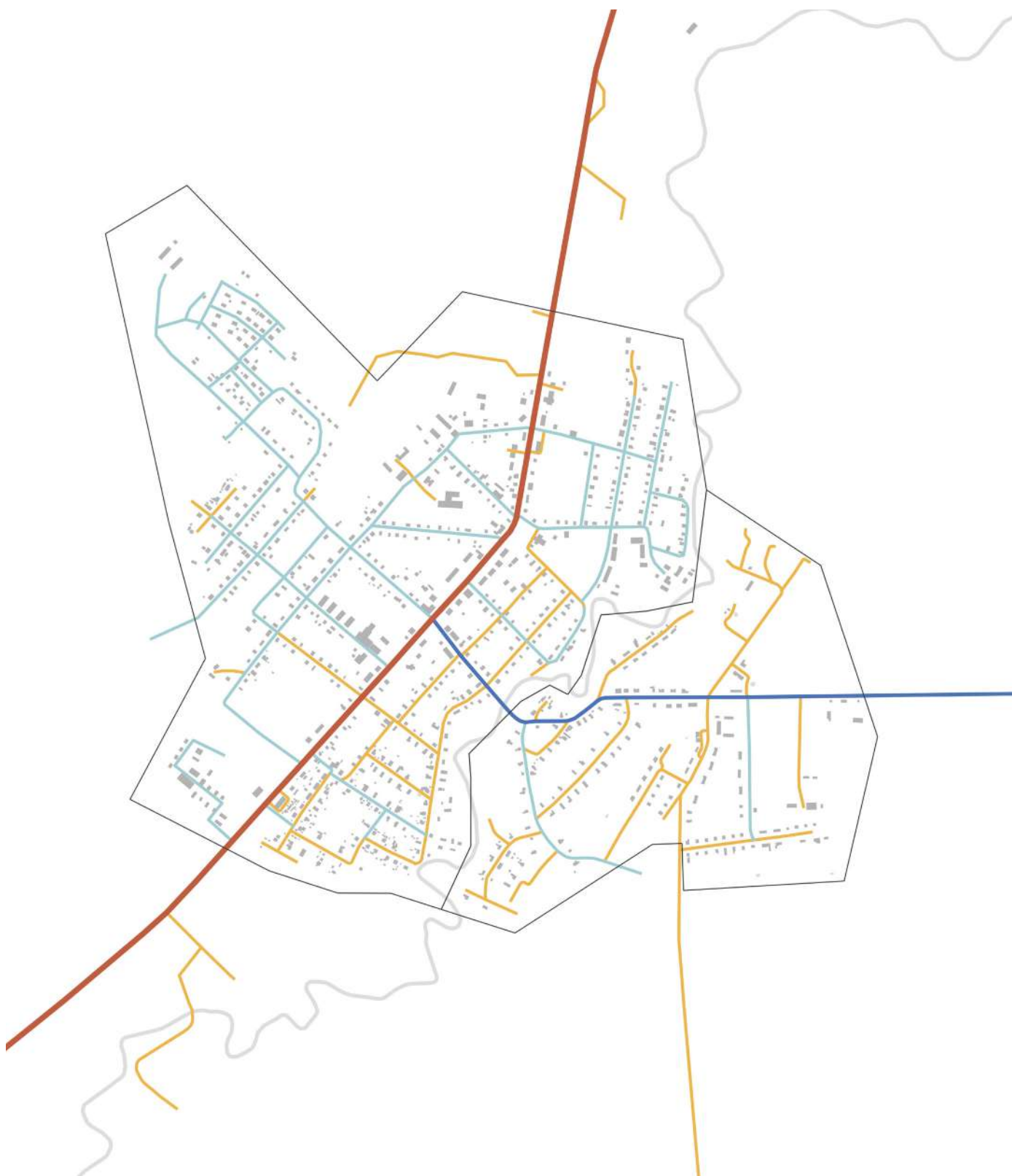
Данное правило не относится к участкам дорог с малоэтажной застройкой. К таким участкам следует применять правила и габариты типов вывесок, относящиеся к К2.

К2



Улицы и проезды местного значения, которые обладают низкой пешеходной и транспортной активностью, а также отсутствием широкого спектра общественных сервисов и услуг. Пространства К2 расположены в основном в жилой смешанной застройке.





СХЕМА РАСПОЛОЖЕНИЯ УЛИЦ РАЗЛИЧНЫХ КАТЕГОРИЙ



K1

-  Региональные дороги
-  Областные дороги

K2

-  Улицы
-  Проезды местного/служебного значения



ЧАСТЬ 1

ВЫВЕСКИ

ВВЕДЕНИЕ

Правила и рекомендации по размещению и оформлению вывесок разработаны для наиболее распространенных типов коммерческих помещений населенного пункта. Правила позволяют регулировать внешний вид конструкций и минимизировать информационный шум на общественных территориях.

КАК ПОЛЬЗОВАТЬСЯ ДОКУМЕНТОМ

1

ОПРЕДЕЛИТЬ КАТЕГОРИЮ УЛИЦЫ, ГДЕ ПРЕДПОЛАГАЕТСЯ РАЗМЕЩЕНИЕ ВЫВЕСКИ

Типологию улиц см. на с. 10–11,
адресный реестр с указанием категорий общественных пространств — на с. 235–240.

•

•

2

ВЫБРАТЬ ТИП И ВИД ВЫВЕСКИ. ОПРЕДЕЛИТЬ ТИП ПОМЕЩЕНИЯ, ДЛЯ КОТОРОГО ОНА ИЗГОТАВЛИВАЕТСЯ

Информация о типах и видах вывесок представлена на с. 16–19,
типология коммерческих помещений — на с. 32–33.

•

•

3

ОПРЕДЕЛИТЬ ДОПУСТИМУЮ ЗОНУ РАЗМЕЩЕНИЯ ВЫВЕСКИ, ЕЕ ГАБАРИТЫ И ДРУГИЕ ХАРАКТЕРИСТИКИ

Особенности размещения см. на с. 34–49, габариты вывесок — на с. 28–31.

•

•

4

ОПРЕДЕЛИТЬ ТИП РАЗМЕЩАЕМОЙ НА ВЫВЕСКЕ ИНФОРМАЦИИ. ВЫБРАТЬ ШРИФТ И ЦВЕТ, ТИП ПОДСВЕТКИ

Требования к содержанию информации см. на с. 50–63,
шрифтам — с. 64–65, цветам — с. 66–67, подсветке — с. 68–69.

•

•

5

ВЫБРАТЬ ВИД ВЫВЕСКИ И ВАРИАНТ ЕЕ ИСПОЛНЕНИЯ

Разрешенные виды и варианты исполнения см. на с. 70–109.



ТЕРМИНЫ И ОПРЕДЕЛЕНИЯ

ВЫВЕСКА — информационно-рекламная конструкция в объемном или плоском исполнении (в том числе светопрозрачная), размещаемая предприятиями и организациями на фасадах или других внешних поверхностях зданий и сооружений — строго там, где эти предприятия и организации находятся и/или осуществляют свою деятельность. Вывеска содержит: сведения о профиле деятельности организации, индивидуального предпринимателя, и (или) реализуемых ими товарах, оказываемых услугах, и (или) их наименование (фирменное наименование, коммерческое обозначение, изображение товарного знака и знака обслуживания), которые размещают для извещения о фактическом местоположении (месте осуществления деятельности) организации, индивидуального предпринимателя; сведения, размещенные в случаях, предусмотренных законом Российской Федерации от 07.02.1992 г. №2300–1 «О защите прав потребителей».

ПОДЛОЖКА — часть вывески, жесткий материал для крепления букв или художественных элементов. Подложка — собственность заказчика вывески.

СВЕТОПРОЗРАЧНЫЕ КОНСТРУКЦИИ — окна, остекленные двери, витражи, витрины, светопрозрачные фасады, зенитные фонари, элементы остекления крыш, зимние сады и другие конструкции, призванные повысить доступ естественного света в здания.

ДОПУСТИМАЯ ЗОНА РАЗМЕЩЕНИЯ — область на фасаде здания, где разрешено располагать вывески.

НЕСТАЦИОНАРНЫЙ ТОРГОВЫЙ ОБЪЕКТ — торговый объект, представляющий собой временное сооружение или временную конструкцию, не связанные прочно с земельным участком вне зависимости от наличия или отсутствия подключения (технологического присоединения) к сетям инженерно-технического обеспечения, в том числе передвижное сооружение.

ОТДЕЛЬНО СТОЯЩЕЕ ЗДАНИЕ — как правило, одноэтажное здание, где размещены коммерческие помещения, занимаемые одним или несколькими предприятиями.

ПРИСТРОЙКА — часть здания, расположенная вне контура его капитальных наружных стен, являющаяся вспомогательной по отношению к зданию и имеющая с ним одну общую капитальную стену (или более). Пристройки в большинстве своем имеют внутреннее сообщение с основным зданием. К ним следует отнести: пристроенные кухни, жилые пристройки, сени, тамбуры, веранды и т. п.

ТОРГОВЫЙ ДОМ — здание, как правило, выше одного этажа, с коммерческими помещениями, занимаемыми группой предприятий.

АРХИТЕКТУРНЫЕ ЭЛЕМЕНТЫ ФАСАДОВ ЗДАНИЙ — окно, дверь, карниз, парапет, балюстрада, эркер, колонна, пилястра, кронштейн, подоконник, балкон и др.

ФРИЗ — лицевая часть фасадного козырька, а также любые элементы горизонтального членения фасада и собственно фризы в классической ордерной архитектуре при условии полного отсутствия на них какого-либо декора. Фриз разделяет уровни жилых и коммерческих этажей и служит основой для размещения вывесок.



ТИПОЛОГИЯ ВЫВЕСОК

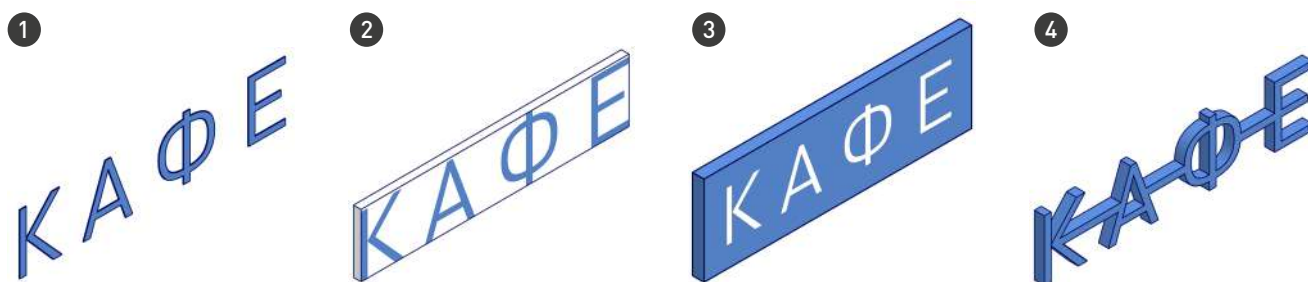
Вывески подразделяются на шесть типов, с учетом их конструктивных особенностей, обязательной или опциональной установки и расположения: на фасаде или отдельно стоящие.

НАСТЕННАЯ ВЫВЕСКА

Ориентированная на одну сторону конструкция на фасаде здания, чаще у входа, с информацией о предприятии или организации. Настенная вывеска без подложки состоит из ряда отдельно расположенных символов, за которыми просматривается фасад здания. Настенная вывеска с подложкой представляет собой ряд отдельно стоящих символов на декоративной панели, перекрывающей участок фасада. Настенная вывеска может быть оформлена в виде светового короба — объемной конструкции с лицевой панелью из пропускающего свет материала, а также боковин и тыльной поверхности из пластика или металла, к которой крепится подсветка.

ВИДЫ:

- 1 Без подложки
- 2 С подложкой
- 3 Световой короб простой формы
- 4 Световой короб сложной формы

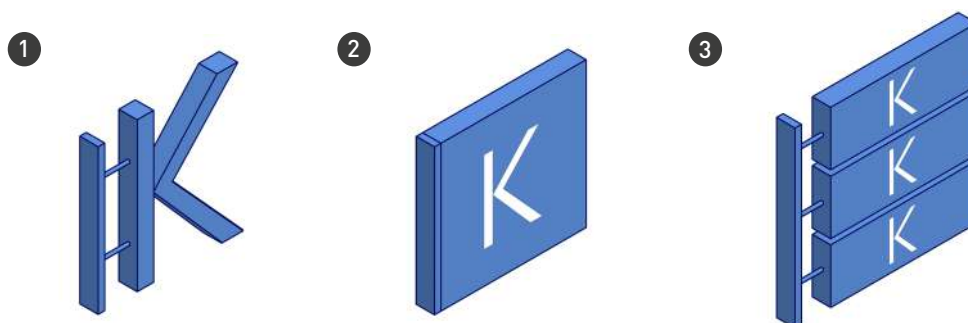


КОНСОЛЬНАЯ ВЫВЕСКА

Ориентированная на две стороны конструкция, закрепленная одним концом к фасаду здания и выступающая из него вертикально. Может выполнять функцию общего указателя с информацией о нескольких предприятиях.

ВИДЫ:

- 1 Без подложки
- 2 С подложкой
- 3 Общий указатель

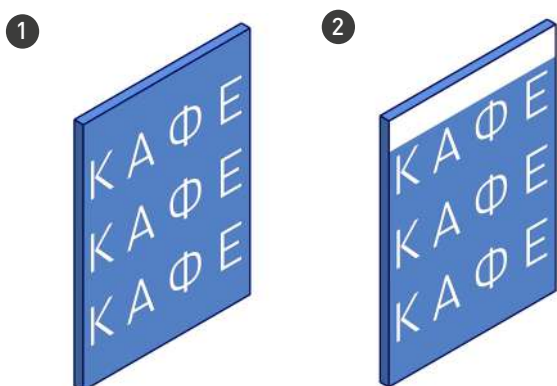


ТАБЛИЧКА

Прямоугольная конструкция, расположенная на фасаде здания рядом с входом и ориентированная на одну сторону. Может содержать информацию как об одном учреждении, так и о нескольких.

ВИДЫ:

- 1 Информационный указатель
- 2 Общий указатель

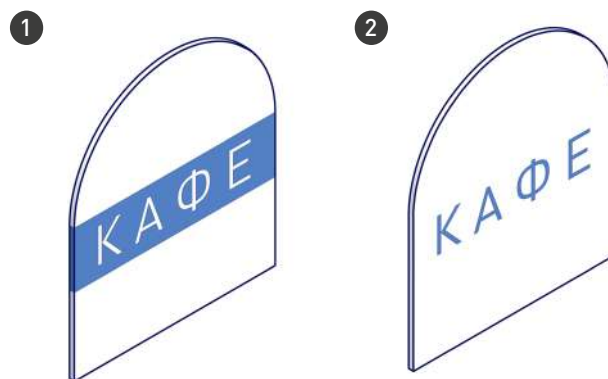


ВИТРИННАЯ ВЫВЕСКА

В качестве витринной вывески может использоваться оклейка или окраска самой витрины или информационно-рекламная конструкция в объемном или плоском исполнении. Размещается с внутренней стороны витрины, долгосрочно или на период действия акций и скидок.

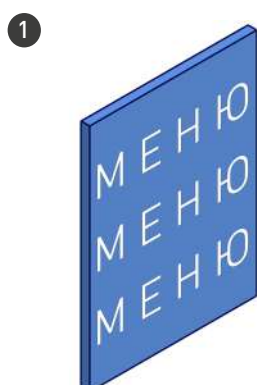
ВИДЫ:

- 1 Постоянная
- 2 Временная



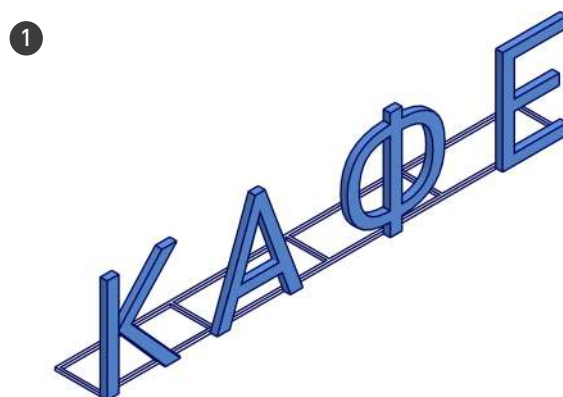
МЕНЮ

Конструкции из панелей, световых коробов или меловой доски, размещаемые справа или слева от входа в помещение, или непосредственно на входных дверях.



ВЫВЕСКА НА КРЫШЕ

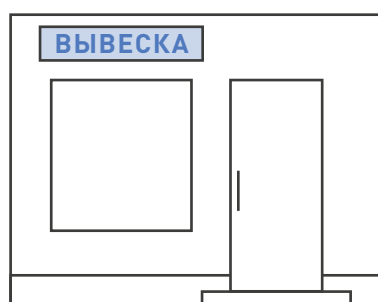
Конструкция, установленная на крыше здания. Информация на ней расположена параллельно поверхности фасада здания или выше линии карниза/парапета. Вывеска на крыше состоит из отдельных



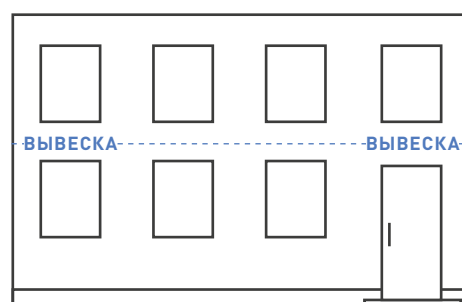
ОБЩИЕ ПРАВИЛА И ЗАПРЕТЫ РАЗМЕЩЕНИЯ И ОФОРМЛЕНИЯ ВНЕШНЕГО ВИДА ВЫВЕСОК

Принципы размещения и оформления внешнего вида вывесок всех типов коммерческих помещений.

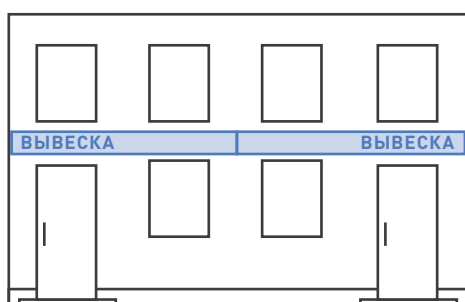
ПРАВИЛА



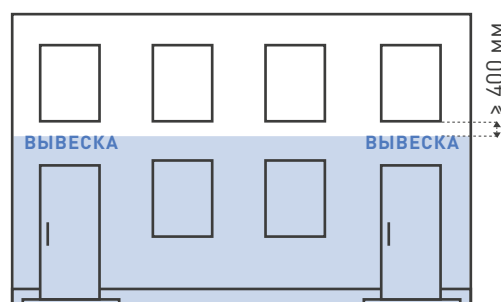
Настенные вывески организаций можно устанавливать над окнами помещений, в которых они находятся или над входами. Содержание вывески не может занимать более 80% длины или ширины подложки.



Вывески размещают строго по одной оси и в той части фасада, где непосредственно расположена организация, к которой она имеет отношение. Вывеска должна быть выровнена по оси оконного или дверного проема.



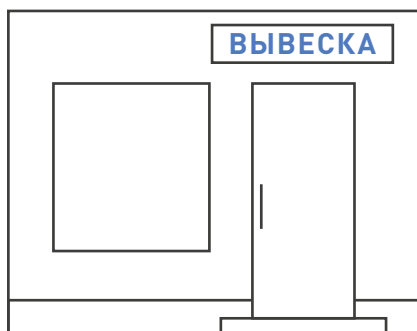
Если на один вход приходятся несколько организаций, то зону размещения вывески необходимо делить на равные участки для всех вывесок и размещать их в один ряд.



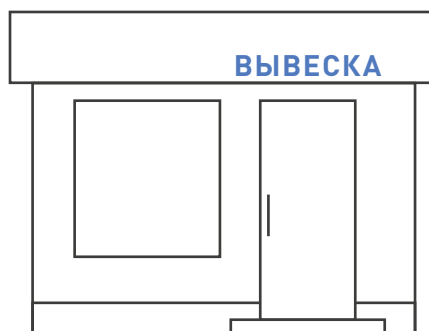
Настенные вывески организаций на первом этаже здания размещаются на расстоянии не менее 400 мм от верхней части вывески до нижнего уровня окна 2 этажа.



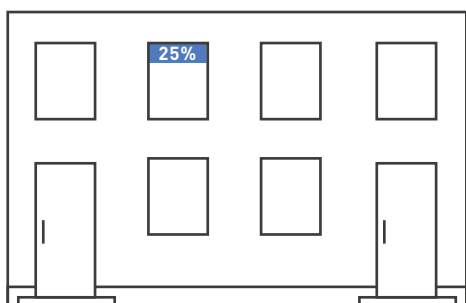
ПРАВИЛА



Возможно размещение вывески на козырьке с плоским фризом. Если у вывески есть подложка, то она должна быть на всю высоту и ширину козырька и в цвет фасада. Возможен вариант в контраст к цвету фасада: белый, черный или приглушенные темные цвета.



Если над входом пристройки невозможно установить вывеску, то ее делают из отдельных букв без подложки на свесе кровли с максимальным отступом от края свеса — 0,2 м.



Если организация занимает площадь только на втором этаже, допускается размещение вывески без подложки в оконном проеме, которая закрывает не более 25% площади остекления.



Если над входом нет места для вывески, то допускается размещение вывески из отдельных букв без подложки в окнах или витринах. При этом вывеска должна занимать не более 25% площади остекления.

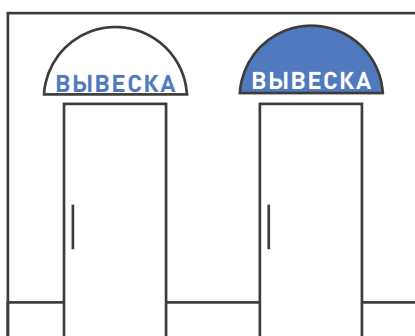
ПРАВИЛА



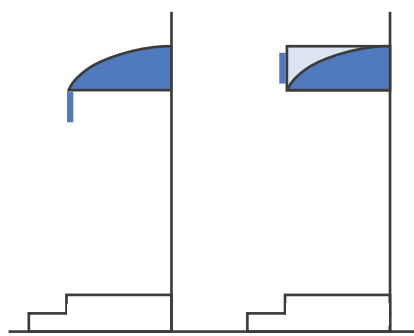
Если все здание занимает один арендатор, то возможна установка конструкции на крыше.



При наличии консольной вывески ее размещают на одной горизонтальной оси с настенной вывеской, дублируя информацию о предприятии. Консольные вывески устанавливают на расстоянии не менее 500 мм от углов зданий. Минимальное расстояние между консолями — 5000 мм.



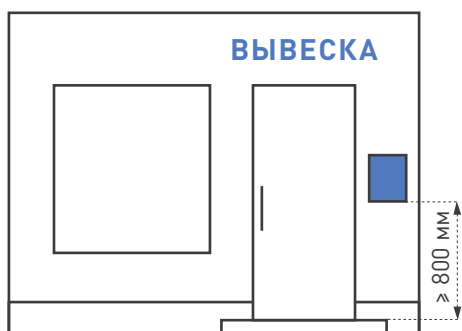
В арочном козырьке буквы располагают по хорде. Там же крепятся отдельные буквы при размещении без подложки. Если используется подложка, то она должна быть темного цвета. Такая подложка размещается по всей плоскости козырька.



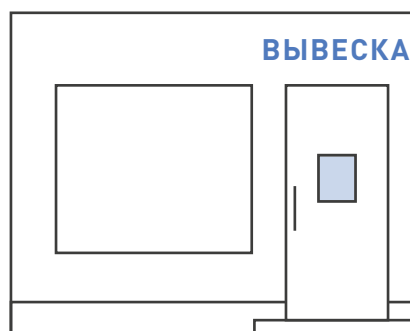
Буквы крепятся к нижнему краю козырька, если у него прямоугольное, треугольное или скругленное сечение менее 300 мм. Если такое крепление невозможно, то фриз достраивается до прямоугольной формы с соблюдением единой высоты на всем фасаде здания.



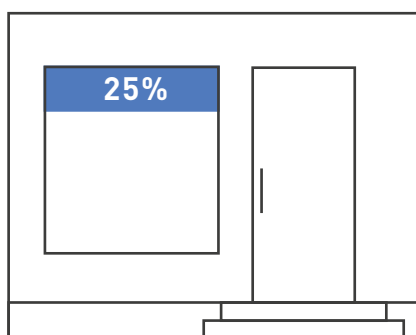
ПРАВИЛА



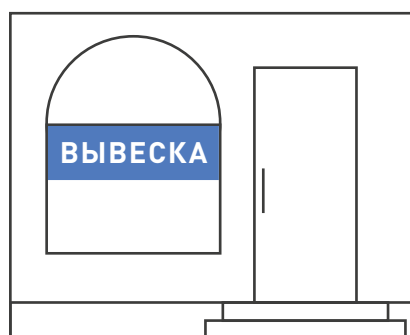
Допускается размещение информационной таблички рядом с входной группой (слева или справа) на высоте не менее 0,8 м от нижнего уровня входа на глухом простенке, с отступом не менее 100 мм от дверной рамы.



При отсутствии глухого простенка необходимая информация наносится на светопрозрачные конструкции входной группы с помощью клеящейся пленки на прозрачном фоне.



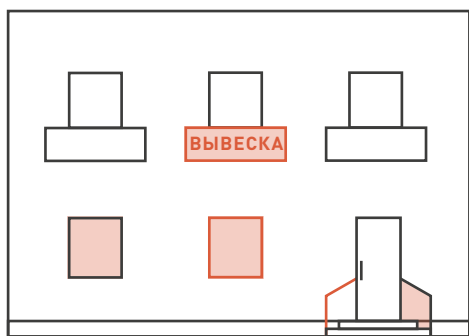
Занимаемая площадь перекрытия временной витринной вывеской должна быть не более 25% от площади стеклянного полотна.



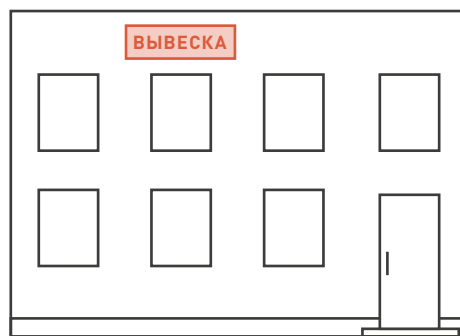
Постоянная витринная вывеска устанавливается в верхней части светопрозрачной конструкции или по центру. В арочном проеме верхняя грань вывески размещается по линии начала скругления.



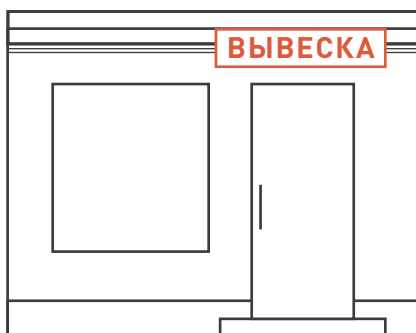
ЗАПРЕТЫ



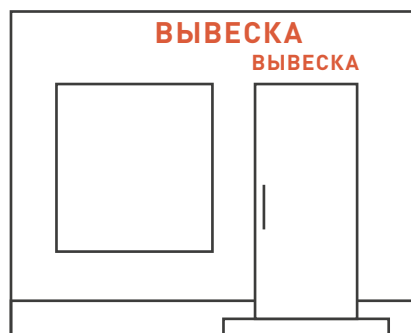
Запрещено размещать настенные вывески на балконах, лоджиях, окнах, поручнях и ограждениях.



Запрещено устанавливать вывески выше окон жилых помещений второго этажа и на глухих торцах жилых домов.



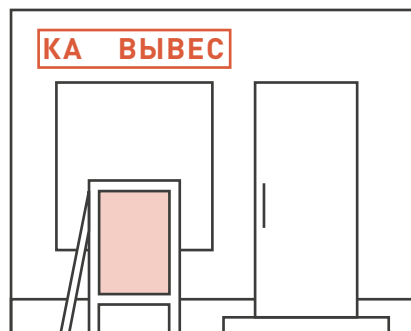
Запрещено перекрывать вывесками архитектурные элементы зданий (карнизы, лепнину, пилястры и т. п.).



Запрещено размещение вывесок нескольких предприятий друг под другом. Запрет распространяется на консольные и настенные вывески.



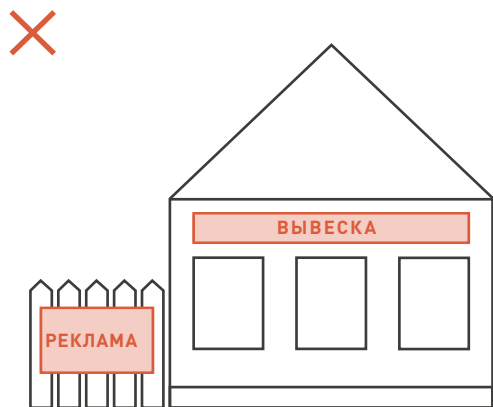
При размещении вывески запрещено использовать мигающие и мерцающие элементы.



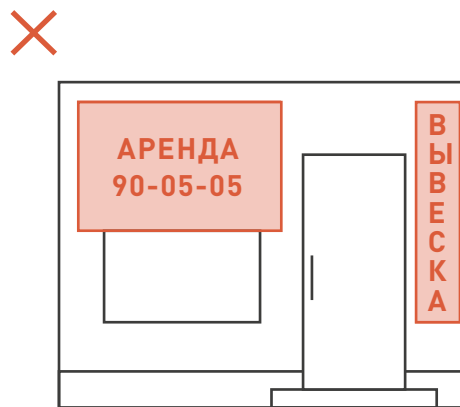
Запрещено размещение информационного табло «бегущая строка», а также вывески в виде отдельно стоящих сборно-разборных (складных) конструкций — штендеров.



ЗАПРЕТЫ



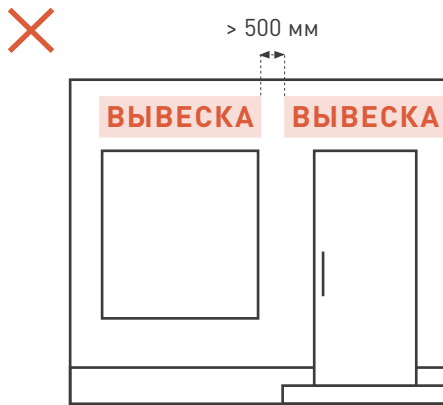
Запрещена установка вывесок на фасадах и заборах индивидуального жилищного строительства, жилых домов блокированной застройки, садовых домов.



Запрещено размещение любых баннеров и вывесок с вертикальным порядком букв. Нельзя указывать на вывесках номера телефонов, сайты, адреса электронной почты организаций.



Вывески не должны полностью закрывать витрину.



При расстоянии менее 500 мм между подложками двух соседних вывесок разных организаций, необходимо продлить подложки до соединения стык в стык.

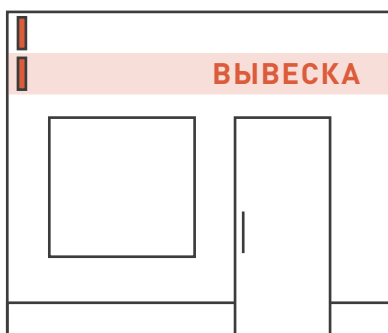
ЗАПРЕТЫ



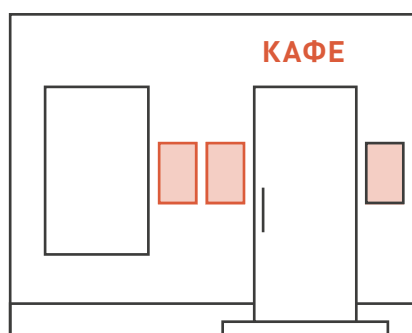
Крышные вывески с подложкой устанавливать на крыше запрещено.



Размещать вывеску на коньке кровли запрещено.



Запрещено устанавливать панели-кронштейны более, чем в один уровень.



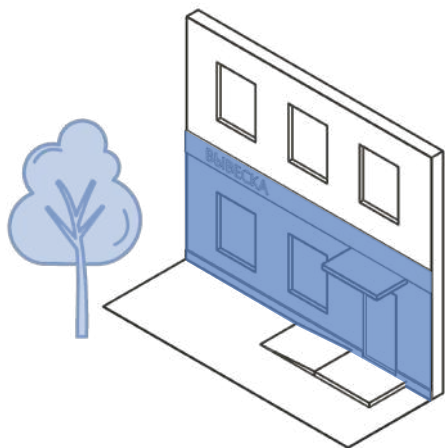
Запрещено размещение более одной вывески с информацией о меню предприятиям, осуществляющим деятельность по оказанию услуг общественного питания.



РАЗМЕЩЕНИЕ ВЫВЕСОК

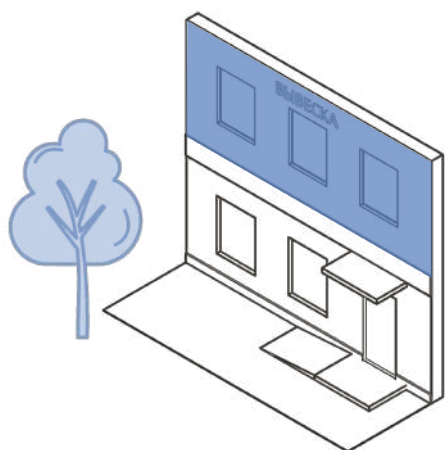
ТИПЫ КОММЕРЧЕСКИХ ПОМЕЩЕНИЙ

Перечень вывесок для различных типов коммерческих помещений.



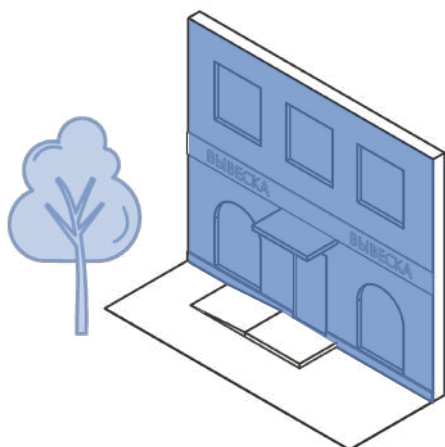
ПОМЕЩЕНИЕ НА ПЕРВОМ ЭТАЖЕ

Организациям, расположенным на первых этажах зданий, можно использовать настенные и консольные вывески, таблички, меню и витринные вывески.



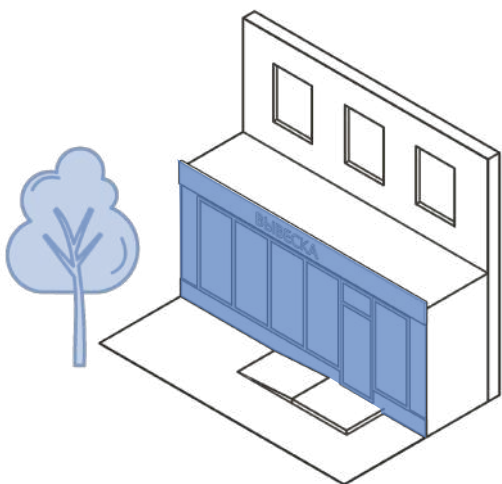
ПОМЕЩЕНИЕ НА ВТОРОМ ЭТАЖЕ

Организациям, расположенным на вторых этажах зданий, можно использовать витринные вывески, таблички и меню.



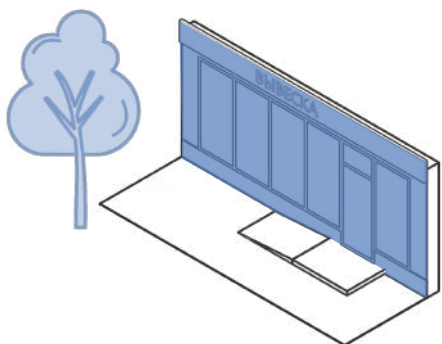
ПОМЕЩЕНИЕ В ТОРГОВОМ ДОМЕ

Организациям, расположенным в торговом доме можно использовать: настенные, консольные и витринные вывески, таблички и меню.



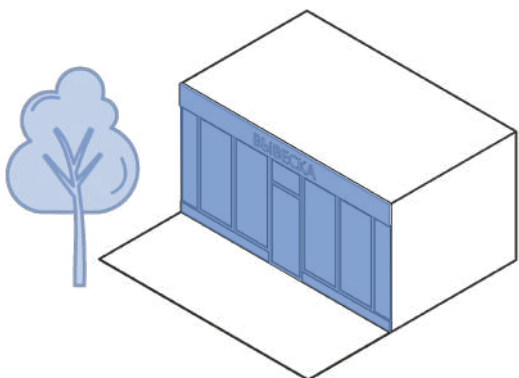
ПОМЕЩЕНИЕ В ПРИСТРОЙКЕ

Организациям, расположенным в пристройках к зданиям, можно использовать: настенные, консольные и витринные вывески, настенные таблички и меню.



ПОМЕЩЕНИЕ В ОТДЕЛЬНО СТОЯЩЕМ ЗДАНИИ

Организациям, находящимся в отдельно стоящих зданиях, можно использовать: настенные, консольные и витринные вывески, таблички, меню и вывески на крышных конструкциях.



ПОМЕЩЕНИЕ В НЕСТАЦИОНАРНОМ ТОРГОВОМ ОБЪЕКТЕ (НТО)

Организациям, расположенным в НТО (киоски, павильоны и пр.), можно использовать: настенные и витринные вывески, таблички и меню.

ВЫВЕСКИ НА ПЕРВОМ ЭТАЖЕ

Размещение настенных вывесок организаций, занимающих первые этажи зданий, возможно над их окнами либо на фризах. При нехватке места на фасаде, используют постоянную витринную вывеску. Фризы, при их наличии, следует красить в одинаковый цвет. Если используются подложки, то они должны быть в одном цвете. Консольная вывеска устанавливается на поверхности фасада на одной горизонтальной оси с настенной вывеской, табличка и меню — рядом со входом.

- 1 Настенная вывеска
- 2 Консольная вывеска с подложкой
- 3 Табличка — информационный указатель
- 4 Меню
- 5 Витринная вывеска постоянная
- 6 Витринная вывеска временная



Тип	Вид	Максимальные габариты в зависимости от категорий улиц (высота; ширина; глубина; отступ от фасада), мм	
		K1	K2
1 Настенная вывеска	Без подложки	300; 10000; 60; 50	400; 10000; 60; 50
	С подложкой	Размещение запрещено	400; 10000; 60; 25
	Световой короб простой формы	Размещение запрещено	400; 10000; 60; 25
	Световой короб сложной формы	300; 10000; 60; 50	400; 10000; 60; 50
2 Консольная вывеска	Без подложки	300; 300; 60	400; 400; 60
	С подложкой		
3 Табличка	Информационный указатель	450; 300; 20	450; 300; 20
	Общий указатель		
4 Меню	Информационный указатель	450; 300; 20	450; 300; 20
5 Витринная вывеска	Постоянная	300; 10000; 60	400; 10000; 60
	Временная	не более 25% от площади остекления	не более 25% от площади остекления
6	Временная	не более 25% от площади остекления	не более 25% от площади остекления

ВЫВЕСКИ НА ВТОРОМ ЭТАЖЕ

Информация об организациях на вторых этажах устанавливается в виде постоянной витринной вывески. Их рекомендуется выравнять по центральной оси в верхней части оконного проема. Таблички и меню размещаются рядом со входом в здание на первом этаже.

- 1 Табличка — информационный указатель
- 2 Меню
- 3 Витринная вывеска постоянная
- 4 Витринная вывеска временная

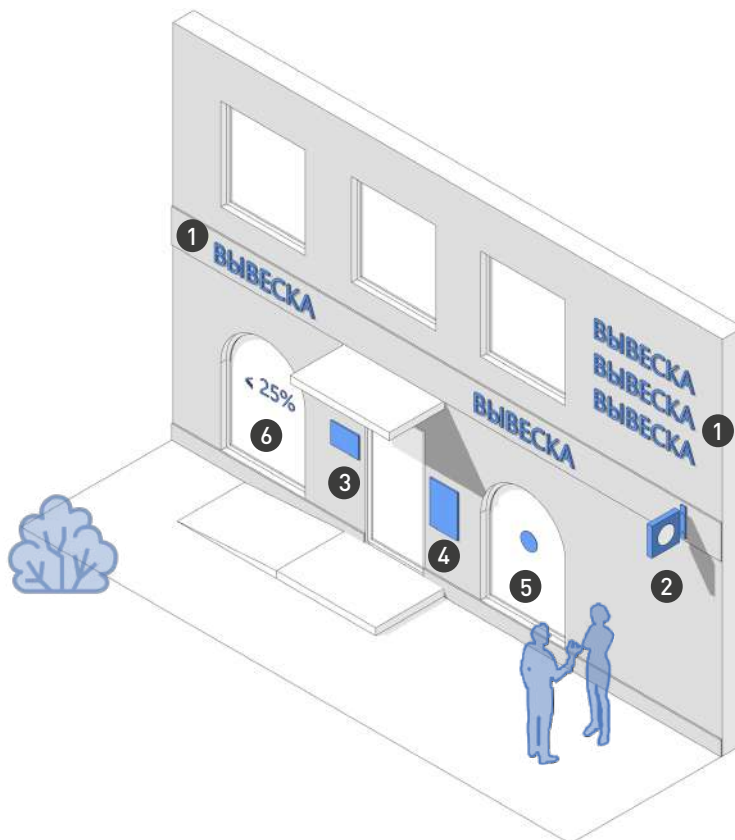


Тип	Вид	Максимальные габариты в зависимости от категорий улиц (высота; ширина; глубина; отступ от фасада), мм	
		К1	К2
1 Табличка	Информационный указатель	450; 300; 20	450; 300; 20
	Общий указатель		
2 Меню	Информационный указатель	450; 300; 20	450; 300; 20
3 Витринная вывеска	Постоянная	300; 10000; 60	300; 10000; 60
	Временная	не более 25% от площади остекления	не более 25% от площади остекления

ВЫВЕСКИ НА ТОРГОВОМ ДОМЕ

Размещение настенных вывесок организаций, занимающих первые этажи зданий, возможно над их окнами либо на фризах. При нехватке места на фасаде используют постоянную витринную вывеску. Фризы и подложки, при их наличии, следует красить в один цвет. При необходимости допускается размещение постоянных вывесок без подложки на глухих частях фасада вторых этажей и выше на одной вертикальной оси друг над другом. Консольная вывеска устанавливается на поверхности фасада на одной горизонтальной оси с настенной вывеской, табличка и меню — рядом со входом.

- 1 Настенная вывеска
- 2 Консольная вывеска с подложкой
- 3 Табличка — информационный указатель
- 4 Меню
- 5 Витринная вывеска постоянная
- 6 Витринная вывеска временная



Тип	Вид	Максимальные габариты в зависимости от категорий улиц (высота; ширина; глубина; отступ от фасада), мм	
		K1	K2
1 Настенная вывеска	Без подложки	300; 10000; 60; 50	400; 10000; 60; 50
	С подложкой	Размещение запрещено	400; 10000; 60; 25
	Световой короб простой формы	Размещение запрещено	400; 10000; 60; 25
	Световой короб сложной формы	300; 10000; 60; 50	400; 10000; 60; 50
2 Консольная вывеска	Без подложки	300; 300; 60	400; 400; 60
	С подложкой		
3 Табличка	Информационный указатель	450; 300; 20	450; 300; 20
	Общий указатель		
4 Меню	Информационный указатель	450; 300; 20	450; 300; 20
5 Витринная вывеска	Постоянная	300; 10000; 60	400; 10000; 60
	Временная	не более 25% от площади остекления	не более 25% от площади остекления
6			

ВЫВЕСКИ НА ПРИСТРОЙКЕ

Настенные вывески организаций в пристройках размещают строго в границах занимаемых помещений, а также на фризах. Если не хватает места на фасаде – применяют постоянную витринную вывеску. Фризы вдоль одного фасада красят в единый цвет. Подложки в случае их использования также выполняются в одинаковом цвете. Консольная вывеска размещается на поверхности фасада на одной горизонтальной оси с настенной вывеской. Таблички и меню устанавливаются рядом со входом в помещение.

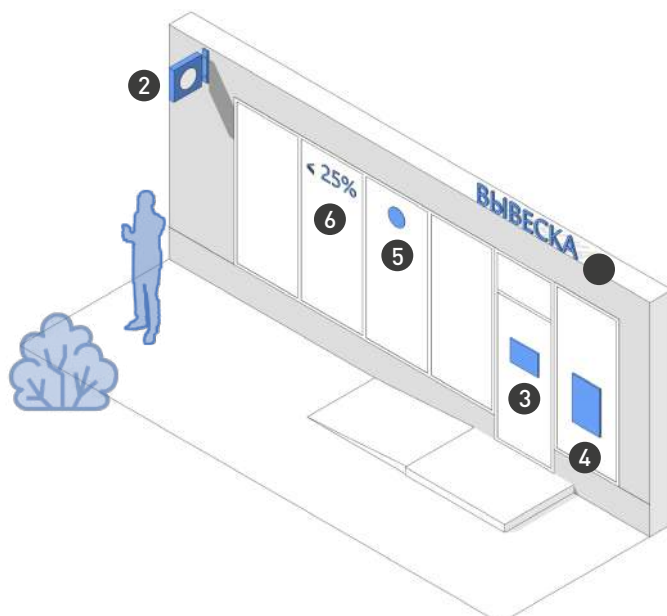
- 1 Настенная вывеска
- 2 Табличка — информационный указатель
- 3 Меню
- 4 Витринная вывеска постоянная
- 5 Витринная вывеска временная



Тип	Вид	Максимальные габариты в зависимости от категорий улиц (высота; ширина; глубина; отступ от фасада), мм	
		K1	K2
1 Настенная вывеска	Без подложки	300; 10000; 60; 50	400; 10000; 60; 50
	С подложкой	Размещение запрещено	400; 10000; 60; 25
	Световой короб простой формы	Размещение запрещено	400; 10000; 60; 25
	Световой короб сложной формы	300; 10000; 60; 50	400; 10000; 60; 50
2 Табличка	Информационный указатель	450; 300; 20	450; 300; 20
	Общий указатель		
3 Меню	Информационный указатель	450; 300; 20	450; 300; 20
4 Витринная вывеска	Постоянная	300; 10000; 60	400; 10000; 60
	Временная	не более 25% от площади остекления	не более 25% от площади остекления

ВЫВЕСКИ НА ОТДЕЛЬНО СТОЯЩЕМ ЗДАНИИ

Настенные вывески организаций в отдельно стоящих зданиях располагают на фасаде над оконными и дверными проемами или на фризах. При нехватке места на фасаде размещают постоянную витринную вывеску. Подложки и фризы оформляются в едином цвете. Консольная вывеска устанавливается на фасаде на одной горизонтальной оси с настенной вывеской. Табличку и меню размещают рядом со входом.



- 1 Настенная вывеска
- 2 Консольная вывеска с подложкой
- 3 Табличка — информационный указатель
- 4 Меню

- 5 Витринная вывеска постоянная
- 6 Витринная вывеска временная
- 7 Крышная конструкция

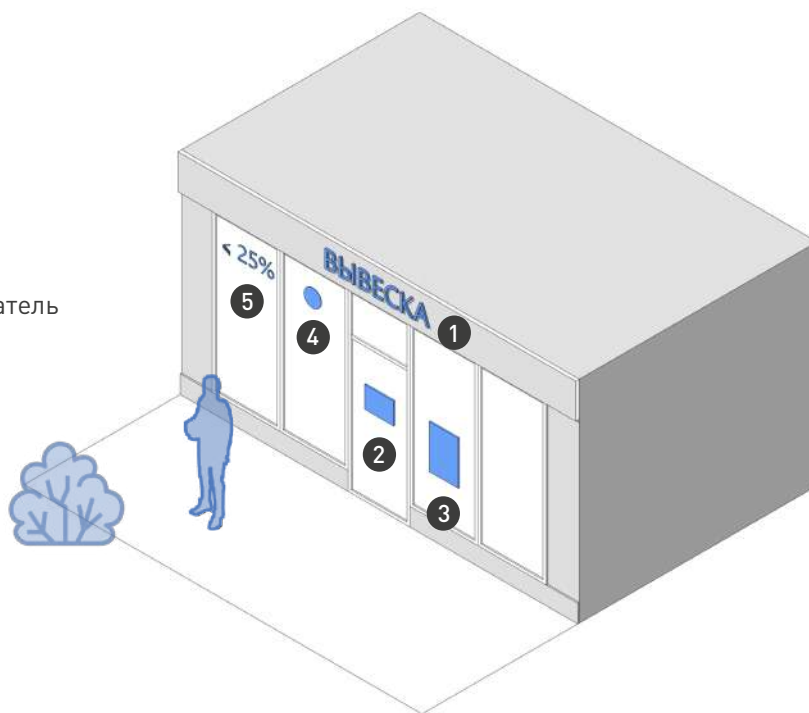
Тип	Вид	Максимальные габариты в зависимости от категорий улиц (высота; ширина; глубина; отступ от фасада), мм	
		K1	K2
1 Настенная вывеска	Без подложки	300; 10000; 60; 50	400; 10000; 60; 50
	С подложкой	Размещение запрещено	400; 10000; 60; 25
	Световой короб простой формы	Размещение запрещено	400; 10000; 60; 25
	Световой короб сложной формы	300; 10000; 60; 50	400; 10000; 60; 50
2 Консольная вывеска	Без подложки	300; 300; 50	400; 400; 50
	С подложкой		
3 Табличка	Информационный указатель	450; 300; 20	450; 300; 20
	Общий указатель		
4 Меню	Информационный указатель	450; 300; 20	450; 300; 20
5 Витринная вывеска	Постоянная	300; 10000; 60	400; 10000; 60
	6 Временная	не более 25% от площади остекления	не более 25% от площади остекления
7 Крышная конструкция	Без подложки	800; 10000; 100	800; 10000; 100



ВЫВЕСКИ НА НЕСТАЦИОНАРНОМ СООРУЖЕНИИ

Настенные вывески организаций на нестационарных сооружениях (НТО) — киосках, террасах, верандах кафе размещают над входом, на фризе или над светопрозрачными конструкциями. Если НТО несколько, то цвет подложки и фриза должен быть единым. Табличка размещается рядом со входом, при нехватке места на фасаде — с внутренней стороны остекления дверного проема.

- 1 Настенная вывеска
- 2 Табличка — информационный указатель
- 3 Меню
- 4 Витринная вывеска постоянная
- 5 Витринная вывеска временная



Тип	Вид	Максимальные габариты в зависимости от категорий улиц (высота; ширина; глубина; отступ от фасада), мм	
		К1	К2
1 Настенная вывеска	Без подложки	300; 10000; 60; 50	400; 10000; 60; 50
	С подложкой	Размещение запрещено	400; 10000; 60; 25
	Световой короб простой формы	Размещение запрещено	400; 10000; 60; 25
	Световой короб сложной формы	300; 10000; 60; 50	400; 10000; 60; 50
2 Табличка	Информационный указатель	450; 300; 20	450; 300; 20
	Общий указатель		
3 Меню	Информационный указатель	450; 300; 20	450; 300; 20
4 Витринная вывеска	Постоянная	300; 10000; 60	400; 10000; 60
	Временная	не более 25% от площади остекления	не более 25% от площади остекления



РАЗМЕЩЕНИЕ ИНФОРМАЦИИ НА ВЫВЕСКАХ

ТИПЫ ИНФОРМАЦИИ

Вариант вывески зависит от типа информации, которую необходимо сообщить. Фирменное наименование предприятия или его коммерческое обозначение можно размещать на любых вывесках. Меню организаций общепита — только на табличках и светопрозрачных конструкциях.

СВОДНАЯ ТАБЛИЦА РАЗМЕЩЕНИЯ ИНФОРМАЦИИ НА ВЫВЕСКАХ

Тип	Вид	Фирменное наименование	Логотип	Тип услуг
Настенная вывеска	Без подложки	✓	✓	✓
	С подложкой	✓	✓	✓
	Световой короб простой формы	✓	✓	✓
	Световой короб сложной формы	✓	✓	✓
Консольная вывеска	Без подложки	✓	✓	✓
	С подложкой	✓	✓	✓
	Общий указатель	✓	✓	✓
Табличка	Информационный указатель	✓	✓	✓
	Общий указатель	✓	✓	✓
Меню	Информационный указатель	✓	✓	✓
Витринная вывеска	Постоянная	✓	✓	✓
	Временная	✓	✓	✓
Крышная конструкция	Без подложки	✓	✓	✓



СВОДНАЯ ТАБЛИЦА РАЗМЕЩЕНИЯ ИНФОРМАЦИИ НА ВЫВЕСКАХ

Тип	Вид	Режим работы	Скидки и акции	Дополнительная информация	Указатель
Настенная вывеска	Без подложки	✗	✗	✗	✗
	С подложкой	✗	✗	✗	✗
	Световой короб простой формы	✗	✗	✗	✗
	Световой короб сложной формы	✗	✗	✗	✗
Консольная вывеска	Без подложки	✓	✗	✗	✗
	С подложкой	✓	✗	✗	✗
	Общий указатель	✓	✗	✗	✓
Табличка	Информационный указатель	✓	✗	✓	✗
	Общий указатель	✓	✗	✗	✓
Меню	Информационный указатель	✓	✓	✓	✓
Витринная вывеска	Постоянная	✗	✗	✗	✗
	Временная	✓	✓	✓	✗
Крышная конструкция	Без подложки	✗	✗	✗	✗



НАСТЕННАЯ ВЫВЕСКА

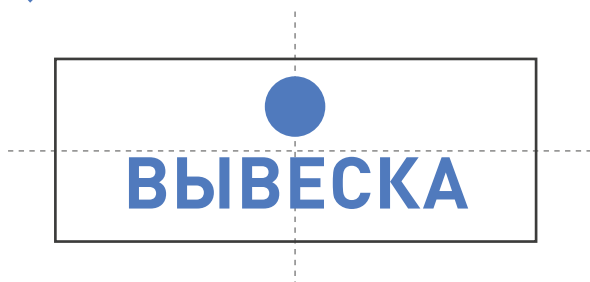
На настенных вывесках размещают товарный знак предприятия, указывают его фирменное наименование, коммерческое обозначение и профиль деятельности. Композиция, объем и размеры блока с информацией зависят от параметров архитектурных элементов фасада в допустимой зоне размещения.



На вывеске с подложкой необходимо соблюдать минимальный отступ от краев подложки до блока с информацией — 50 мм.



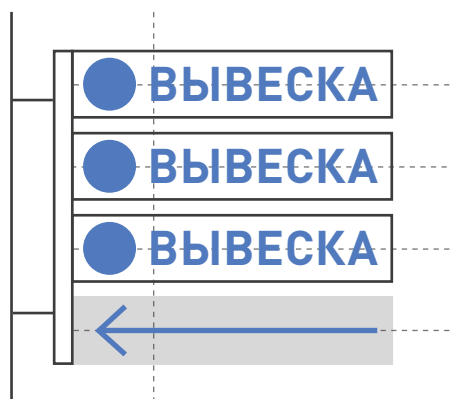
При размещении вывески без подложки отступ от допустимой зоны не требуется.



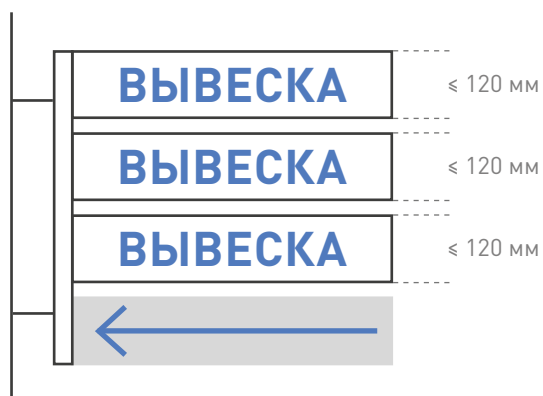
Информацию размещают в один или два уровня, выравнивают относительно центральных осей вывески либо границы допустимой зоны ее размещения.

КОНСОЛЬНАЯ ВЫВЕСКА. ОБЩИЙ УКАЗАТЕЛЬ

Панели-кронштейны — общие указатели служат для размещения товарного знака, наименования или коммерческого обозначения, информации о профиле деятельности предприятия. Кроме этого, на панелях-кронштейнах могут размещаться указатели направления. Размеры и композиция информационного блока зависят от параметров архитектурных элементов фасада.



Информацию размещают на пересечении центральных осей панелей, выравнивая ее по вертикальной оси для всей группы панелей. Минимальный отступ от краев конструкции до блока с информацией — 50 мм.

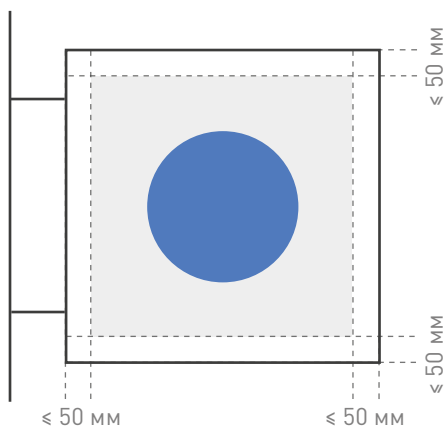


Блоки с информацией должны быть одной высоты и ширины, с одинаковым отступом друг от друга. Количество блоков не должно быть больше четырех, не считая указателя. Указатель следует размещать в нижней части панели-кронштейна.

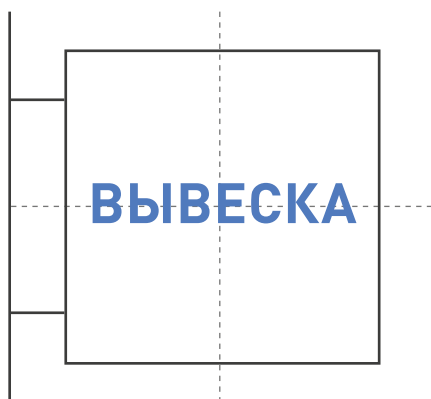


КОНСОЛЬНАЯ ВЫВЕСКА

На консольных вывесках размещают товарный знак предприятия, указывают его наименование, коммерческое обозначение и профиль деятельности. Композиция, объем и размеры блока с информацией зависят от параметров архитектурных элементов фасада в допустимой зоне размещения. На одном кронштейне можно использовать только один из двух способов композиции информации — линейный или кольцевой.

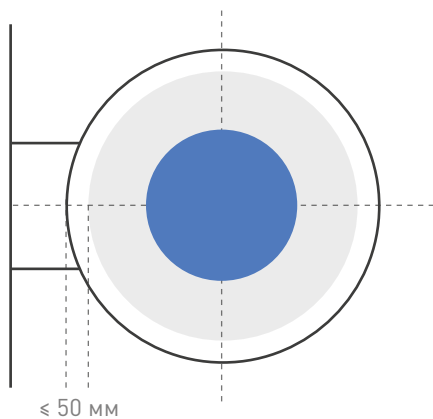


Минимальный отступ от краев конструкции до блока с информацией на консольных вывесках с подложкой — 50 мм.

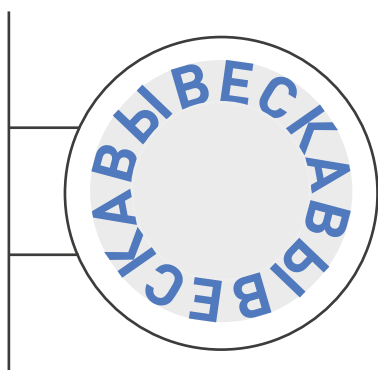


Блоки с информацией должны быть крупными, но не превышать допустимых размеров вывески с учетом отступов. Информацию выравнивают относительно центральных осей вывески.

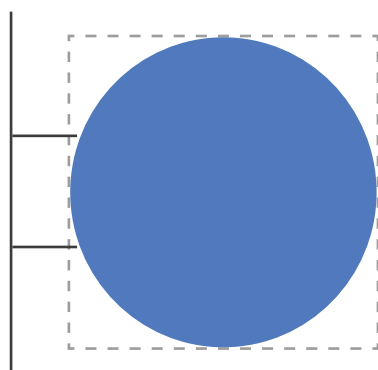




На консольных вывесках с подложкой минимальный отступ от краев конструкции до блока с информацией — 50 мм. Информацию выравнивают относительно центральных осей вывески.



При размещении информации допустима радиальная композиция.

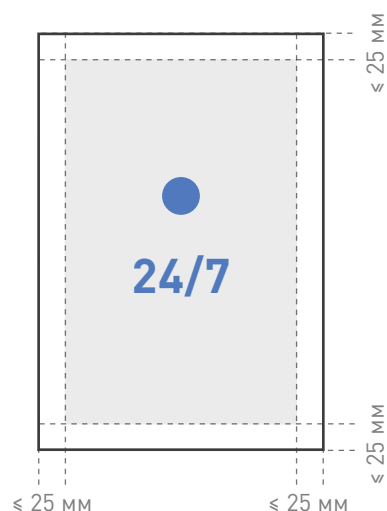


Важно соблюдать максимально разрешенные параметры при размещении информации без использования подложки.

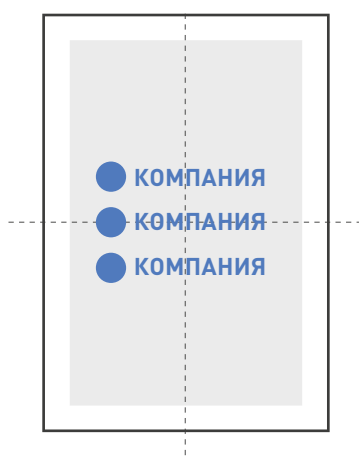


ТАБЛИЧКА. ИНФОРМАЦИОННЫЙ УКАЗАТЕЛЬ

На табличках — информационных указателях размещают товарный знак предприятия, указывают его наименование, коммерческое обозначение, профиль деятельности и режим работы, информацию о скидках и акциях. Одно предприятие общепита может размещать только одну табличку-меню. Композиция, объем и размеры блока с информацией зависят от параметров архитектурных элементов фасада в допустимой зоне размещения.



Минимальный отступ от краев конструкции до блока с информацией на табличках — 25 мм.



Информацию необходимо размещать строго на пересечении центральных осей таблички.



ТАБЛИЧКА. ОБЩИЙ УКАЗАТЕЛЬ

На табличках — общих указателях размещают товарный знак предприятия, указатель направления и номер этажа. Также указывают его фирменное наименование, коммерческое обозначение, профиль деятельности и режим работы.



5 этаж	КОМПАНИЯ
4 этаж	КОМПАНИЯ
3 этаж	КОМПАНИЯ
2 этаж	КОМПАНИЯ
1 этаж	КОМПАНИЯ

На табличках — общих указателях номер этажа организации наносят в общем блоке с информацией.



ВИТРИННАЯ ВЫВЕСКА

Постоянную витринную вывеску используют как замену настенной при отсутствии места на фасаде. Размеры постоянной витринной вывески соответствуют допустимым габаритам основных вывесок. Ширина вывески не должна выходить за пределы светопрозрачной конструкции. Временную витринную вывеску используют для информации о скидках и рекламных акциях.



ПОСТОЯННАЯ

Постоянную витринную вывеску размещают в верхней части светопрозрачной конструкции или на пересечении центральных осей витрины. Верхняя грань вывески устанавливается по линии начала скругления арочного проема.



ВРЕМЕННАЯ

Площадь временной вывески* не должна превышать 25% от площади светопрозрачной конструкции. Расстояние от элементов оформления до переплетов остекления должно быть не меньше 10% ширины и 10% высоты стеклянного полотна.

* Временные витринные вывески наносятся на стекло в виде самоклеящейся пленки с внутренней стороны. Чтобы буквы и декоративные элементы лучше читались и были видны в темное время суток, их делают белого цвета.

ВЫБОР ШРИФТА ДЛЯ ВЫВЕСКИ

Предприятиям необходимо размещать на вывесках только зарегистрированные в Роспатенте логотипы и фирменные шрифты. Если их нет или они не зарегистрированы, то рекомендуется использовать хорошо читаемые наборные антиквенные и гротескные шрифты.

✓ АНТИКВЕННЫЕ ШРИФТЫ

Антиква — общее название условно-антикварных шрифтов с засечками — с короткими, обычно перпендикулярными штрихами на концах букв. Эти шрифты используют при размещении информации на фасадах исторических и стилизованных под старину зданий.



Пример антиквенного шрифта	Разрешенное использование	Запрещенное использование
Time New Roman	Regular, Bold Рекомендуется использовать шрифтовые начертания Regular или Bold.	<i>Italic</i> Не рекомендуется использовать шрифтовое начертание Italic.
Bodoni	ПРОПИСНЫЕ Прописные буквы следует набирать с разрядкой для удобства чтения.	ПРОПИСНЫЕ Прописные буквы не следует набирать без разрядки.
Garamond	Строчные Надписи строчными буквами рекомендуется начинать с заглавной буквы.	Строчные Надписи строчными буквами не рекомендуется набирать с разрядкой.

✓ АКЦИДЕНТНЫЕ ШРИФТЫ

Акцидентные шрифты предназначены для привлечения внимания и декорирования. К ним относятся: рукописные, готические, славянские и египетские шрифты. Такие шрифты считаются хуже, их не рекомендуется размещать на фасадах.

Bitterlove Signature



✓ ГРОТЕСКНЫЕ ШРИФТЫ

Гротеск — общее название условно-современных шрифтов без засечек. Эти шрифты используют при размещении информации на фасадах современных зданий.

Aa шрифт без засечек

Пример антиквенного шрифта	Разрешенное использование	Запрещенное использование
Helvetica	Regular, Bold Рекомендуется использовать шрифтовые начертания Regular или Bold.	<i>Italic</i> Не рекомендуется использовать шрифтовое начертание Italic.
Formular	ПРОПИСНЫЕ Прописные буквы следует набирать с разрядкой для удобства чтения.	ПРОПИСНЫЕ Прописные буквы не следует набирать без разрядки.
Gill Sans	Строчные Надписи строчными буквами рекомендуется начинать с заглавной буквы.	Строчные Надписи строчными буквами не рекомендуется набирать с разрядкой.

✗ НЕДОПУСТИМЫЕ ИСКАЖЕНИЯ И ЦВЕТОВЫЕ РЕШЕНИЯ

ПРОПИСНЫЕ

Не рекомендуется искажать буквы.

ПРОПИСНЫЕ

Не рекомендуется использовать больше одного цвета.

ПРОПИСНЫЕ

Не рекомендуется использовать градиентные заливки.



ВЫБОР ЦВЕТА ДЛЯ ВЫВЕСКИ

Для вывесок, панелей-кронштейнов и табличек, размещаемых на фасадах зданий рекомендуется использовать цвета, гармонирующие с окраской фасада. Лучше выбирать нейтральные оттенки. Если фирменный стиль предприятия выполнен в ярких цветах, то нужно выбрать монохромное исполнение вывески, а буквы в блоке информации выполнить в золотом, бронзовом, серебристом, сером или белом цветах. Рекомендации не распространяются на предприятия, чьи бренды зарегистрированы в Роспатенте.

ЦВЕТА АХРОМАТИЧЕСКОЙ ГАММЫ



ВИДЫ МЕТАЛЛА



металлический
серый

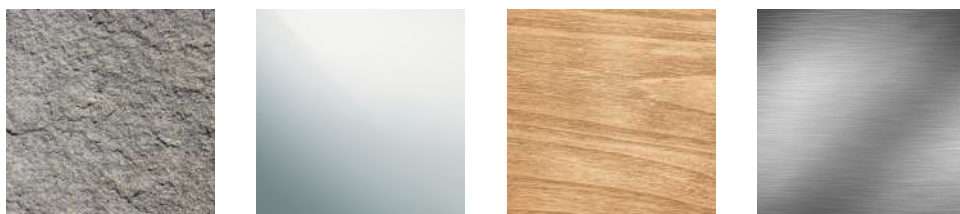
серебро

золото

бронза

латунь

ЦВЕТА НАТУРАЛЬНЫХ МАТЕРИАЛОВ



камень

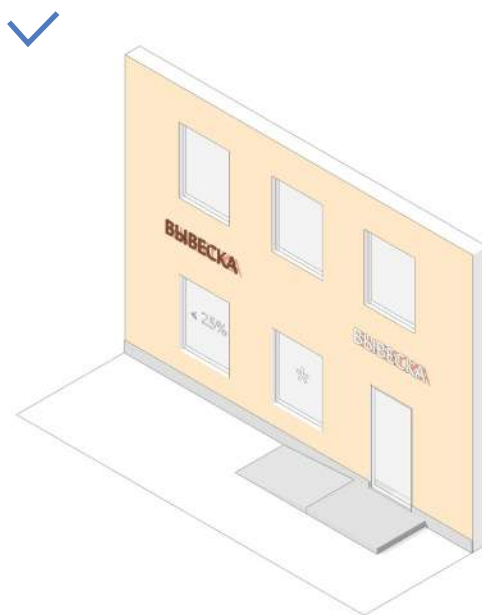
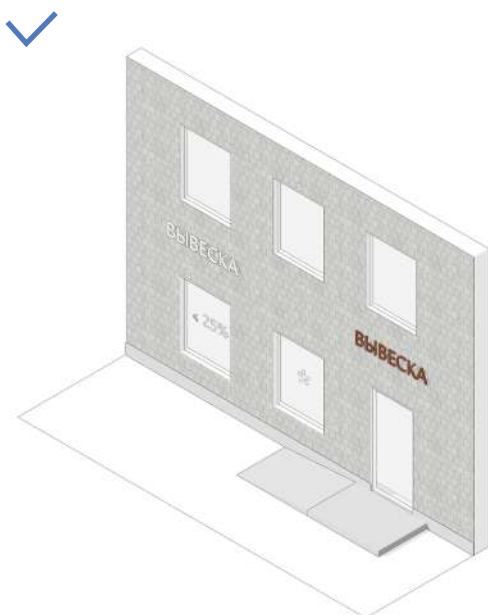
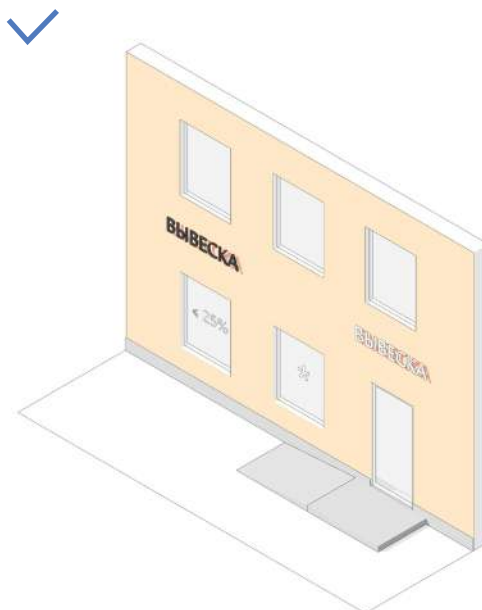
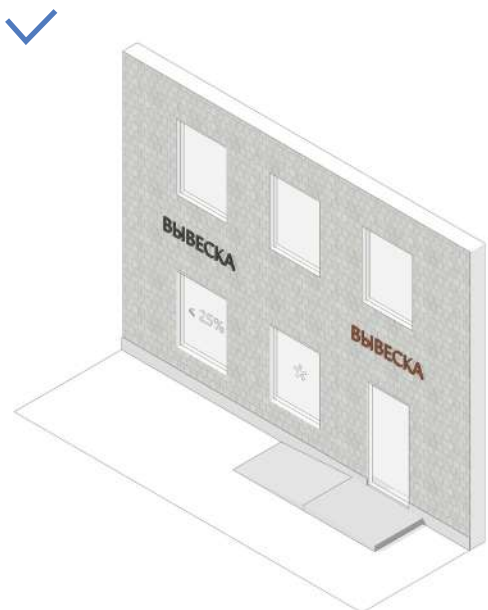
стекло

дерево

металл

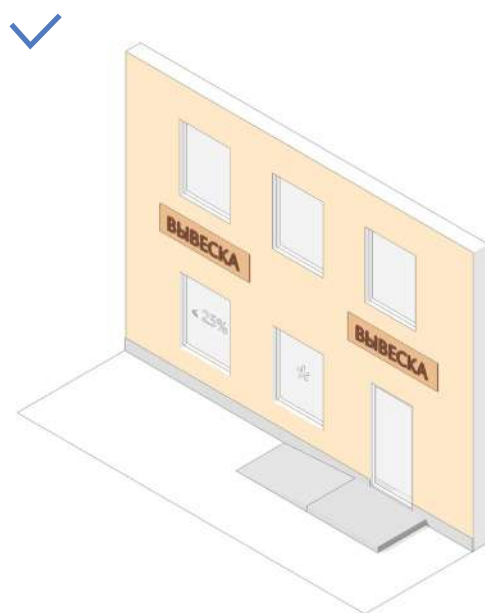
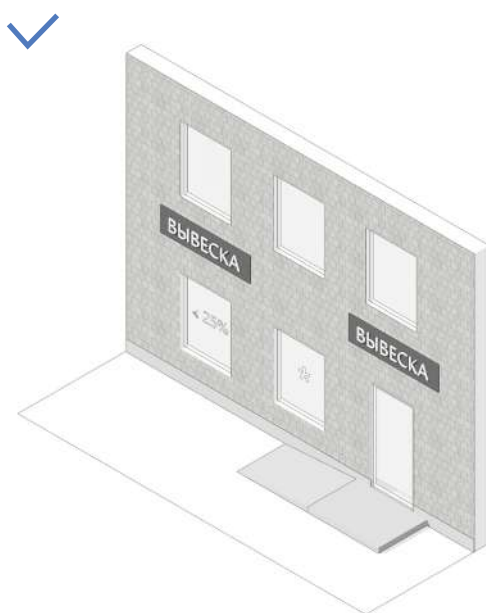
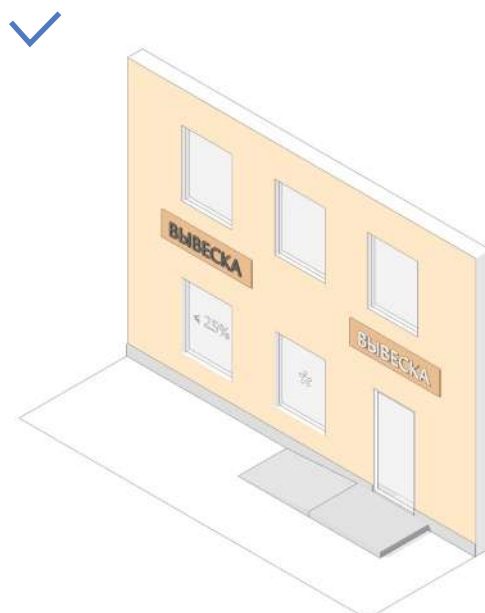
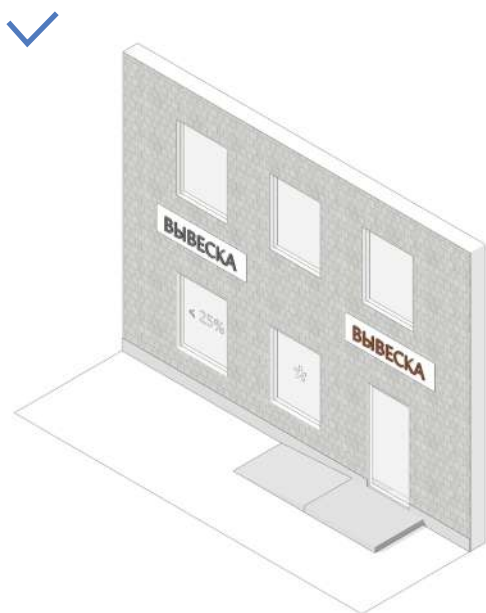
РЕКОМЕНДУЕМЫЕ ЦВЕТА ДЛЯ ВЫВЕСОК БЕЗ ПОДЛОЖКИ

Рекомендуется использовать вывески цветов ахроматической гаммы: черный, серый, белый. Также рекомендуется использовать цвета натуральных материалов — камня, стекла, дерева и металла: металлический серый, серебро, золото, бронза, латунь. Они могут применяться на зданиях любого цвета. Вывеска должна быть читаема и не сливаться со зданием по тону.



РЕКОМЕНДУЕМЫЕ ЦВЕТА ДЛЯ ВЫВЕСОК С ПОДЛОЖКОЙ

Цвет подложки вывески рекомендуется выбирать в соответствии с цветом фасада или на несколько тонов светлее или темнее. Для подложек разрешен фон только одного цвета, без градиентов, имитаций текстур и различных фонов. Подложки соседних вывесок на одном здании рекомендуется делать одного цвета. Не рекомендуется использование ярких цветов для подложек. Подложки вывесок цветов ахроматической гаммы (черный, серый, белый, прозрачный) могут применяться на зданиях любого цвета. Рекомендуется также использование подложек натуральных цветов стекла и металла: металлический серый, серебро, золото, латунь, бронза (при условии, что цвет сочетается по тону с цветом здания).



ОФОРМЛЕНИЕ ВНЕШНЕГО ВИДА ВЫВЕСОК ПО ТИПАМ

НАСТЕННАЯ ВЫВЕСКА

с подложкой



Подложка выступает фоном для информации. Подложка монтируется с уже установленными надписями и/или логотипом организации. Отступ от фасада должен составлять не более 25 мм. Глубина конструкции вывески не более 100 мм. Разрешенная высота вывески не более 400 мм для улиц К1 и не более 300 мм для улиц К2. Длина вывески не должна превышать 5000 мм.

БЕЗ ПОДЛОЖКИ



Вывеска без подложки — наиболее предпочтительный вариант. Надписи состоят из букв, которые монтируются на плоскость фасада как отдельные элементы. Отступ от фасада должен составлять не более 50 мм. Глубина конструкции вывески не более 100 мм. Разрешенная высота вывески не более 400 мм для улиц К1 и не более 300 мм для улиц К2. Длина вывески не более 5000 мм.

НАСТЕННАЯ ВЫВЕСКА С ПОДЛОЖКОЙ. ВАРИАНТЫ ИСПОЛНЕНИЯ



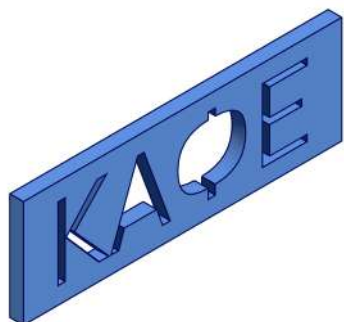
ПЛОСКАЯ ВЫВЕСКА

Рекомендуемые материалы — металл, пластик, стекло.



ОБЪЕМНАЯ ВЫВЕСКА

Рекомендуемые материалы — металл и пластик.
Объемные буквы должны прилегать к поверхности подложки. Возможна внутренняя подсветка букв.



СКВОЗНАЯ ВЫВЕСКА

Рекомендуемые материалы — металл и стекло.
Желательно выполнять вывеску из одного цельного листа. Крепления не должны попадать на сквозные элементы. Вывеска выполняется в одном цвете. Возможно использование контражурной подсветки.



ГРАВИРОВКА

Рекомендуемые материалы — металл и стекло.
Желательно выполнять вывеску из одного цельного листа. Крепления не должны попадать на сквозные элементы. Вывеска выполняется в одном цвете. Возможно использование контражурной подсветки.

НАСТЕННАЯ ВЫВЕСКА БЕЗ ПОДЛОЖКИ. ВАРИАНТЫ ИСПОЛНЕНИЯ



ПЛОСКАЯ ВЫВЕСКА

Рекомендуемые материалы — металл и стекло. Возможна контражурная подсветка. В этом случае вывеску следует закрепить дистанционными держателями. Надписи должны быть одного цвета.



ОБЪЕМНАЯ ВЫВЕСКА

Рекомендуемые материалы — металл, пластик, стекло. Не рекомендуется применять дерево, камень и полистирол. Возможно применение контражурной или внутренней подсветки. Объемные буквы должны быть одного цвета.

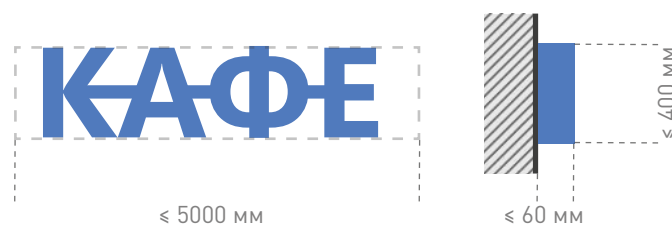
НАСТЕННАЯ ВЫВЕСКА. СВЕТОВОЙ КОРОБ

ПРОСТАЯ ФОРМА



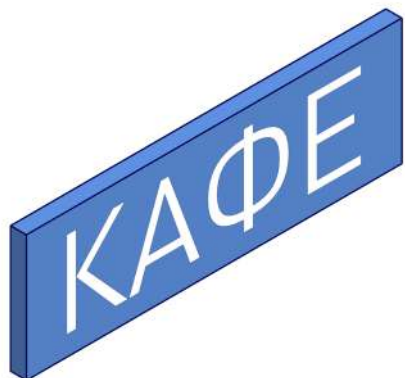
Для внутренней подсветки светового короба используют светодиоды. На вывеске размещают логотип и/или наименование организации. Разрешенная высота вывески не более 400 мм — для улиц К1 и не более 300 мм для улиц К2. Длина вывески не должна превышать 5000 мм. Глубина вывески — не более 60 мм. Конструкцию монтируют вплотную к фасаду.

СЛОЖНАЯ ФОРМА



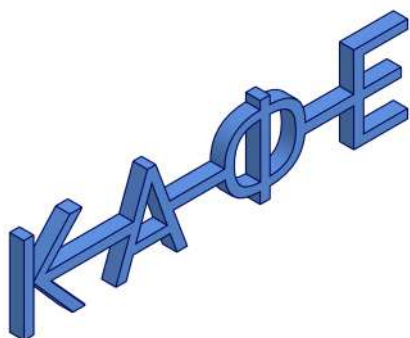
Для внутренней подсветки светового короба используют люминесцентные лампы или светодиоды. На вывеске размещают логотип и/или наименование организации. Разрешенная высота вывески не более 400 мм — для улиц К1 и не более 300 мм для улиц К2. Длина вывески не должна превышать 5000 мм. Глубина вывески — не более 60 мм. Конструкцию монтируют вплотную к фасаду.

НАСТЕННАЯ ВЫВЕСКА — СВЕТОВОЙ КОРОБ. ВАРИАНТЫ ИСПОЛНЕНИЯ



ПРОСТАЯ ФОРМА

Рекомендуемые материалы — металл, пластик, стекло и композит. Для подсветки можно использовать светодиодные источники, как наиболее энергоэффективные и долговечные.

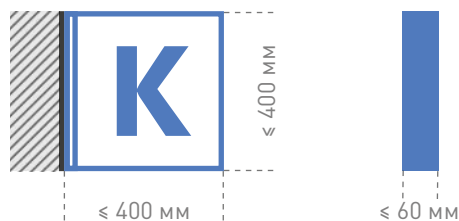


СЛОЖНАЯ ФОРМА

Рекомендуемые материалы — металл, пластик и композит. Для подсветки можно использовать светодиодные источники, как наиболее энергоэффективные и долговечные.

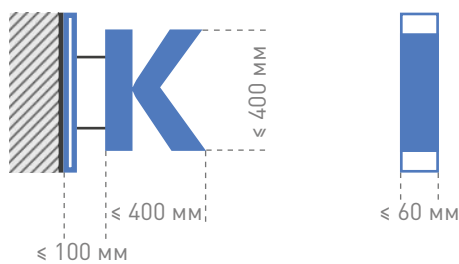
КОНСОЛЬНАЯ ВЫВЕСКА

с подложкой



Консольная вывеска с подложкой крепится вплотную к фасаду с помощью скрытого подвесного крепления, а также дистанционных держателей. На вывеске размещают логотип и/или наименование организации. Максимальная разрешенная глубина вывески — 60 мм. Разрешенная ширина и высота не более 400 мм для улиц К1 и не более 300 мм для улиц К2.

БЕЗ ПОДЛОЖКИ



Консольная вывеска без подложки крепится к фасаду подвесным креплением или кронштейнами. Максимальная разрешенная глубина вывески — 60 мм. Разрешенная ширина и высота не более 400 мм для улиц К1 и не более 300 мм для улиц К2.

КОНСОЛЬНАЯ ВЫВЕСКА. ВИДЫ КРЕПЛЕНИЙ



НЕВИДИМОЕ КРЕПЛЕНИЕ ВПЛОТНУЮ

Невидимое крепление позволяет скрыть несущие элементы панель-кронштейнов и плотно прилегает к фасаду.



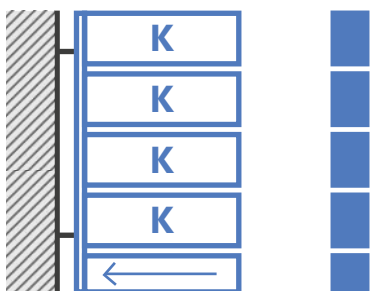
ПОДВЕСНОЕ КРЕПЛЕНИЕ

Подвесное крепление располагают в допустимой зоне размещения перпендикулярно фасаду над консольной вывеской. Все крепление должно быть одного цвета. Наиболее предпочтителен черный цвет.



КРЕПЛЕНИЕ НА ДИСТАНЦИОННЫХ ДЕРЖАТЕЛЯХ

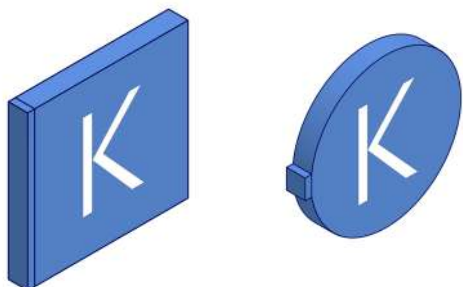
Крепление на дистанционных держателях устанавливают в допустимой зоне размещения, между фасадом и панелью-кронштейном. Держатели должны быть одного цвета. Предпочтителен черный цвет.



КРЕПЛЕНИЕ ОБЩИХ УКАЗАТЕЛЕЙ

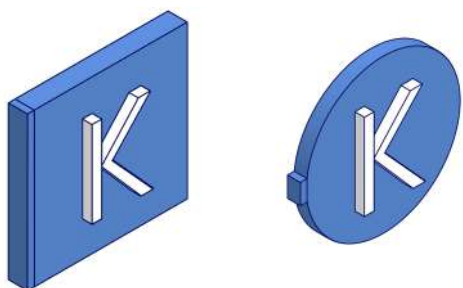
Консольная вывеска — общий указатель крепится на один кронштейн.

КОНСОЛЬНАЯ ВЫВЕСКА С ПОДЛОЖКОЙ. ВАРИАНТЫ ИСПОЛНЕНИЯ



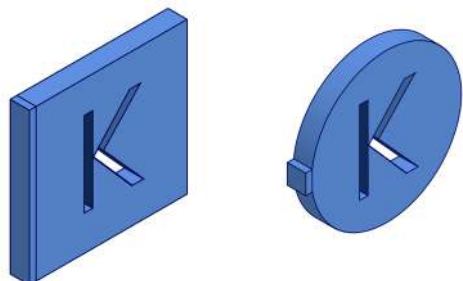
ПЛОСКАЯ ВЫВЕСКА

Рекомендуемые материалы — металл, пластик и стекло. Для подсветки возможны светодиодные источники, как наиболее энергоэффективные и долговечные. Разрешено использование графического изображения в плоском исполнении.



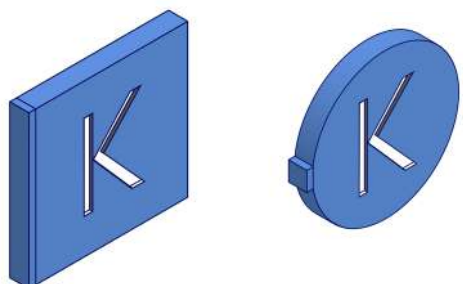
ОБЪЕМНАЯ ВЫВЕСКА

Рекомендуемые материалы — металл, пластик и стекло. Для подсветки используют светодиодные источники, как наиболее энергоэффективные и долговечные. Допустимы и неоновые лампы. Для изготовления надписей рекомендуется использовать цельные материалы.



СКВОЗНАЯ ВЫВЕСКА

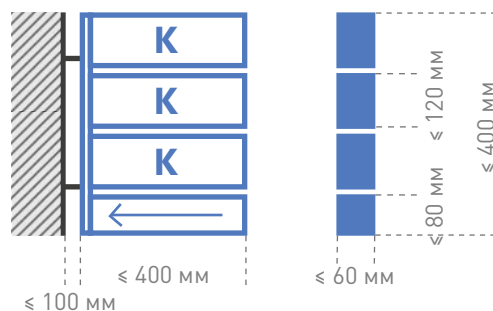
Рекомендуемые материалы — металл. Рекомендуется делать всю вывеску одного цвета. Крепления не должны затрагивать сквозные элементы.



ГРАВИРОВКА

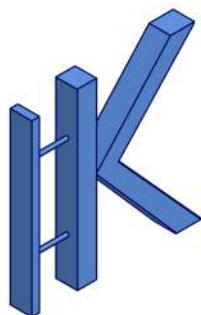
Рекомендуемые материалы — металл и пластик. Может использоваться внутренняя контражурная подсветка.

КОНСОЛЬНАЯ ВЫВЕСКА — ОБЩИЙ УКАЗАТЕЛЬ



Консольная вывеска — общий указатель для нескольких панелей, крепится на один кронштейн. На вывеске размещается логотип и/или название организации. Разрешенная ширина вывески не более 400 мм для улиц К1 и не более 300 мм для улиц К2. Высота одного элемента не более 120 мм. Глубина не более 60 мм. На одном кронштейне разрешается размещать не более 4-х панелей.

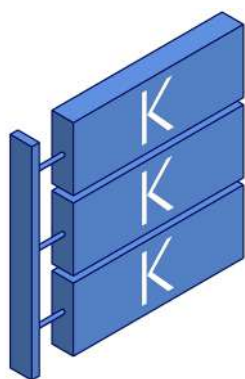
КОНСОЛЬНАЯ ВЫВЕСКА БЕЗ ПОДЛОЖКИ. ВАРИАНТЫ ИСПОЛНЕНИЯ



ОБЪЕМНАЯ ВЫВЕСКА

Рекомендуемые материалы — металл и пластик. Для внутренней подсветки используют светодиодный источник, как наиболее энергоэффективный и долговечный. Можно использовать неон. Вся вывеску рекомендуется делать одного цвета. Объемная консольная вывеска без подложки подходит для размещения логотипа, состоящего из одного символа или для изображения фирменного знака организации.

КОНСОЛЬНАЯ ВЫВЕСКА — ОБЩИЙ УКАЗАТЕЛЬ. ВАРИАНТЫ ИСПОЛНЕНИЯ

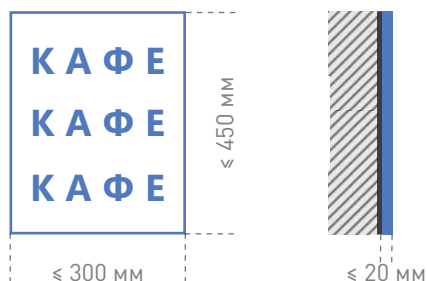


ПЛОСКАЯ ВЫВЕСКА

Рекомендуемые материалы — металл, пластик, стекло. Для подсветки может использоваться светодиодный источник. Он наиболее энергоэффективен и долговечен. Подложка и блок с информацией выполняются в одном цвете.

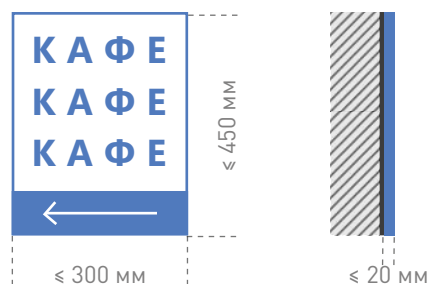
ТАБЛИЧКА

ИНФОРМАЦИОННЫЙ УКАЗАТЕЛЬ



Табличку — информационный указатель устанавливают на фасаде. На ней размещают дополнительную информацию: логотип и наименование организации, тип услуг, режим работы. Все надписи одного цвета. Глубина таблички не более 20 мм. Разрешенная ширина не более 300 мм, высота не более 450 мм.

ОБЩИЙ УКАЗАТЕЛЬ



Табличку — общий указатель устанавливают на фасаде. На ней размещают логотип и наименование организации, знаки навигации. Все надписи должны быть в едином цвете. Глубина таблички не более 20 мм. Разрешенная ширина не более 300 мм, высота не более 450 мм.

ТАБЛИЧКА. ВАРИАНТЫ ИСПОЛНЕНИЯ



ПЛОСКАЯ ТАБЛИЧКА

Невидимое крепление позволяет скрыть несущие элементы панель-кронштейнов и плотно прилегает к фасаду.



ОБЪЕМНАЯ ТАБЛИЧКА

Подвесное крепление устанавливают в допустимой зоне перпендикулярно фасаду над консольной вывеской. Все элементы крепления должны быть одного цвета. Рекомендуется использовать черный цвет.



СКВОЗНАЯ ТАБЛИЧКА

Крепление на дистанционных держателях ставят в допустимой зоне размещения, между фасадом и панелью-кронштейном. Держатели должны быть одного цвета. Рекомендуется использовать черный цвет.

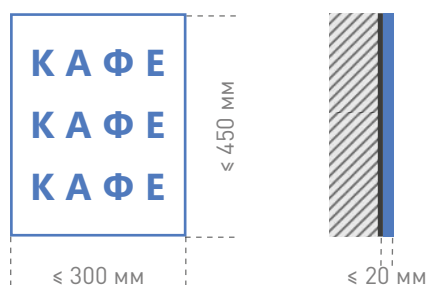


ГРАВИРОВКА

Консольную вывеску — общий указатель устанавливают на один кронштейн.

МЕНЮ

ИНФОРМАЦИОННЫЙ УКАЗАТЕЛЬ



Табличка — информационный указатель крепится к фасаду. На табличках рекомендуется размещать дополнительную информацию: логотип и название организации, тип услуг, режим работы, меню, скидки и акции. Все надписи должны быть одного цвета. Глубина таблички не более 20 мм. Разрешенная ширина не более 300 мм, высота не более 450 мм.

МЕНЮ ВАРИАНТЫ ИСПОЛНЕНИЯ



ПЛОСКАЯ ТАБЛИЧКА

Рекомендуемые материалы — металл, пластик и стекло.

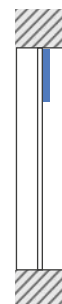
ОБЪЕМНАЯ ТАБЛИЧКА

Рекомендуемые материалы — металл, пластик и стекло.



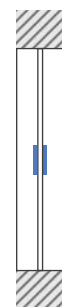
ОФОРМЛЕНИЕ ВИТРИН

ПОСТОЯННАЯ ВЫВЕСКА



Постоянную витринную вывеску размещают на всю ширину светопрозрачной поверхности (окна, витрины). В витрине можно разместить логотип и/или наименование организации, тип оказываемых услуг. Информацию размещают с внешней или внутренней стороны витрины на подложке или без. Высота вывески не более 400 мм для улиц К1 и не более 300 мм для улиц К2.

ВРЕМЕННАЯ ВЫВЕСКА



При временном оформлении витрин разрешено размещение информации (рекламные акции, логотип и/или наименование организации, тип услуг, дополнительная информация) в плоском исполнении с внешней стороны остекления. При наличии стеклянной двери-витрины разрешено разместить данные о режиме работы. Площадь информации не должна превышать 25% от общей площади витрины.

ПОСТОЯННАЯ ВИТРИННАЯ ВЫВЕСКА. ВАРИАНТЫ ИСПОЛНЕНИЯ



ПЛОСКАЯ ВЫВЕСКА С ПОДЛОЖКОЙ

Рекомендуемые материалы — пластик и стекло. Для блока с информацией может быть использована внутренняя подсветка. Предпочтительнее использовать светодиодные источники как наиболее энергоэффективные и долговечные.



ОБЪЕМНАЯ ВЫВЕСКА С ПОДЛОЖКОЙ

Рекомендуемые материалы — металл, пластик и стекло. Для блока с информацией может быть использована внутренняя подсветка. Предпочтительнее использовать светодиодные источники как наиболее энергоэффективные и долговечные.



ПЛОСКАЯ ВЫВЕСКА БЕЗ ПОДЛОЖКИ

Рекомендуемые материалы — пластик, стекло и металл. Возможна внутренняя подсветка блока с информацией. Предпочтительнее использовать светодиодные источники как наиболее энергоэффективные и долговечные. Блок с информацией наносится на самоклеящуюся пленку.



ОБЪЕМНАЯ ВЫВЕСКА БЕЗ ПОДЛОЖКИ

Объемные буквы без подложки наиболее предпочтительны для постоянного оформления витрин. Вывеска размещается с внутренней стороны остекления. Рекомендуемые материалы — металл, пластик и стекло. Возможна внутренняя подсветка. Предпочтительнее использовать светодиодные источники как наиболее энергоэффективные и долговечные.

ВРЕМЕННАЯ ВИТРИННАЯ ВЫВЕСКА. ВАРИАНТЫ ИСПОЛНЕНИЯ



ПЛОСКАЯ ВЫВЕСКА БЕЗ ПОДЛОЖКИ

Площадь временного оформления витрины не более 25% от площади стеклянного полотна. Рекомендуемый вариант материала — самоклеящаяся пленка. Допустима внутренняя подсветка блока с информацией. Предпочтительнее использовать светодиодные источники, как наиболее энергоэффективные и долговечные.

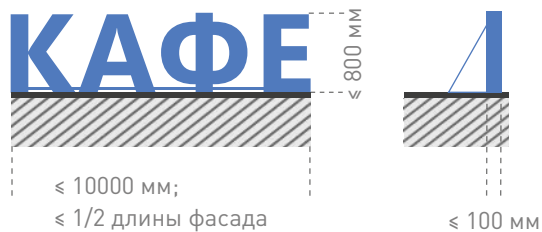


ПЛОСКАЯ ВЫВЕСКА С ПОДЛОЖКОЙ

Площадь временного оформления витрины не более 25% от площади стеклянного полотна. Рекомендуемый вариант материала — самоклеящаяся пленка. Допустима внутренняя подсветка блока с информацией. Предпочтительнее использовать светодиодные источники, как наиболее энергоэффективные и долговечные.

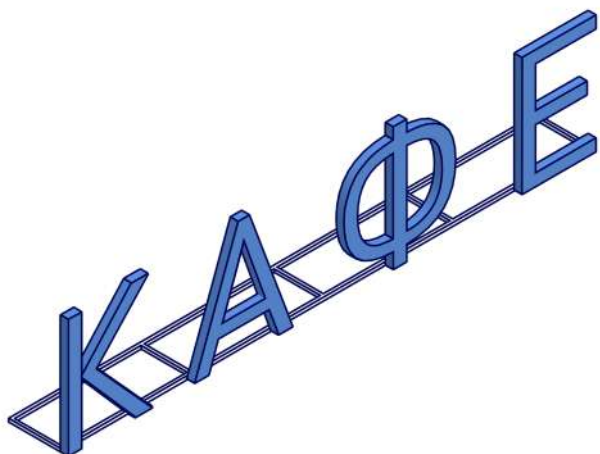
КРЫШНАЯ КОНСТРУКЦИЯ

КОНСТРУКЦИЯ БЕЗ ПОДЛОЖКИ



Вывеску на крыше устанавливают параллельно поверхности фасада здания. Высоту конструкции определяют в зависимости от этажности здания. Максимальная разрешенная высота — 500 мм от уровня кровли. Длина вывески не более 10000 мм и не более 1/2 длины фасада.

КРЫШНАЯ КОНСТРУКЦИЯ. ВАРИАНТЫ ИСПОЛНЕНИЯ



ОБЪЕМНАЯ ВЫВЕСКА БЕЗ ПОДЛОЖКИ

Вывеску, в виде отдельно стоящих букв или элементов, устанавливают на крышах торгово-офисных сооружений и на отдельно стоящих зданиях*. Рекомендуемые материалы — металл, пластик и стекло. Для изготовления надписей используют цельные материалы.

* Крышная конструкция на отдельностоящих зданиях устанавливается в том случае, если в здании находится не более одной организации.



ЧАСТЬ 3

НЕСТАЦИОНАРНЫЕ ТОРГОВЫЕ ОБЪЕКТЫ

ВВЕДЕНИЕ

Документ действует в отношении существующих нестационарных торговых объектов (НТО), расположенных на муниципальных земельных участках и участках, собственность на которые не разграничена, а также на НТО, расположенных на земельных участках в частной собственности. Правила и рекомендации по размещению НТО и оформлению их внешнего вида необходимы для создания современных, функциональных и визуально привлекательных объектов городской среды.

КАК ПОЛЬЗОВАТЬСЯ ДОКУМЕНТОМ

1

ОПРЕДЕЛИТЬ ТИП НТО

Типологию см. на с. 158-159.

•
•
2

ОЗНАКОМИТЬСЯ С ПРАВИЛАМИ ГРУППИРОВКИ

Правила группировки согласно классификации общественных пространств см. на с. 160-161.

•
•
3

ОЗНАКОМИТЬСЯ С ПРАВИЛАМИ РАЗМЕЩЕНИЯ

Правила размещения относительно зданий, рекламных конструкций и других объектов см. на с. 162-169.

•
•
4

ОЗНАКОМИТЬСЯ С ПРАВИЛАМИ ОФОРМЛЕНИЯ ВНЕШНЕГО ВИДА

Правила перечислены на с. 172-197.



ТЕРМИНЫ И ОПРЕДЕЛЕНИЯ

СООРУЖЕНИЕ — объемная, плоскостная или линейная наземная, надземная или подземная строительная система, состоящая из несущих, а в отдельных случаях и ограждающих конструкций и предназначенная для выполнения производственных процессов различного вида, хранения материалов, изделий, оборудования, для временного пребывания людей, перемещения людей и грузов и т. д.

ПЕШЕХОДНАЯ ЗОНА ТРОТУАРА — свободный от преград и препятствий выделенный участок улицы, предназначенный для движения пешеходов.

ТЕХНИЧЕСКАЯ ЗОНА ТРОТУАРА — участки тротуара, в пределах которых размещаются дорожные знаки, светофоры, приборы освещения, мачты связи, кабельные системы и т. п.

ПРОЕЗЖАЯ ЧАСТЬ — элемент дороги, предназначенный для движения безрельсовых транспортных средств.

СГРУППИРОВАННЫЕ НТО — два и более НТО, расстояние между которыми менее 0,3 м.

ПОСАДОЧНАЯ ПЛОЩАДКА — элемент остановочного комплекса, предназначенный для высадки и посадки пассажиров в общественный транспорт.

ПЛОЩАДКА ОЖИДАНИЯ — элемент остановочного комплекса, предназначенный для нахождения пассажиров, ожидающих прибытия общественного транспорта.

ОСТАНОВОЧНЫЙ КОМПЛЕКС — участок городской территории, предназначенный для остановки общественного транспорта, движущегося по установленным маршрутам, с целью высадки и посадки пассажиров. Комплекс включает набор элементов для обслуживания пассажиров, предназначенный для укрытия пассажиров, ожидающих прибытия общественного транспорта, от воздействия неблагоприятных погодных-климатических факторов (осадки, прямые солнечные лучи, ветер и т. п.).

НЕСТАЦИОНАРНЫЙ ТОРГОВЫЙ ОБЪЕКТ (НТО) — торговый объект, представляющий собой временное сооружение или временную конструкцию, не связанный прочно с земельным участком вне зависимости от наличия или отсутствия подключения (технологического присоединения) к сетям инженерно-технического обеспечения, в том числе передвижное сооружение.

ТОРГОВЫЙ ФРОНТ — фасад НТО, где размещены торговое окно киоска или входная дверь павильона, а также сторона, на которую ориентированы торговое окно автоприцепа или прилавок торговой палатки.

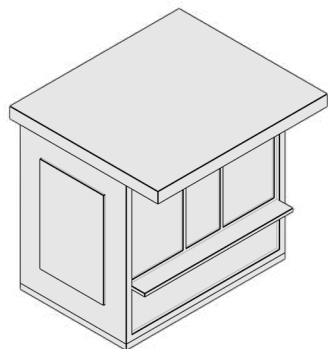
ЗОНА ОБСЛУЖИВАНИЯ ПОКУПАТЕЛЕЙ — пространство перед торговым фронтом НТО, ширина которого складывается из ширины торгового фронта и зоны обременения, а глубина равна 3 м.



ТИПОЛОГИЯ НТО

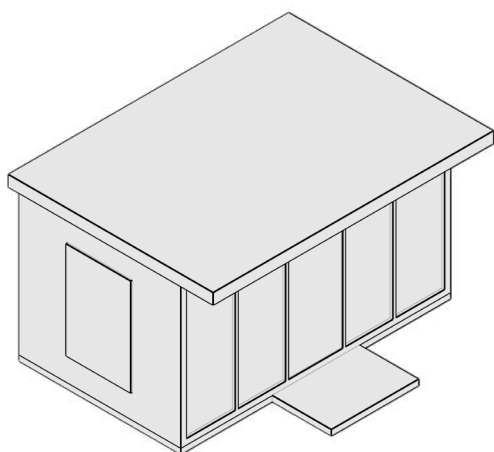
Ниже представлена информация о различных видах НТО.

ПОСТОЯННЫЙ ТИП НТО



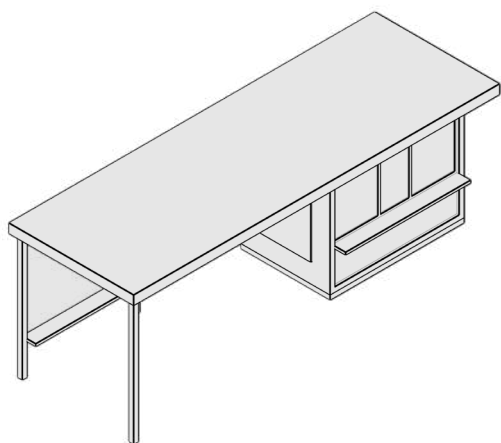
КИОСК

Нестационарное сооружение общей площадью не более 10 м² с торговым оборудованием, без торгового зала с возможностью перемещения на другое место без демонтажа конструкций.



ПАВИЛЬОН

Отдельно стоящее строение или сооружение с замкнутым пространством, имеющее торговый зал и предназначенное для обслуживания посетителей внутри торгового объекта.

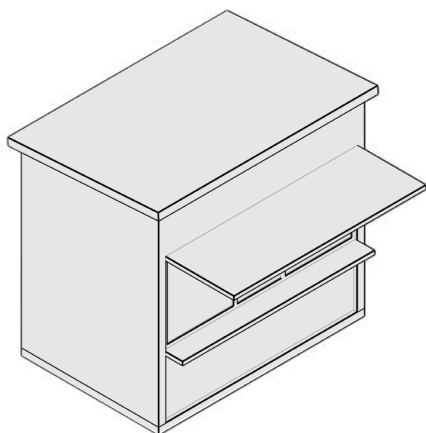


НТО, СОВМЕЩЕННЫЙ С ОСТАНОВОЧНЫМ ПАВИЛЬОНОМ

Киоск или павильон, оснащенный торговым оборудованием, объединенный общим навесом с остановкой общественного транспорта.

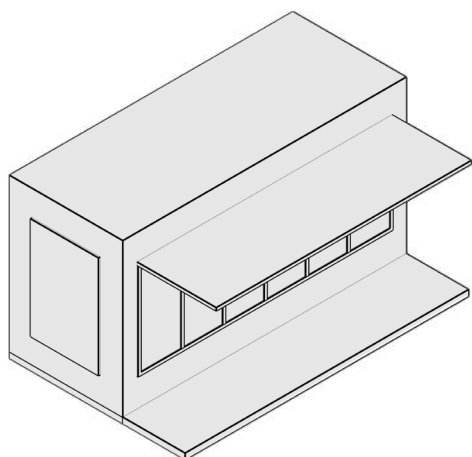


ВРЕМЕННЫЙ ТИП НТО



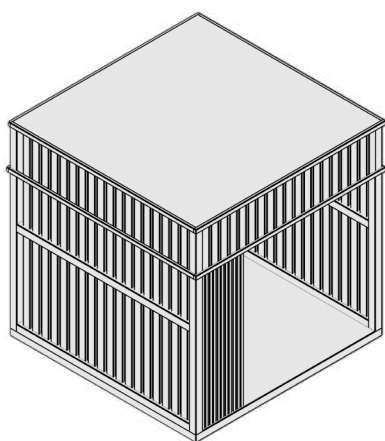
ТОРГОВАЯ ПАЛАТКА

Оснащенная прилавком легковозводимая сборно-разборная конструкция с внутренним пространством, не замкнутая со стороны прилавка. Предназначена для размещения одного или нескольких рабочих мест продавцов и товарного запаса на один день торговли.



АВТОМАГАЗИН

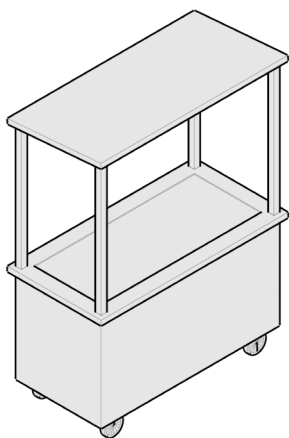
НТО общей площадью не более 15 м² с торговым оборудованием, не имеющее торгового зала, с возможностью перемещения на другое место без демонтажа конструкций.



БАХЧЕВОЙ РАЗВАЛ

Специально оборудованная временная конструкция в виде отдельной открытой площадки или установленной торговой палатки, предназначенной для продажи сезонных бахчевых культур.

ВРЕМЕННЫЙ ТИП НТО

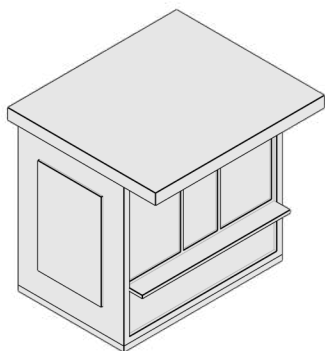


ТОРГОВАЯ ТЕЛЕЖКА

Оснащенная колесным механизмом конструкция на одно рабочее место и предназначенная для перемещения и продажи штучных товаров в потребительской упаковке. Возможно оборудование торговой тележки холодильной камерой.

КОНФИГУРАЦИЯ НТО

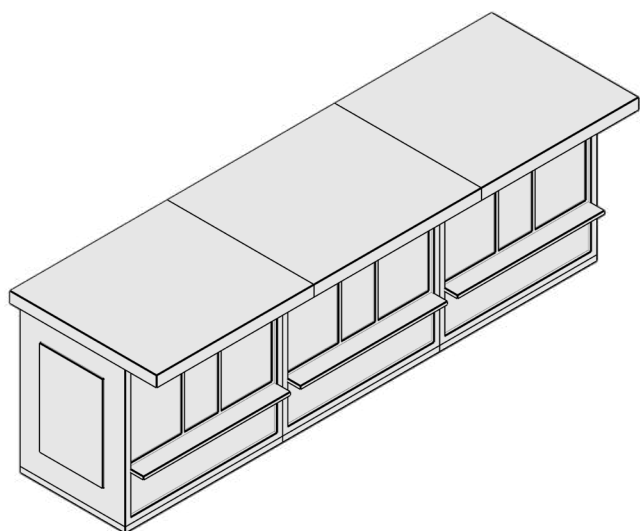
Существует два типа конфигурации НТО: одиночные и сгруппированные. Выбор конфигурации зависит от интенсивности пешеходных и транспортных потоков и типов общественных пространств. На всех типах НТО размещают табличку с указанием фирменного наименования организации и индивидуального предпринимателя, адреса, режима работы, реестрового номера объекта в соответствии с местной схемой размещения НТО.



ОДИНОЧНЫЕ НТО

Одиночные НТО в общественных пространствах размещают на расстоянии не менее 10 метров друг от друга.

Между одиночными НТО исключается размещение других объектов НТО любой конфигурации и типа.



СГРУППИРОВАННЫЕ НТО

Сгруппированные НТО допустимо размещать только линейно. Рекомендуемое расстояние между сгруппированными НТО — не менее 10 метров.

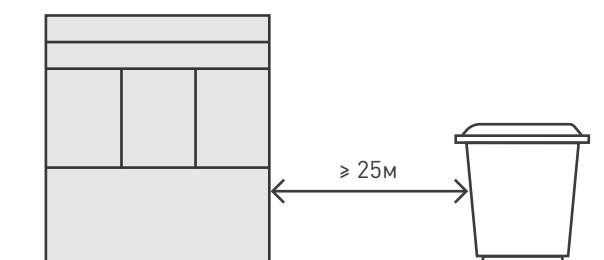
Высота и глубина сгруппированных НТО должна быть одинаковой. Разрешается группировать только объекты одной конфигурации. На всю группу объектов и территорию их размещения предпочтительнее реализация общего проекта, включающего благоустройство.

Сгруппированные НТО размещаются в один ряд вплотную друг к другу, с интервалом до 0,3 м. Промежутки между объектами необходимо облицовывать.

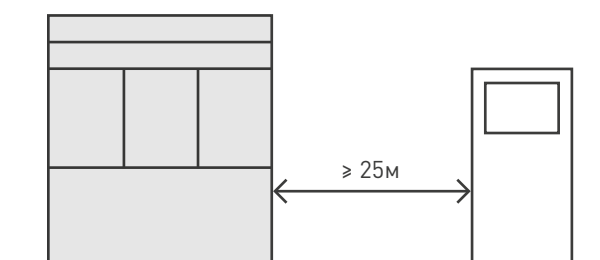
ОБЩИЕ ПРАВИЛА И ЗАПРЕТЫ ДЛЯ РАЗМЕЩЕНИЯ И ОФОРМЛЕНИЯ ВНЕШНЕГО ВИДА НТО

Принципы размещения и оформления внешнего вида вывесок всех типов коммерческих помещений.

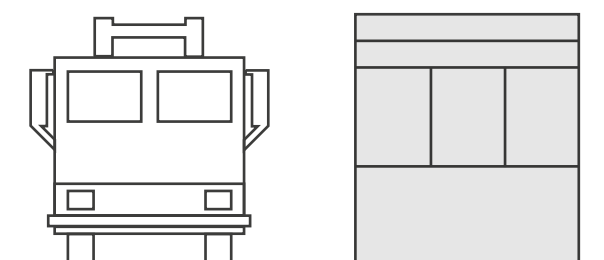
ПРАВИЛА



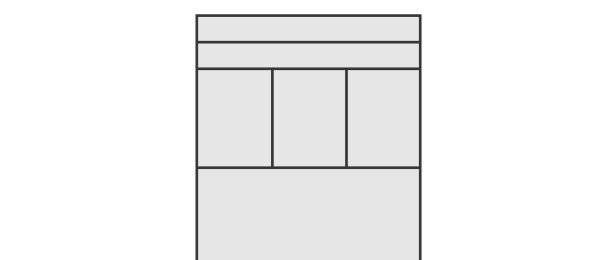
Расстояние от НТО до места сбора мусора должно быть не менее 25 м. Допускается сокращение расстояния, если это позволяют местные правила организации торговли.



Расстояние от НТО до автозаправочной станции должно быть не менее 25 м.



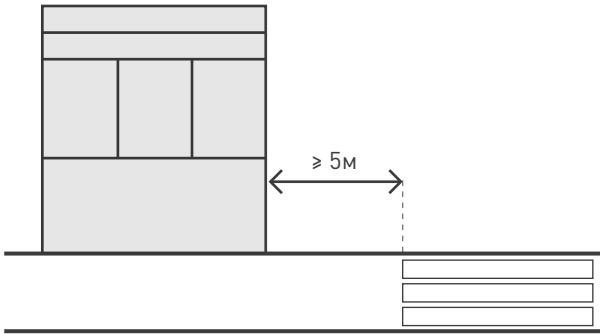
Расположение НТО не должно мешать подъезду пожарной, аварийно-спасательной техники или доступу к элементам инженерной инфраструктуры: объектам энергоснабжения и освещения, колодцам, кранам и другим.



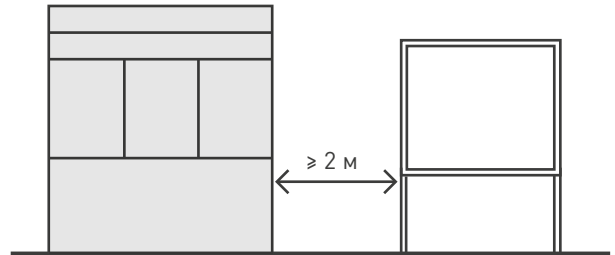
Нельзя нарушать целостность существующего покрытия при установке НТО.



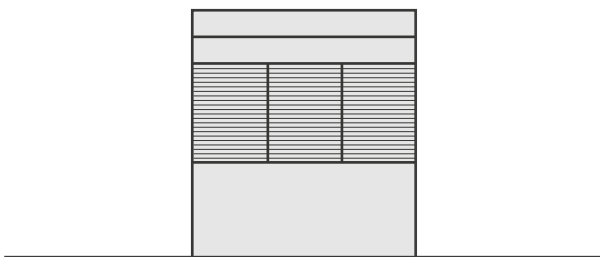
ПРАВИЛА



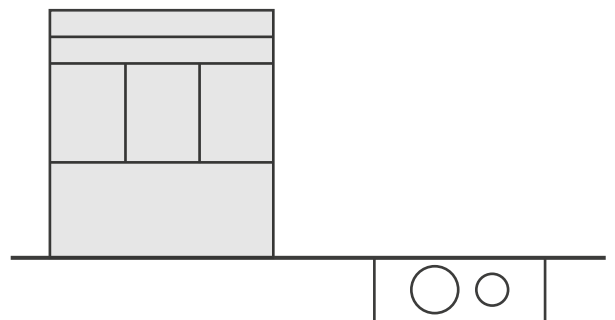
Расстояние от НТО до границы пешеходного перехода рекомендуется оставлять не менее 5 м.



Расстояние от НТО до края рекламных конструкций малого формата рекомендуется оставлять не менее 2 м.



Для защиты от краж и возможных проявлений вандализма в нерабочее время на оконных и дверных проемах НТО лучше использовать металлические роллеты.

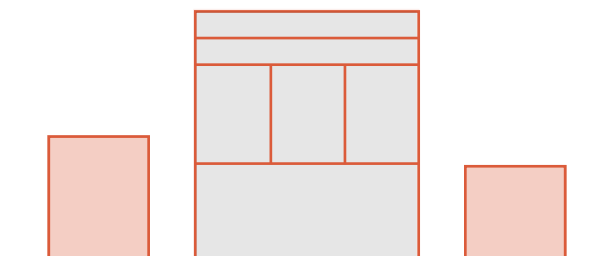


Киоски и павильоны не устанавливают на территориях, занятых инженерными коммуникациями и их охранными зонами¹.

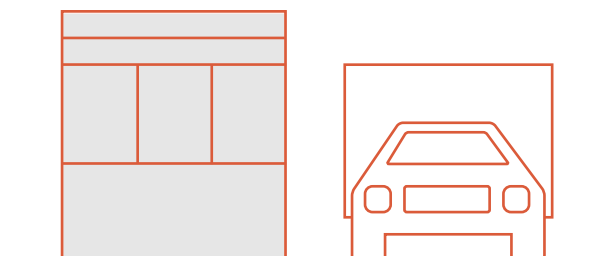
¹ Размещение на территориях, занятых инженерными коммуникациями и их охранными зонами, допускается только после письменного согласования собственником киоска или павильона с владельцами коммуникаций.



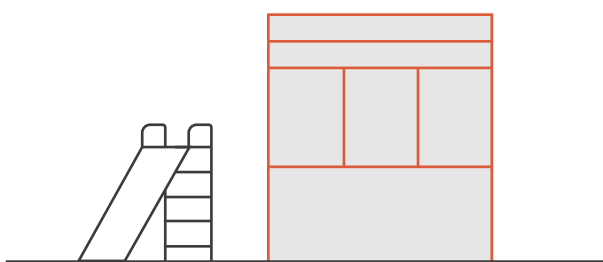
ЗАПРЕТЫ



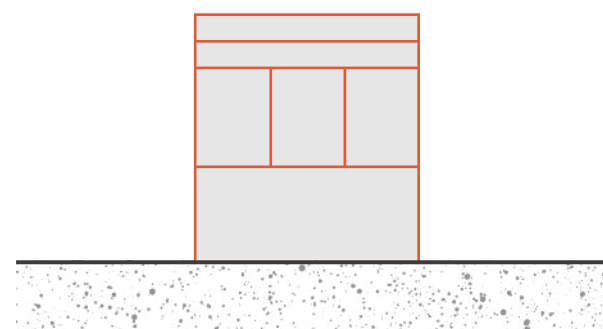
На элементах благоустройства и прилегающей к НТО территории запрещено складировать товар, упаковку или мусор.



Транспортное обслуживание и загрузка товарами торговых точек не должны мешать безопасному движению пешеходов и транспорта.

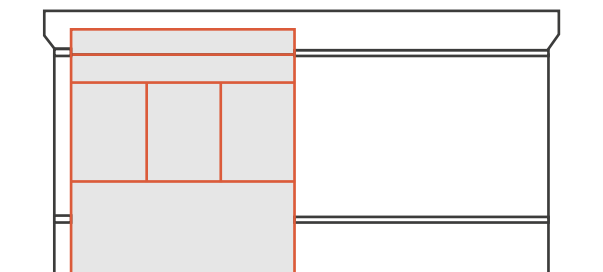


В арках зданий, на цветниках, детских и спортивных площадках, парковках, во дворах размещать НТО запрещено.

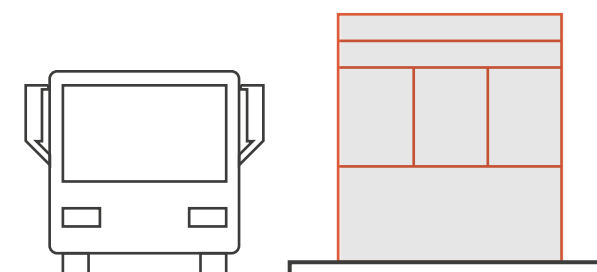


Запрещено размещение любых НТО, кроме сезонных одиночных объектов на грунтовом, травяном и песчаном покрытиях.

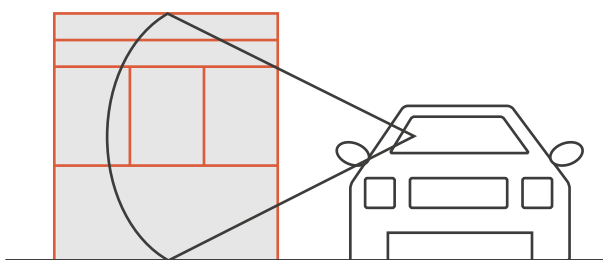
ЗАПРЕТЫ



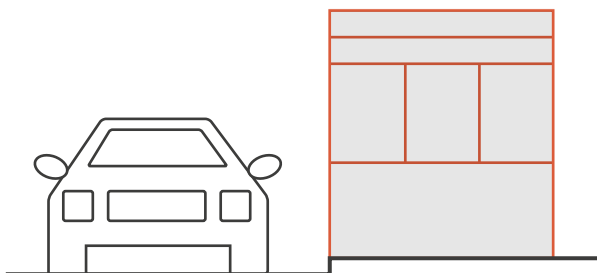
Запрещено ставить НТО вплотную к глухим фасадам, а также перекрывать ими декоративные элементы здания.



Устанавливать НТО в пределах посадочных площадок и площадок ожидания — запрещено.



Размещение НТО в пределах треугольника видимости¹ — запрещено.



Для безопасности пешеходов и предотвращения аварийных ситуаций на дороге, НТО запрещено располагать на расстоянии менее 1 м до границы проезжей части. Торговый фасад НТО не должен быть ориентирован на проезжую часть.

¹ ГОСТ Р 50597–2017 «Дороги автомобильные и улицы. Требования к эксплуатационному состоянию, допустимому по условиям обеспечения безопасности дорожного движения. Методы контроля».



РАЗМЕЩЕНИЕ ПОСТОЯННЫХ ТИПОВ НТО

- 1 Перед торговой зоной НТО следует предусмотреть расстояние шириной не менее 4,5 м (1,5 м для зоны обслуживания и 3 м для пешеходов).
- 2 Для безопасности не рекомендуется размещать постоянные типы НТО на расстоянии менее 50 м от наружных стен технических сооружений.
- 3 Для беспрепятственного доступа к объектам общественно-деловой инфраструктуры на первых этажах, постоянные типы НТО размещают на расстоянии не менее 5 м до фасадов с окнами и витринами таких объектов. Расстояние от постоянных типов НТО до глухих фасадов зданий — не менее 3 м.¹
- 4 От постоянных типов НТО до ограждений следует соблюдать расстояние не менее 1 м.
- 5 От постоянных типов НТО до опор освещения и дорожных знаков следует соблюдать расстояние не менее 1 метра.
- 6 От постоянных типов НТО до оси ствола дерева следует соблюдать расстояние не менее 5 м.
- 7 На территориях размером меньше 15000 м² НТО размещаются вдоль внешних границ. Постоянные типы НТО на озелененных территориях и городских площадях площадью больше 15000 м² допускается располагать внутри границ пространства.
- 8 Максимальная общая площадь участков размещения постоянных типов НТО должна составлять 0,5% от общей площади озелененных территорий и площадей.
- 9 От постоянных типов НТО до границы проезжей части следует соблюдать расстояние 3 м.

1 При площади павильона более 20 м² рекомендуемое расстояние до фасадов — не менее 10 м.



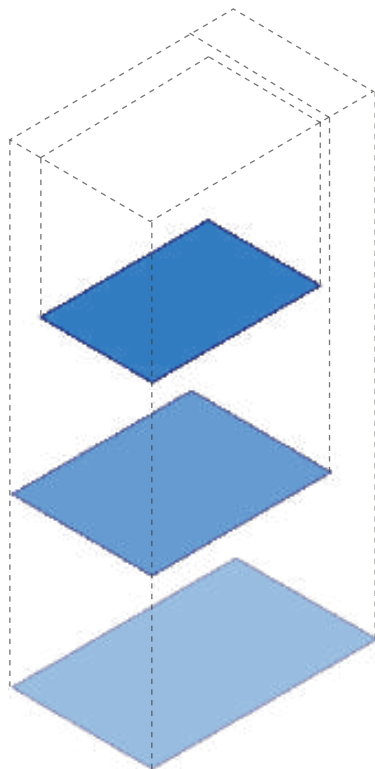
РАЗМЕЩЕНИЕ СЕЗОННЫХ ТИПОВ НТО

- 1 На территориях городских парков, скверов и площадей, размером больше 10000 м², сезонные НТО можно устанавливать внутри границ пространства. На территориях размером меньше 10000 м² НТО располагаются вдоль внешних границ.
- 2 Минимальное расстояние от сезонных типов НТО до границы проезжей части — 3 м. Торговый фасад не должен выходить на проезжую часть.
- 3 Сезонные НТО следует размещать вплотную к границе примыкания твердого покрытия к травяному или грунтовому.
- 4 На озелененных территориях рекомендуется размещать сезонные НТО во входной зоне и/или на пересечении основных путей при условии, что это не создает помех пешеходам.
- 5 Не допускается размещать сезонные НТО на проездах, предназначенных для движения обслуживающей и специальной техники.
- 6 Рекомендуемая суммарная площадь участков размещения сезонных НТО — не более 2% от общей площади озелененных территорий и площадей.
- 7 При размещении сезонных НТО перед их торговой зоной следует предусмотреть расстояние на тротуаре шириной не менее 4,5 м (1,5 м для зоны обслуживания и 3 м для зоны пешеходного транзита).

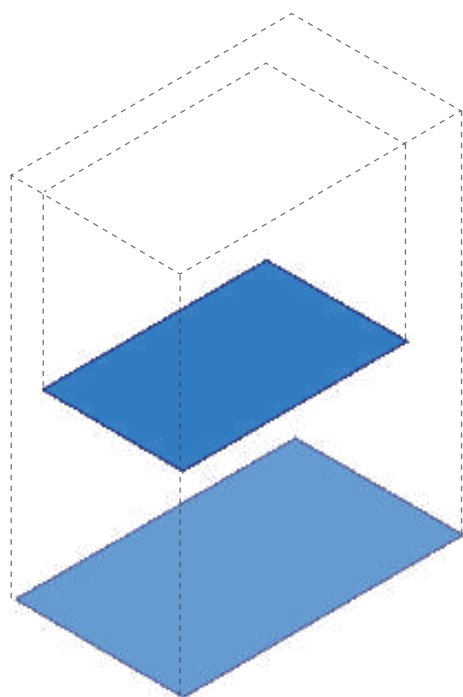


ТИПОРАЗМЕРЫ КИОСКОВ И ПАВИЛЬОНОВ

Модульная система типоразмеров НТО поможет унифицировать объекты и обеспечить возможность выбора в зависимости от потребностей предпринимателя. Габариты и площадь НТО определяются по его внешним границам.



№	Площадь киоска, м ²	Габариты, м	Площадь территории благоустройства, м ²
1	6	3 x 2	30
2	8	3,2 x 2,5	34,1
3	10	4 x 2,5	38,5



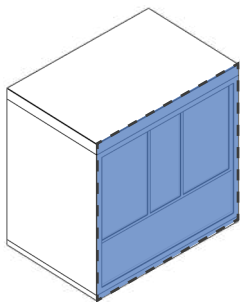
№	Площадь павильона, м ²	Габариты, м	Площадь территории благоустройства, м ²
1	10	4 x 2,5	38,5
2	15	5 x 3	48

ВИТРИНЫ КИОСКОВ И ПАВИЛЬОНОВ

Витрины бывают трех видов: односторонние, двухсторонние (угловые витрины и витрины на двух противоположных фасадах киоска), трехсторонние. На фасадах с витринами допустимы глухие цоколи высотой 0,5 или 1 м. Нельзя устанавливать глухие цоколи разной высоты для витрин одного киоска.

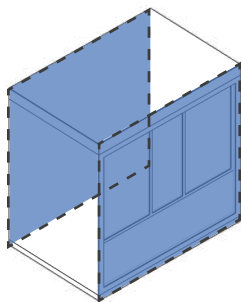
КОНФИГУРАЦИЯ ВИТРИН

1



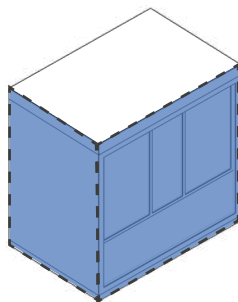
Фронтальная

2



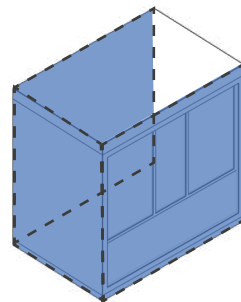
Двусторонняя

3



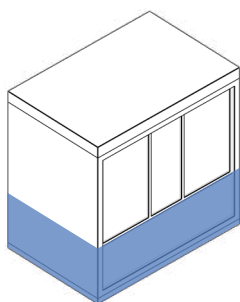
Угловая

4

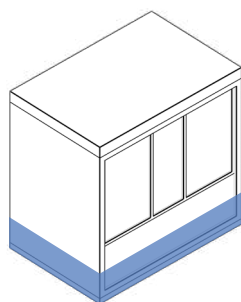


Трехсторонняя

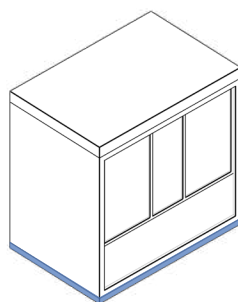
КОНФИГУРАЦИЯ ЦОКОЛЕЙ



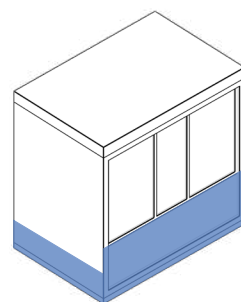
Глухой, высота — 1 м



Глухой, высота — 0,5 м



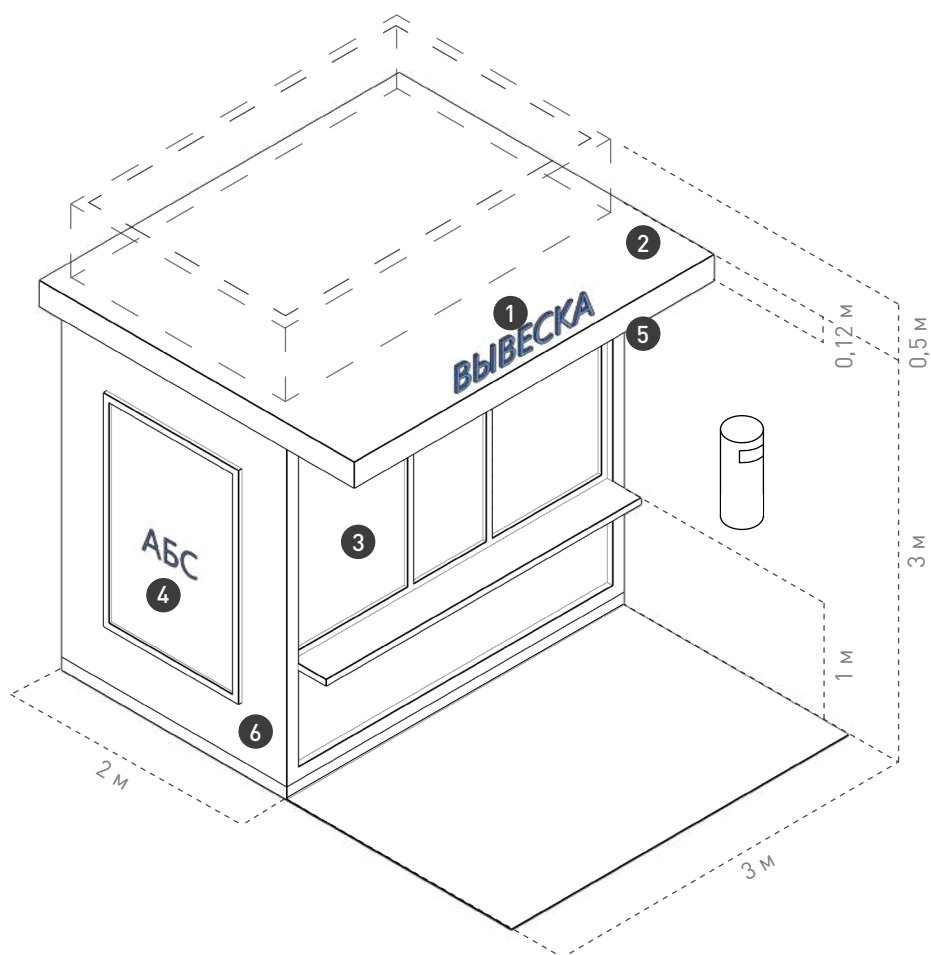
Стеклянная секция



Запрещено устройство цоколей разной высоты

ОФОРМЛЕНИЕ ВНЕШНЕГО ВИДА НТО КИОСК

Киоск устанавливают для розничной торговли товарами широкого спроса и предоставления отдельных видов услуг (ремонт обуви, изготовление ключей и пр.). Ниже представлены необходимые базовые элементы киоска для его полноценной работы.



РЕКОМЕНДАЦИИ К ГАБАРИТАМ И КОНСТРУКТИВНЫМ РЕШЕНИЯМ

Рекомендуемая высота киоска — 3 м. Фризная часть высотой 0,5 м от крыши киоска предназначена для размещения дополнительного оборудования, например, кондиционера.

Размер торгового окна — не менее 0,6 x 0,6 м, ширина подоконника — 0,3 м.

Окно может быть расположено в любой части торгового фасада, с отступом от его границ на 0,2 м.

Расстояние от основания киоска до нижнего края окна — 1 м.

Высота двери — 2,1 м, ширина — не менее 0,8 м. Вход для продавца может быть сделан на любой стороне киоска, кроме торгового фасада.

Киоск необходимо оборудовать системой водоотведения: сделать уклон кровли более 5° и установить желоб или трубу.

Возле киоска должна быть урна. Допустима установка мест для кратковременного отдыха — скамеек и стульев.



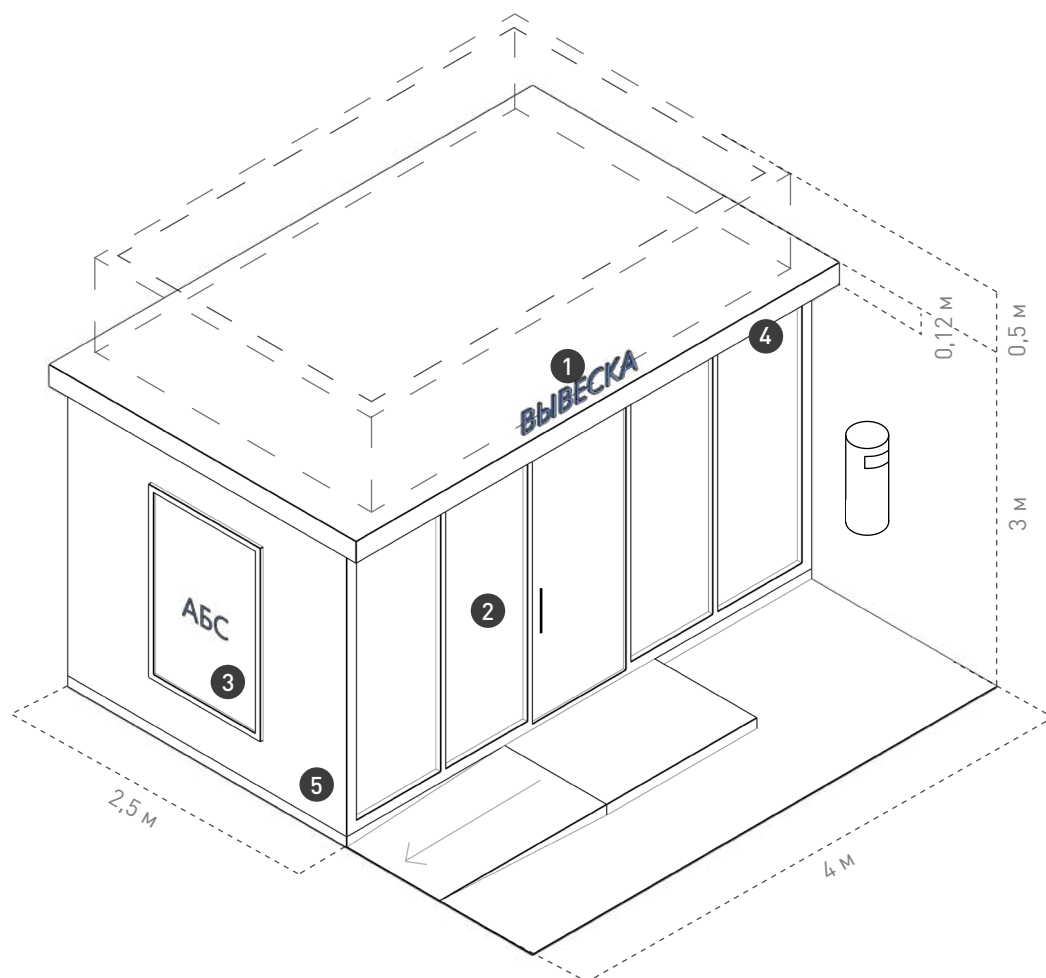
РЕКОМЕНДАЦИИ К ЭЛЕМЕНТАМ И МАТЕРИАЛАМ

№ Элемент	Рекомендации
1 Вывеска	Вывеска киоска размещается над навесом или на фризовой части торгового фасада. Рекомендуемая ширина вывески — не более 70% от длины помещения, занимаемого арендатором. Вывеску следует делать без подложки (можно с внутренней подсветкой), буквы размещать в одну строку. Максимальная высота букв и логотипа — 0,3 м. Вывеска выравнивается относительно центральной оси торгового фронта.
2 Навес	Со стороны торгового фронта следует организовать навес шириной 0,6–0,9 м.
3 Временное оформление	На светопрозрачных конструкциях можно размещать временное оформление — наклейку или покраску, нанесенную на стеклянное полотно. Разрешено размещать информационную конструкцию в дверных проемах. Площадь временной витринной вывески не должна превышать 25 % от площади стеклянного полотна.
4 Реклама	На глухих фасадах допустимо размещение рекламных объектов. Размер информационного поля — 1,2 x 1,8 м. Конструкция рекламного объекта представляет собой металлический или алюминиевый короб с защитным стеклом. Возможна организация внутренней подсветки рекламного объекта.
5 Освещение	В киоске должно быть наружное и внутреннее освещение. Рекомендуемая освещенность внутреннего пространства киоска — 100–200 лк. Внутри следует устанавливать светодиодные светильники с температурой света 3 000–4 000 К. Освещенность снаружи киоска должна соответствовать нормам освещенности для городского пространства, где он расположен. Снаружи рекомендуется устанавливать светильники с температурой света 2 700–3 000 К. Подведение кабеля подземное.
6 Материал	Алюминиевые композитные панели, нержавеющая сталь и сталь с порошковой окраской, стекло. Цвет панели: серый. RAL 7036, RAL 9004, RAL 1013. Фасад может дополнительно декорироваться деревянными вертикальными рейками, покрытые маслом с оттенком «дуб».



ПАВИЛЬОН

Для большинства видов стрит-ритейла подойдет павильон, совмещенный с остановочным комплексом. Ниже представлены необходимые базовые элементы этого типа НТО для его полноценной работы. Входить в павильон можно с одной или с двух сторон.



РЕКОМЕНДАЦИИ К ГАБАРИТАМ И КОНСТРУКТИВНЫМ РЕШЕНИЯМ

Рекомендуемая высота павильона — 3 м. Фризная часть высотой 0,5 м от крыши павильона, как правило, предназначена для размещения дополнительного оборудования (например, кондиционера). Цвет фриза должен совпадать с основным цветом фасада павильона. Входную дверь необходимо предусмотреть шириной не менее 1 м и высотой не менее 2,1 м.

Павильон следует оборудовать кнопкой вызова продавца, расположенной на высоте не более 1,2 м для удобства маломобильных групп населения.

Рекомендуется устанавливать пандус.

Необходимо также предусмотреть систему водоотведения — делать уклон кровли более 5°, предусматривать желоб и размещать трубу.

Следует выделять подсобные помещения для хранения.

Возле павильона необходимо размещать урну. Допустима установка мест для кратковременного отдыха — скамеек и стульев.



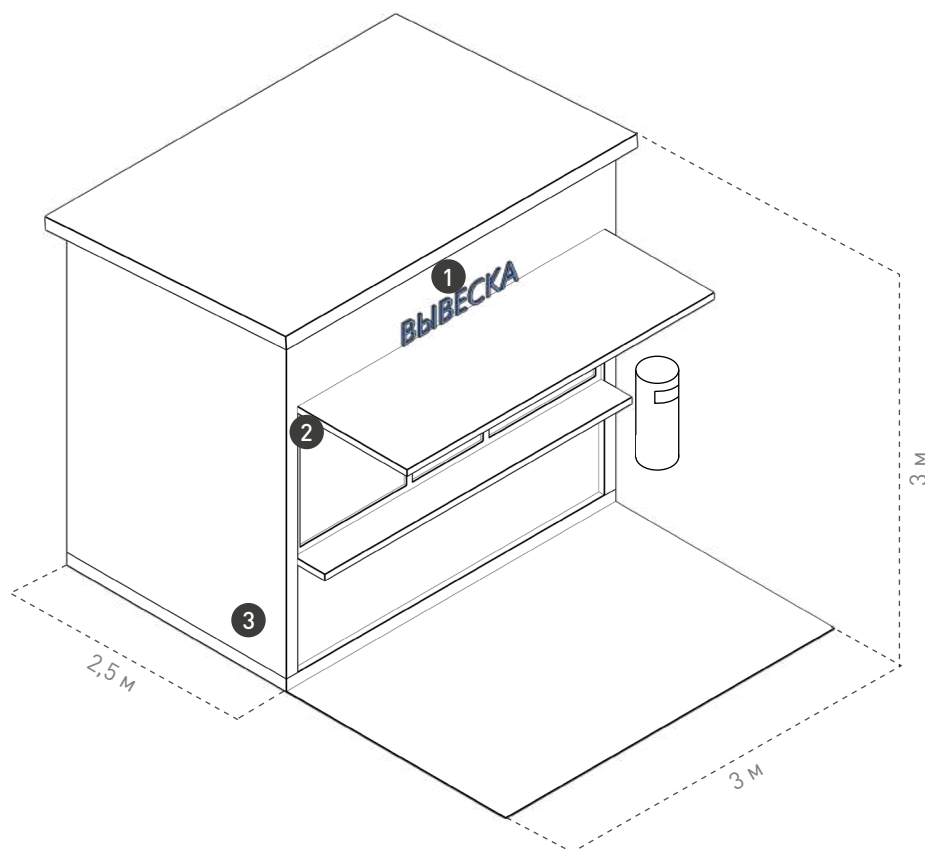
РЕКОМЕНДАЦИИ К ЭЛЕМЕНТАМ И МАТЕРИАЛАМ

№ Элемент	Рекомендации
1 Вывеска	Вывеска павильона размещается на крыше или на фризовой части торгового фасада. Рекомендуемая ширина вывески — не более 70 % от длины помещения, занимаемого арендатором. Вывеску следует делать без подложки (можно с внутренней подсветкой), буквы размещать в одну строку. Максимальная высота букв и логотипа — 0,25 м. Вывеска выравнивается относительно центральной оси торгового фронта.
2 Временное оформление	На светопрозрачных конструкциях можно размещать временное оформление — наклейку или покраску, нанесенную на стеклянное полотно. Разрешено размещать информационную конструкцию в дверных проемах. Площадь временной витринной вывески не должна превышать 25 % от площади стеклянного полотна.
3 Реклама	На глухих фасадах допустимо размещение рекламных объектов. Размер информационного поля — 1,2 x 1,8 м. Конструкция рекламного объекта представляет собой металлический или алюминиевый короб с защитным стеклом. Возможна организация внутренней подсветки рекламного объекта.
4 Освещение	В павильоне должно быть наружное и внутреннее освещение. Рекомендуемая освещенность внутреннего пространства павильона — 100–200 лк. Внутри лучше устанавливать светодиодные светильники с температурой света 3 000–4 000 К. Освещенность снаружи павильона должна соответствовать нормам освещенности для городского пространства, где он расположен. Снаружи рекомендуется устанавливать светильники с температурой света 2 700–3 000 К. Подведение кабеля подземное.
5 Материал	Алюминиевые композитные панели, нержавеющая сталь и сталь с порошковой окраской, стекло. Цвет панели: серый. RAL 7036, RAL 9004, RAL 1013. Фасад может дополнительно декорироваться деревянными вертикальными рейками, покрытые маслом с оттенком «дуб».



ТОРГОВАЯ ПАЛАТКА

Для продажи еды, напитков или одежды используют торговую палатку. Центральный фасад палатки обычно открыт, так как этот тип НТО предназначен для работы в теплое время года. Ниже представлены рекомендации к элементам, материалам, габаритам и конструктивным решениям этого типа НТО.



РЕКОМЕНДАЦИИ К ГАБАРИТАМ И КОНСТРУКТИВНЫМ РЕШЕНИЯМ

Следует размещать палатки исходного, двойного или тройного модулей в зависимости от потребностей. Габариты и площадь палатки определяются по ее внешним границам.

Рекомендуется предусматривать две рабочих поверхности: для подготовки и для выдачи товара. Столешница выполняется из дубового мебельного щита, покрывается лаком.

На рабочей поверхности также следует выделять место для установки оборудования (кофемашины, кофемолки, гриля).

Транспортировка осуществляется с помощью подъема краном за рым-болты, которые крепятся на несущем каркасе. В нерабочее время откидные козырьки на всех фасадах следует опускать и запирать.



РЕКОМЕНДАЦИИ К ЭЛЕМЕНТАМ И МАТЕРИАЛАМ

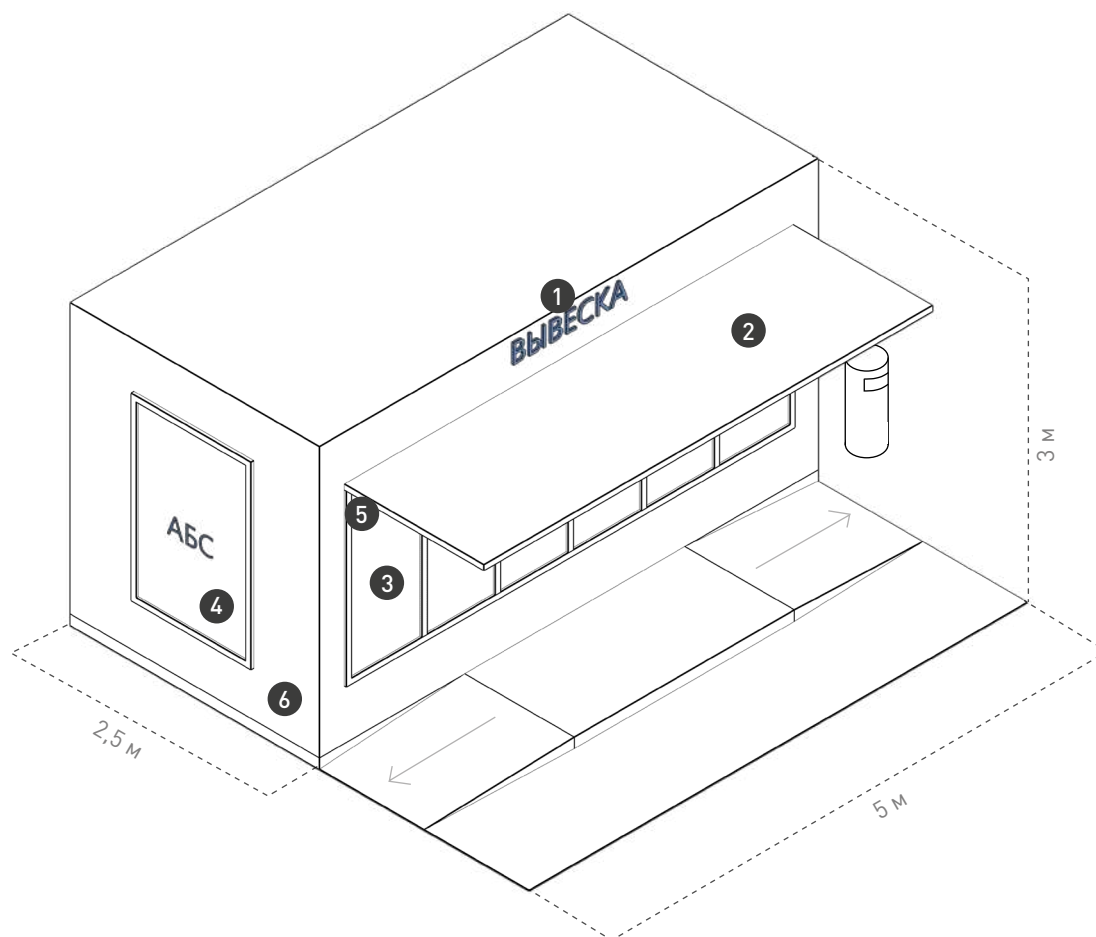
№ Элемент	Рекомендации
1 Вывеска	Вывеска размещается на фризе или на тумбе. Рекомендуемая высота вывески — не более 0,3 м. Рекомендуемая ширина вывески — не более 70 % от длины помещения, занимаемого арендатором. В нижней части торговой палатки или между светопрозрачными конструкциями возможно размещение табличек с меню, прейскурантом или информацией о заведении.
2 Освещение	Если в радиусе 5 м от торговой палатки нет освещения, рекомендуется оборудовать ее встроенными светильниками. Рекомендуемая освещенность рабочего места в торговой палатке — 100–200 лк. Подведение кабеля наземное. На участках с интенсивным пешеходным потоком необходимо использовать кабель-каналы.
3 Материал	Влагостойкая фанера, доска строганная обрезная и деревянный брус.

В целях снижения уровня визуального шума, на торговых палатках не рекомендуется размещать рекламу: оклеивать пленкой Oracal корпус, располагать рекламную информацию на навесах и тентах.



АВТОМАГАЗИН

Для ведения торговли могут быть переоборудованы автомобили, фургоны и прицепы. Иные транспортные средства запрещено использовать как автомагазин.



РЕКОМЕНДАЦИИ К ГАБАРИТАМ И КОНСТРУКТИВНЫМ РЕШЕНИЯМ

Габариты автомагазина зависят от модели транспортного средства. Глубину зоны обслуживания покупателей следует принимать равной 3 м. Прилавок автомагазина должен быть расположен на высоте не более 1,3 м от земли. Рекомендуется устанавливать пандус.



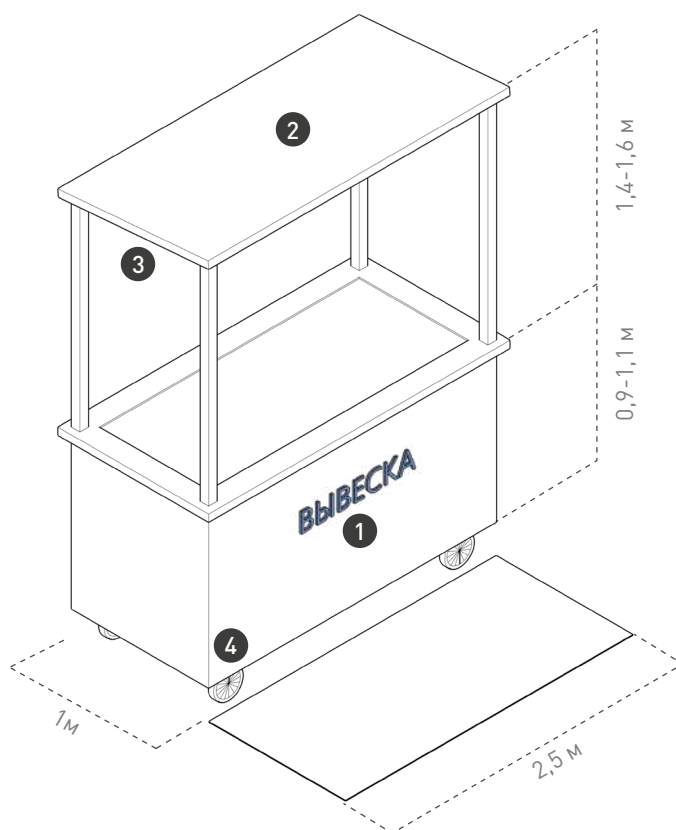
РЕКОМЕНДАЦИИ К ЭЛЕМЕНТАМ И МАТЕРИАЛАМ

№ Элемент	Рекомендации
1 Вывеска	Вывеску автомагазина следует размещать во фризовой части торгового фасада. Рекомендуемая ширина вывески — не более 70% от длины помещения, занимаемого арендатором. Вывеску рекомендуется делать без подложки, буквы размещать в одну строку. Высота букв и логотипа — 0,2 м. Вывеска выравнивается относительно центральной оси торгового фронта.
2 Навес	Над торговым окном необходимо организовать навес или козырек.
3 Временное оформление	На светопрозрачных конструкциях автомагазина можно размещать временное оформление — наклейку или покраску, нанесенную на стеклянное полотно. Разрешено размещать информационную конструкцию в дверных проемах. Площадь временной витринной вывески не должна превышать 25 % от площади стеклянного полотна.
4 Реклама	На глухих фасадах допустимо размещение рекламных объектов. Размер информационного поля — 1,2 x 1,8 м. Конструкция рекламного объекта представляет собой металлический или алюминиевый короб с защитным стеклом. Возможна организация внутренней подсветки рекламного объекта.
5 Освещение	В автомагазине должно быть наружное и внутреннее освещение. Рекомендуемая освещенность внутреннего пространства автомагазина — 100–200 лк. Внутри следует устанавливать светодиодные светильники с температурой света 3 000–4 000 К. Освещенность снаружи автомагазина должна соответствовать нормам освещенности для городского пространства, где он расположен.
6 Материал	Алюминиевые композитные панели, нержавеющая сталь и сталь с порошковой окраской, стекло. Цвет панели: серый. RAL 7036, RAL 9004, RAL 1013



ТОРГОВАЯ ТЕЛЕЖКА

Для продажи готовой еды и напитков (мороженого, минеральной воды, сувениров, игрушек, воздушных шаров), используют торговые тележки с холодильной камерой. Торговые тележки без холодильной камеры предназначены для продажи готовой еды и напитков (кофе, сахарной ваты, горячей кукурузы), а также иных товаров под одним тентом. Ниже представлены рекомендации к элементам, материалам, габаритам и конструктивным решениям этого типа НТО.



РЕКОМЕНДАЦИИ К ГАБАРИТАМ И КОНСТРУКТИВНЫМ РЕШЕНИЯМ

Габариты торговой тележки могут варьироваться в зависимости от габаритов применяемых холодильных камер. Рекомендуемая ширина тележки — не более 2,5 м, глубина — 1 м, высота — 2,5 м. Высота рабочей поверхности — 0,9–1,1 м. С каждой стороны торговой тележки следует предусматривать свободное пространство шириной не менее 1,2 м для продавца и покупателей. От тележки, не далее 1,5 м, устанавливается урна.

При необходимости в тележке может быть организовано место для хранения расходных материалов (салфеток, трубочек и одноразовой посуды). Несущая конструкция — металлический профиль 40 x 40 мм. Обшивается влагостойкой фанерой толщиной 20 мм и декоративными рейками на фасаде толщиной 15 мм. Обшивка покрывается пропиткой или глазурью белого цвета для защиты древесины.



РЕКОМЕНДАЦИИ К ЭЛЕМЕНТАМ И МАТЕРИАЛАМ

№ Элемент	Рекомендации
1 Вывеска	На тележке рекомендуется размещать логотип компании и / или указание вида (видов) реализуемой продукции. Рекомендуемая ширина вывески — не более 70 % от длины торговой тележки. Вывеску следует выполнять без подложки и размещать со стороны торгового фронта, высоту букв принимая не более 0,15 м.
2 Навес	Тележка оборудуется навесом. Он должен покрывать весь периметр прилавка тележки. Допускается вынос навеса на 0,3 м за границы корпуса тележки. Запрещено использовать пляжные зонты.
3 Освещение	Рекомендуется обеспечить освещенность 100–200 лк для удобства продавца и покупателей. Подведение кабеля наземное. На участках с интенсивным пешеходным потоком необходимо использовать кабель-каналы.
4 Материал	Влагостойкая фанера, доска строганная обрезная и деревянный брус.

В целях снижения уровня визуального шума, на торговых тележках не рекомендуется размещать рекламу: оклеивать пленкой Oracal корпус, располагать рекламную информацию на навесах и тентах.



ЧАСТЬ 4

СЕЗОННЫЕ КАФЕ

ВВЕДЕНИЕ

Правила и рекомендации по размещению, оборудованию, оформлению и эксплуатации сезонных кафе при стационарных объектах общественного питания. Правила и рекомендации составлены с учетом требований российского законодательства¹ и предназначены для представителей городской администрации и предпринимателей.

КАК ПОЛЬЗОВАТЬСЯ ДОКУМЕНТОМ

1

ОПРЕДЕЛИТЬ ТИП РАЗМЕЩАЕМОГО СЕЗОННОГО КАФЕ И ЭЛЕМЕНТЫ ЕГО ОБОРУДОВАНИЯ

Типологию см. на с. 158-159.

•

•

2

ОЗНАКОМИТЬСЯ С ТРЕБОВАНИЯМИ К РАЗМЕЩЕНИЮ

Рекомендации по размещению сезонных кафе
см. на с. 206–214.

•

•

3

ОЗНАКОМИТЬСЯ С ПРАВИЛАМИ ОФОРМЛЕНИЯ И ОБОРУДОВАНИЯ СЕЗОННЫХ КАФЕ

Рекомендации по оформлению и оборудованию сезонных кафе
см. на с. 215–229.

¹ СП 42.13330.2016. Свод правил. Градостроительство. Планировка и застройка городских и сельских поселений. Актуализированная редакция СНиП 2.07.01–89*. Утвержден приказом Минстроя России от 30.12.2006 №1034/пр.; СП 2.3.6.1079-01. Свод правил. Санитарно-эпидемиологические требования к организациям общественного питания, изготовлению и оборотоспособности в них пищевых продуктов и продовольственного сырья. Введен в действие постановлением главного санитарного врача РФ «О введении в действие санитарных правил» от 08.11.2001 №31 (с изменениями на 10.06.2016).



ТЕРМИНЫ И ОПРЕДЕЛЕНИЯ

СТАЦИОНАРНОЕ ПРЕДПРИЯТИЕ ОБЩЕСТВЕННОГО ПИТАНИЯ — имущественный комплекс, используемый юридическим лицом или индивидуальным предпринимателем для оказания услуг общественного питания, в том числе изготовления продукции общественного питания, создания условий для потребления и реализации продукции общественного питания и покупных товаров как на месте изготовления, так и вне его по заказам, а также для оказания разнообразных дополнительных услуг².

СЕЗОННОЕ КАФЕ — объект благоустройства, который не является объектом капитального строительства, предназначен для дополнительного обслуживания потребителей стационарного предприятия общественного питания и расположен на расстоянии не более 5 м от стационарного предприятия, а также на эксплуатируемых кровлях, террасах и других открытых площадках в составе зданий с нежилой функцией. Сезонность работы кафе определяет владелец в зависимости от своих целей и особенностей климата.

ЗОНА РАЗМЕЩЕНИЯ — это участок территории перед стационарным предприятием общественного питания или на открытой площадке в его составе. По длине не превышает границ этого предприятия, по размерам — его площади.

ЗДАНИЕ — строительная система, состоящая из несущих и ограждающих или совмещенных (несущих и ограждающих) конструкций, образующих наземный замкнутый объем, предназначенный для проживания или пребывания людей в зависимости от функционального назначения, а также для выполнения различных видов производственных процессов³.

СООРУЖЕНИЕ — объемная, плоскостная или линейная наземная, надземная или подземная строительная система, состоящая из несущих, а в отдельных случаях и ограждающих конструкций и предназначенная для выполнения производственных процессов различных видов, хранения материалов, изделий, оборудования, для временного пребывания людей, перемещения людей и грузов и т. д.⁴

ПЕШЕХОДНАЯ ЗОНА — свободный от преград и препятствий выделенный участок тротуара, по которому осуществляется основное движение пешеходов.

ТЕХНИЧЕСКАЯ ЗОНА ТРОТУАРА — участок тротуара, в пределах которого размещаются дорожные знаки, светофоры, приборы освещения, мачты связи, кабельные системы и другие элементы инженерно-технического оснащения улиц⁵.

ПРОЕЗЖАЯ ЧАСТЬ — элемент дороги, предназначенный для движения безрельсовых транспортных средств⁶.

1 ГОСТ 30389–2013. Межгосударственный стандарт. Услуги общественного питания. Предприятия общественного питания. Классификация и общие требования. Введен в действие с 01.01.2016 приказом Федерального агентства по техническому регулированию и метрологии от 22.11.2013 №1676-ст.

2 СНиП I-2 Строительная терминология. М.: Стройиздат, 1980.

3 СНиП I-2 Строительная терминология. М.: Стройиздат, 1980.

4 О Правилах дорожного движения. Постановление Правительства РФ от 23.10.1993 № 1090 (редакция от 23.12.2017).

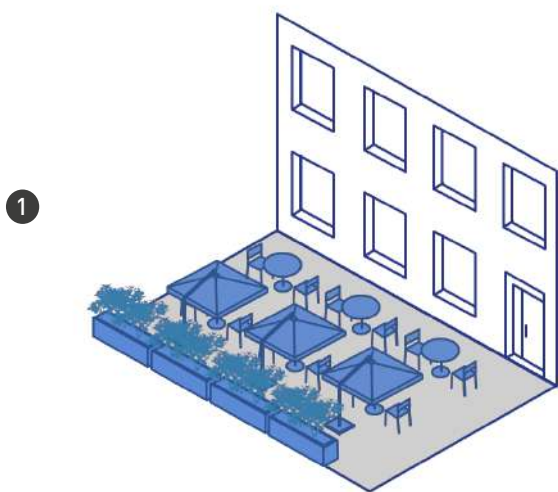
5 О Правилах дорожного движения. Постановление Правительства РФ от 23.10.1993 № 1090 (редакция от 23.12.2017).

6 О Правилах дорожного движения. Постановление Правительства РФ от 23.10.1993 № 1090 (редакция от 23.12.2017).



ТИПОЛОГИЯ СЕЗОННЫХ КАФЕ

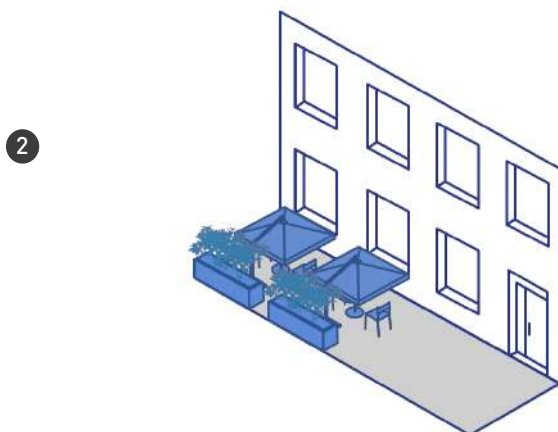
Ниже представлена информация о трех типах сезонных кафе (открытая площадка, веранда и подиум) и видах примыкающих к ним открытых площадок.



ОТКРЫТАЯ ПЛОЩАДКА

Предпочтительный вариант организации сезонного кафе — открытая площадка. Этот тип делится на три вида: открытая площадка при здании, открытая площадка отдельно стоящая и малая площадка при здании. Столы и стулья ставят прямо на тротуар. На узких пешеходных улицах следует избегать создания лишних конструкций, например, ограждений.

Устройство площадки не должно мешать пешеходному транзиту: с этой целью на тротуаре следует выделять свободную зону шириной не менее 2 м.

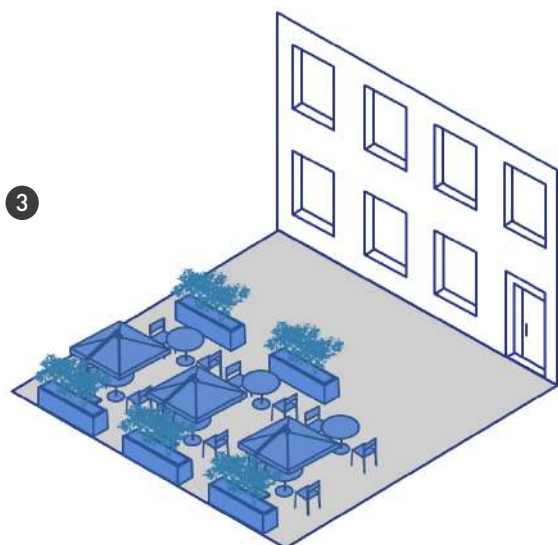


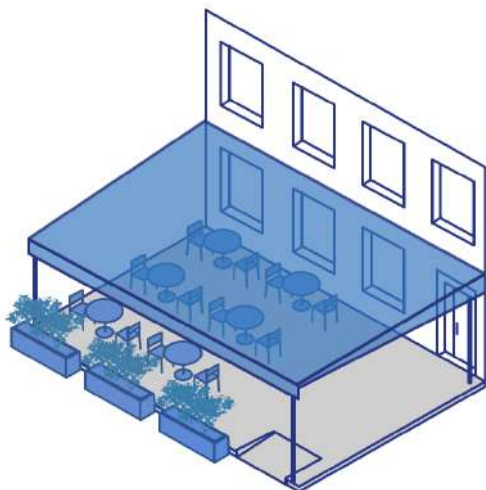
ВИДЫ:

1 Большая площадка при здании. Примыкает к фасаду стационарного предприятия общественного питания. Ширина зоны размещения — 1,5 м и более.

2 Малая площадка при здании. Примыкает к фасаду стационарного предприятия общественного питания. Ширина зоны размещения — не более 1,5 м.

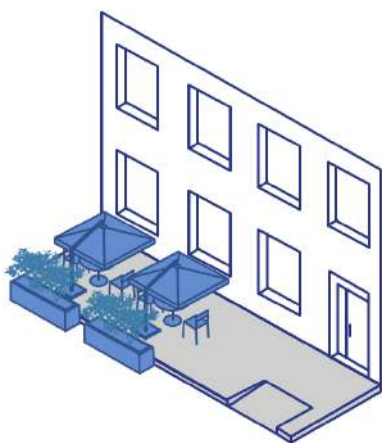
3 Отдельно стоящая открытая площадка. Располагается на расстоянии не более 5 м от стационарного предприятия общественного питания. Ширина зоны размещения — 1,5 м и более.





ВЕРАНДА ПРИ ЗДАНИИ

Веранда — сезонное кафе с временным навесом. Использовать стационарный навес запрещено. Расстояние от уровня покрытия до нижней части навеса должно составлять не менее 2,3 м. Возможно устройство веранды с временным настилом и без него. Веранда примыкает к фасаду стационарного предприятия общественного питания. Ширина зоны размещения — 1,5 м и более.

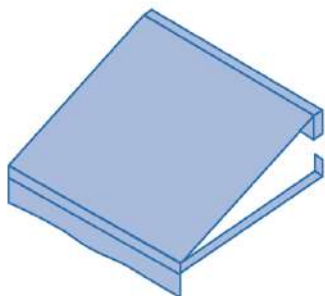


ПОДИУМ ПРИ ЗДАНИИ

Подиум — сезонное кафе с приподнятым настилом (платформой). Подиумы размещают на участках с неровным или мягким покрытием, с продольным уклоном более 4%. Это необходимо для отделения зоны кафе от пешеходного потока. Подиум примыкает к фасаду стационарного предприятия общественного питания. Ширина зоны размещения — не более 1,5 м.

ТИПОЛОГИЯ ЭЛЕМЕНТОВ ОБОРУДОВАНИЯ СЕЗОННЫХ КАФЕ

Для сезонных кафе предусмотрены разнообразные элементы оформления. Ниже представлены семь основных типов. Для каждого определены наиболее оптимальные виды оборудования.

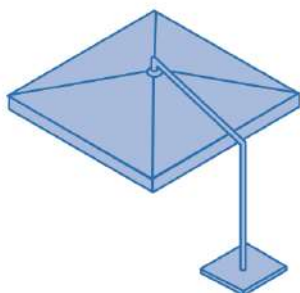


МАРКИЗА

Временная конструкция для защиты посетителей сезонного кафе от осадков и прямых солнечных лучей.

ВИДЫ:

- простая с креплением на фасад;
- выдвижная с креплением на фасад;
- выдвижная с креплением на металлические опоры;
- историческая с креплением на фасад.

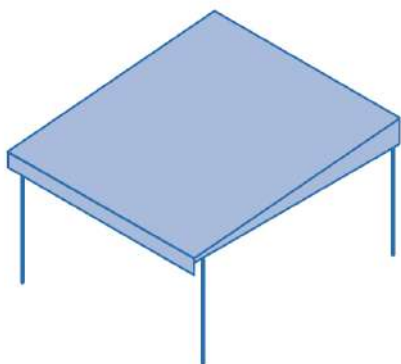


ЗОНТ

Временная конструкция для защиты посетителей уличного кафе от осадков и прямых солнечных лучей.

ВИДЫ:

- однокупольный;
- многокупольный.

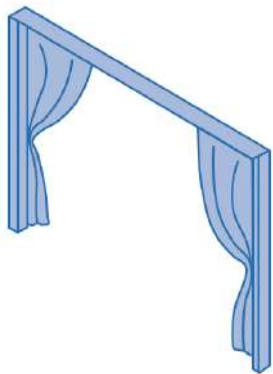


НАВЕС

Конструкция для защиты посетителей уличного кафе от осадков и прямых солнечных лучей. Навес может быть только временным.

ВИДЫ:

- пристенный с креплением на фасад;
- отдельно стоящий с четырьмя опорами.

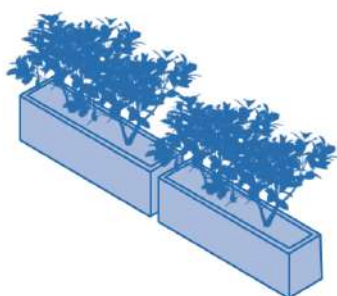


ВЕТРОЗАЩИТНАЯ КОНСТРУКЦИЯ

Временные раздвижные конструкции для защиты посетителей уличного кафе от порывов ветра.

ВИДЫ:

- регулируемые стеклянные экраны;
- текстильные занавеси.

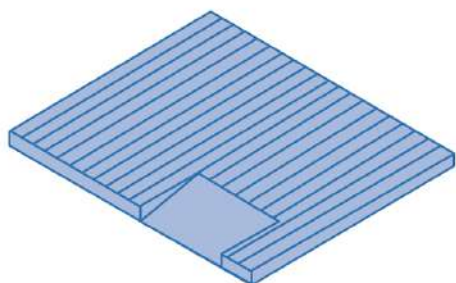


ОГРАЖДЕНИЕ

Декоративная конструкция, используемая для разделения посетителей сезонного кафе и транзитных пешеходов.

ВИДЫ:

- контейнеры для озеленения;
- контейнеры с озеленением, совмещенные с оградой;
- ограда.

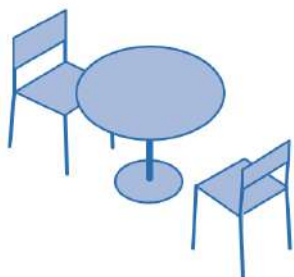


НАСТИЛ

Представляет собой поверхность или платформу. Применяется в местах, где размещение без настила затруднено.

ВИДЫ:

- древесно-полимерный композит;
- деревянный настил;
- прессованный решетчатый настил.



МЕБЕЛЬ

В составе мебели, используемой для обустройства летнего кафе, применяются столы и места для сидения. В качестве сидений летнего кафе могут использоваться стулья, скамьи и т. д.

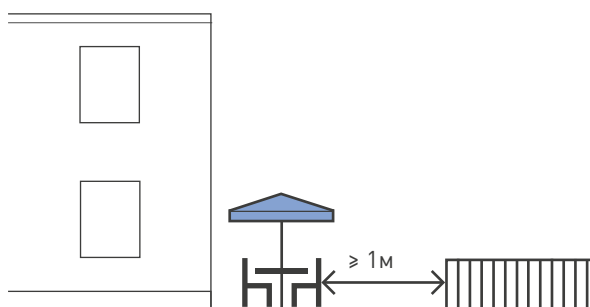
ВИДЫ:

- стул;
- скамья;
- барный стул;
- стол;
- барная стойка.

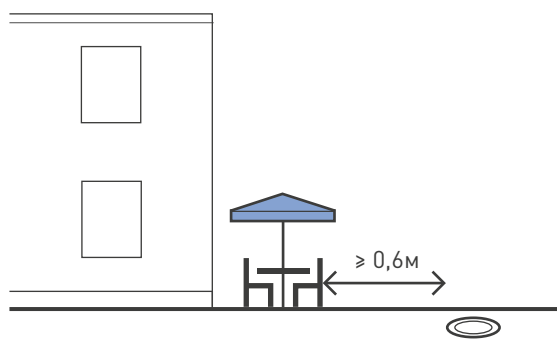
ОБЩИЕ ПРАВИЛА И ЗАПРЕТЫ ПРИ РАЗМЕЩЕНИИ И ОФОРМЛЕНИИ ВНЕШНЕГО ВИДА СЕЗОННЫХ КАФЕ

Принципы размещения и оформления внешнего вида для всех типов сезонных кафе, независимо от их категории.

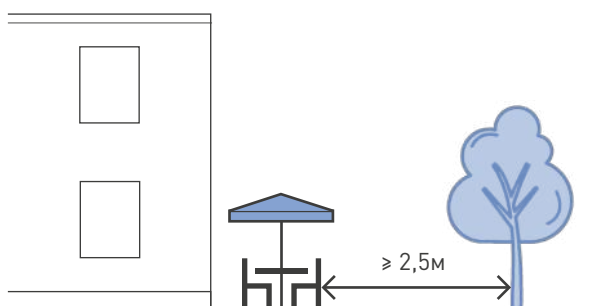
ПРАВИЛА



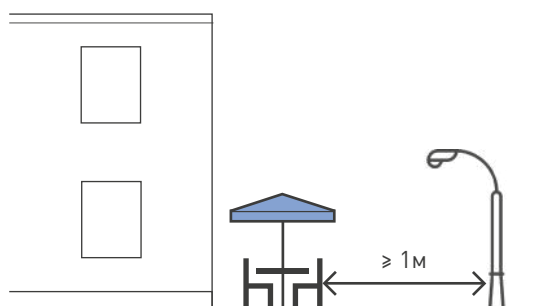
Рекомендуемое расстояние до ограждений, кроме ограждений самих сезонных кафе, — не менее 1 м.



Рекомендуемое расстояние до инженерных люков — не менее 0,6 м.



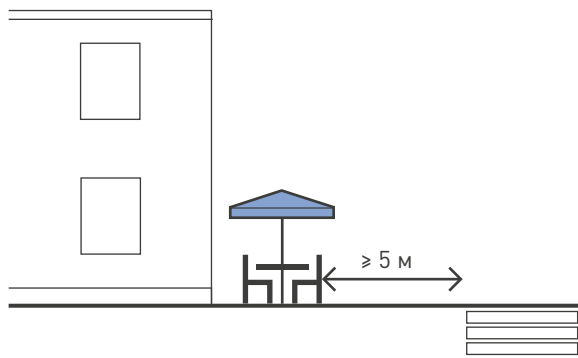
Рекомендуемое расстояние до оси ствола дерева — не менее 2,5 м.



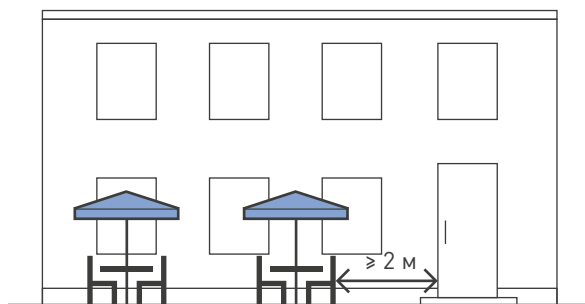
Рекомендуемое расстояние до опор освещения и дорожных знаков — не менее 1 м.



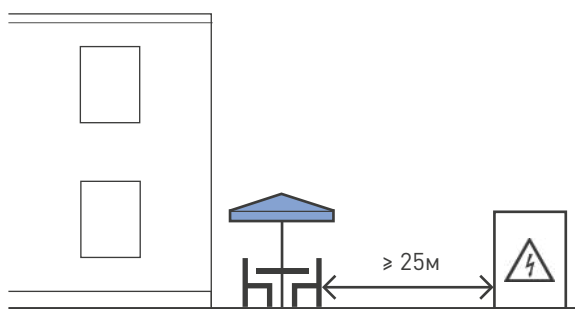
ПРАВИЛА



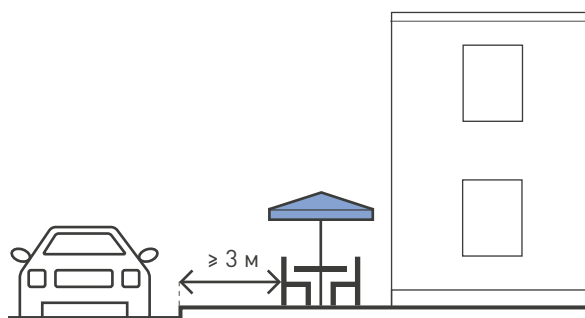
Рекомендуемое расстояние от сезонного кафе до границы пешеходного перехода — не менее 5 м.



Рекомендуемое расстояние до любых входов в здание, кроме входа в стационарное предприятие общественного питания, при котором размещается сезонное кафе — не менее 2 м.



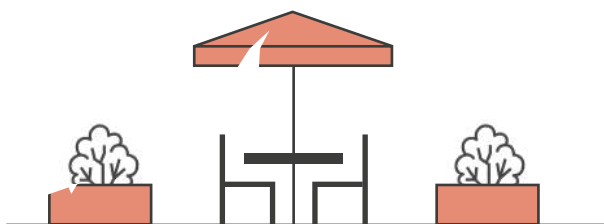
Рекомендуемое расстояние до наружных стен технических сооружений — не менее 25 м.



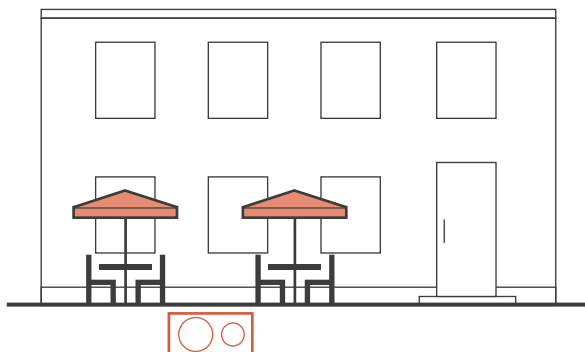
Рекомендуемое расстояние до края проезжей части — не менее 3 м.



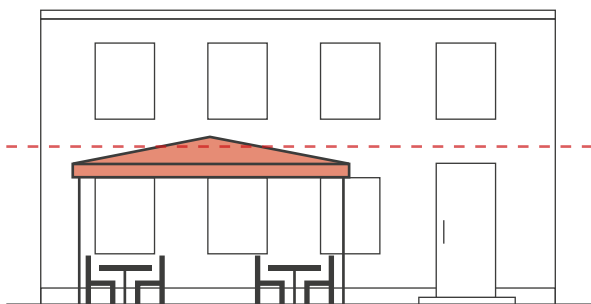
ЗАПРЕТЫ



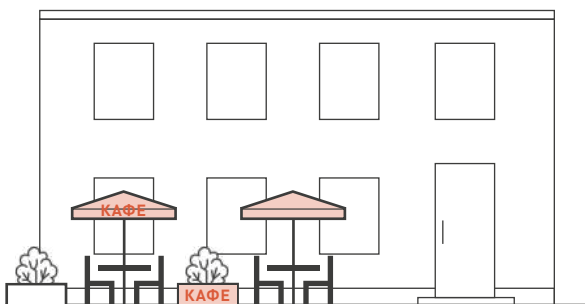
Запрещено использование оборудования с механическими повреждениями (в т. ч. прорыв полотна) и с нарушением целостности конструкций. Ржавые металлические конструкции зачищают и окрашивают.



Обустройство летних кафе не подразумевает прокладку инженерных коммуникаций и проведение капитальных строительно-монтажных работ.



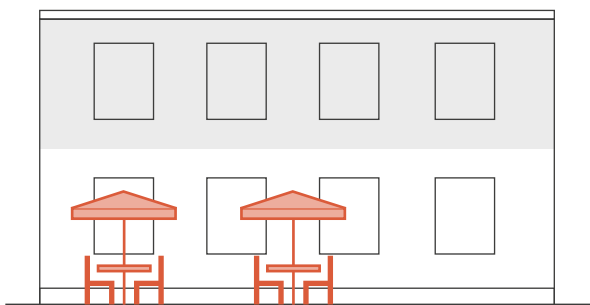
Элементы оборудования сезонного кафе не должны превышать высоту первого этажа здания или линии перекрытий между этажами.



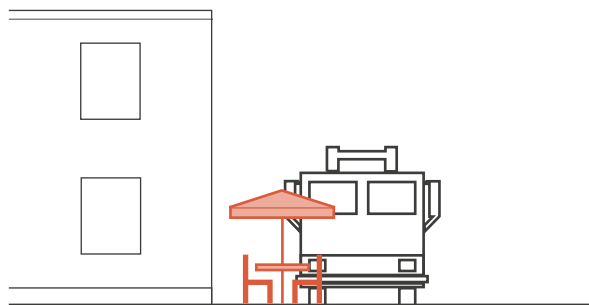
Запрещено размещать рекламу и информационные сообщения на всех временных конструкциях.



ЗАПРЕТЫ



При размещении стационарного кафе выше первого этажа и отсутствии отдельного входа, сезонное кафе под ним не устанавливают.

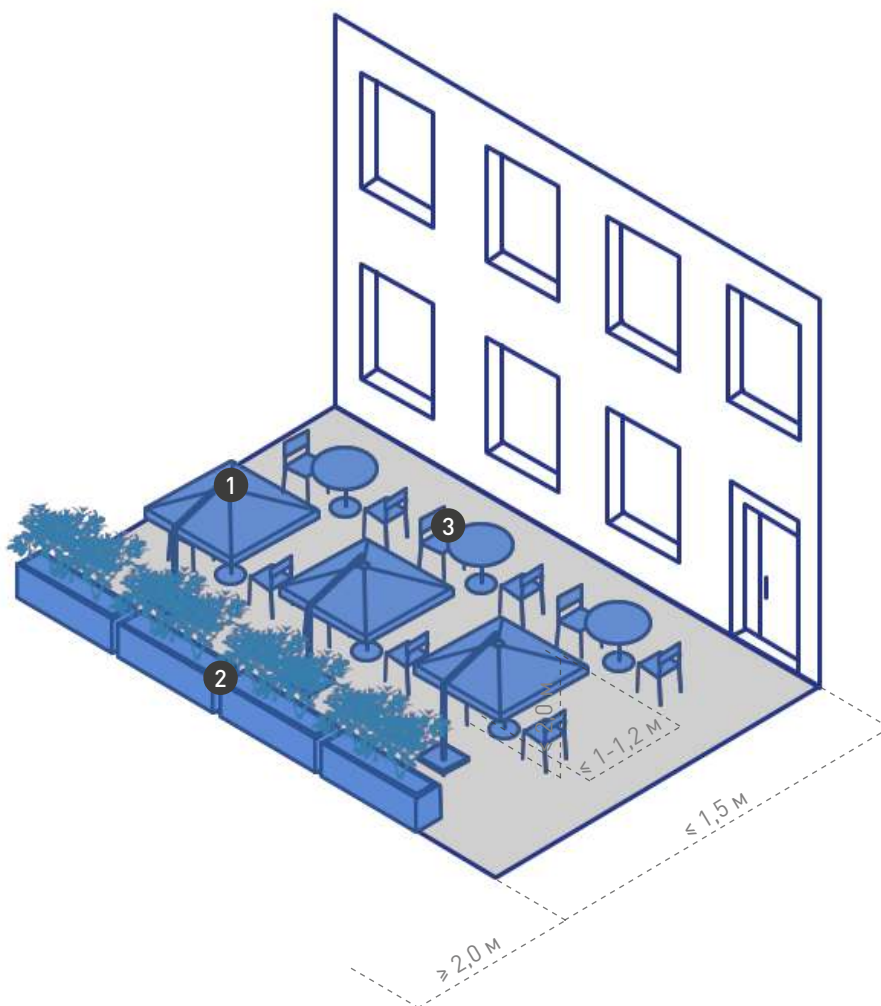


Сезонное кафе не должно мешать проезду пожарной, аварийно-спасательной техники, затруднять доступ к объектам инженерной инфраструктуры.

РАЗМЕЩЕНИЕ СЕЗОННЫХ КАФЕ

БОЛЬШАЯ ПЛОЩАДКА ПРИ ЗДАНИИ

Площадка примыкает к фасаду заведения общественного питания. Ширина размещения площадки от 1,5 м. Зону возможно оборудовать зонтами или маркизами, предусмотрев расстояние от покрытия до нижней части зонта или маркизы не менее 2,1 м. Расстояние между столами составляет около 1–1,2 м друг от друга.



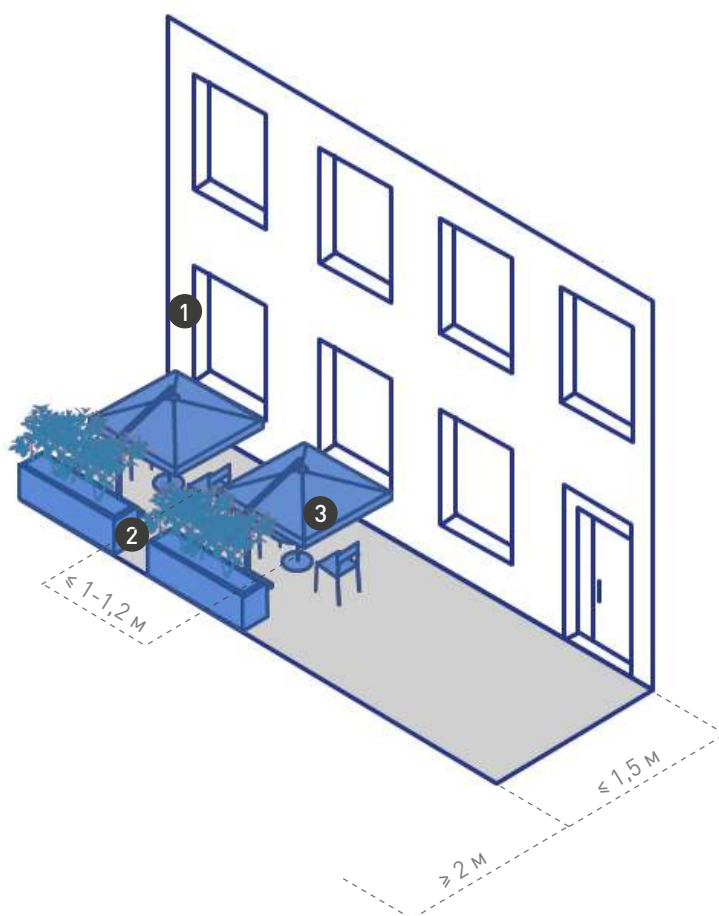
ЭЛЕМЕНТЫ

- 1 зонт или маркиза
- 2 ограждение
- 3 мебель



РАЗМЕЩЕНИЕ СЕЗОННЫХ КАФЕ МАЛАЯ ПЛОЩАДКА ПРИ ЗДАНИИ

Обустройство малой площадки связано с ограниченным пространством при здании стационарного предприятия общественного питания. Этот вид кафе занимает немного места, поскольку столы со стульями размещаются только в один ряд. Использование ограждений не рекомендуется. Ширина зоны размещения — не более 1,5 м. Столы устанавливаются на расстоянии 1–1,2 м друг от друга.



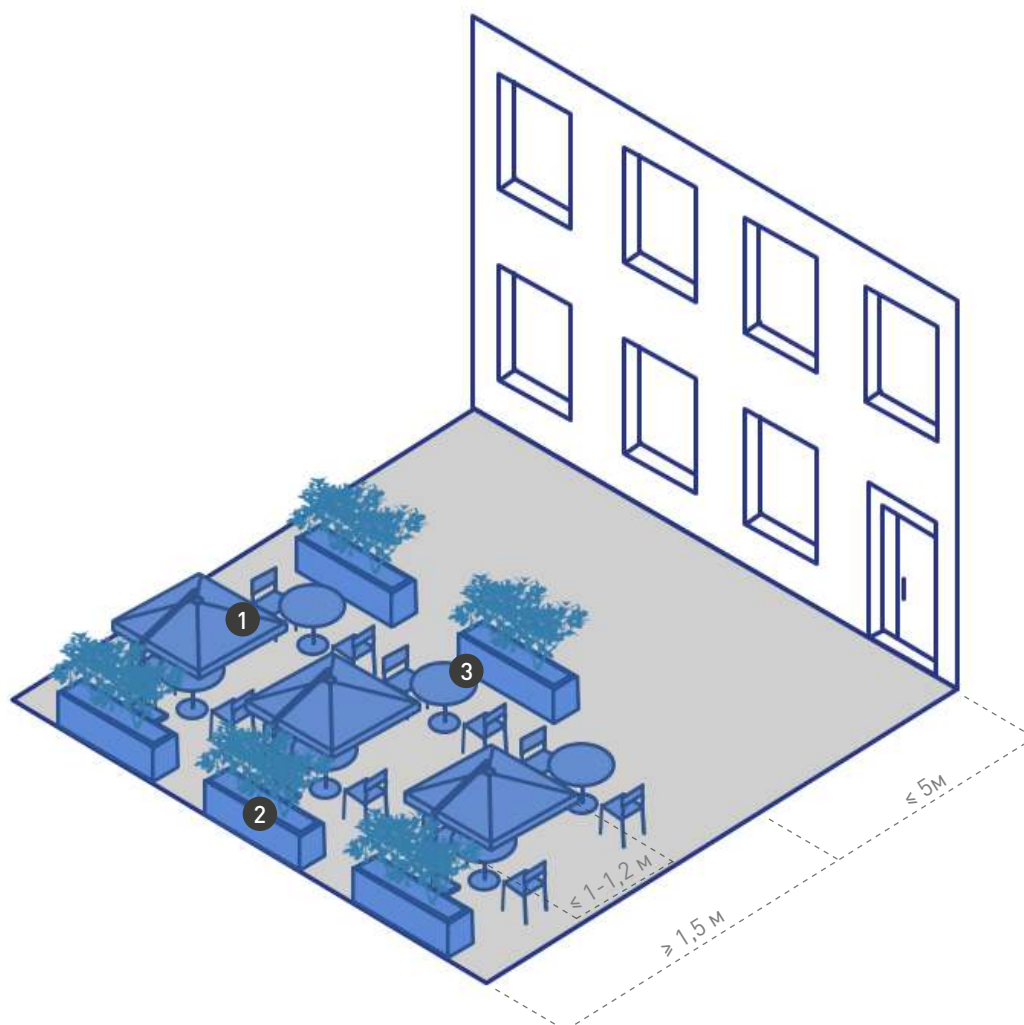
ЭЛЕМЕНТЫ

- 1 маркиза или зонт
- 2 ограждение
- 3 мебель



ОТКРЫТАЯ ПЛОЩАДКА ОТДЕЛЬНО СТОЯЩАЯ

Площадка располагается на расстоянии не более 5 м от стационарного предприятия общественного питания. Ширина зоны размещения — 1,5 м и более. При размещении на тротуаре между такой площадкой и фасадом или между ней и технической зоной тротуара (с противоположной стороны) следует выделять пространство шириной не менее 2 м для прохода пешеходов. Кафе оборудуют зонтами. Рекомендуемое расстояние от уровня покрытия до нижней части зонта — не менее 2,1 м. Столы размещаются на расстоянии 1–1,2 м друг от друга.



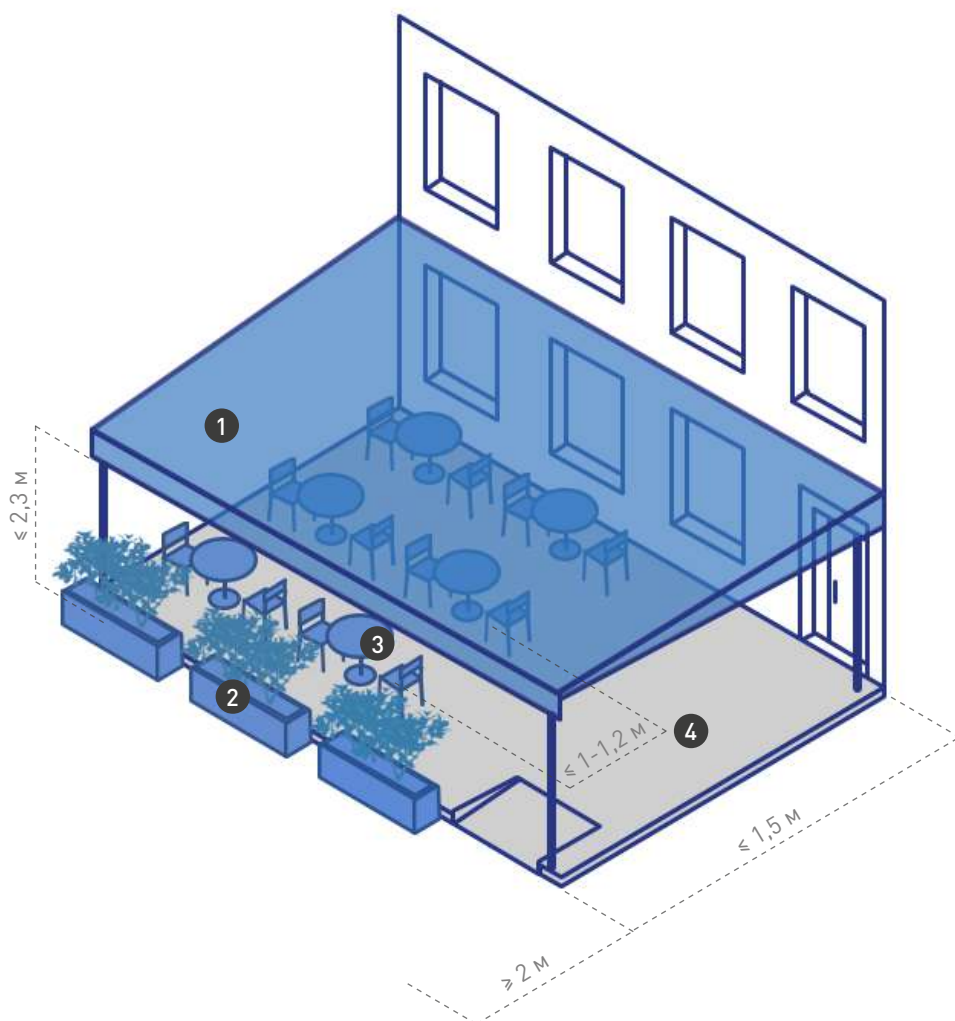
ЭЛЕМЕНТЫ

- 1 зонт
- 2 ограждение или ветрозащитная конструкция
- 3 мебель



ВЕРАНДА ПРИ ЗДАНИИ

Примыкает к фасаду стационарного предприятия общественного питания. Ширина зоны размещения — 1,5 м и более в зависимости от количества рядов со столами. При размещении сезонного кафе оставляют пространство шириной не менее 2 м для прохода пешеходов. Столы размещаются на расстоянии 1–1,2 м друг от друга. Конструкция веранды должна быть сборно-разборной.



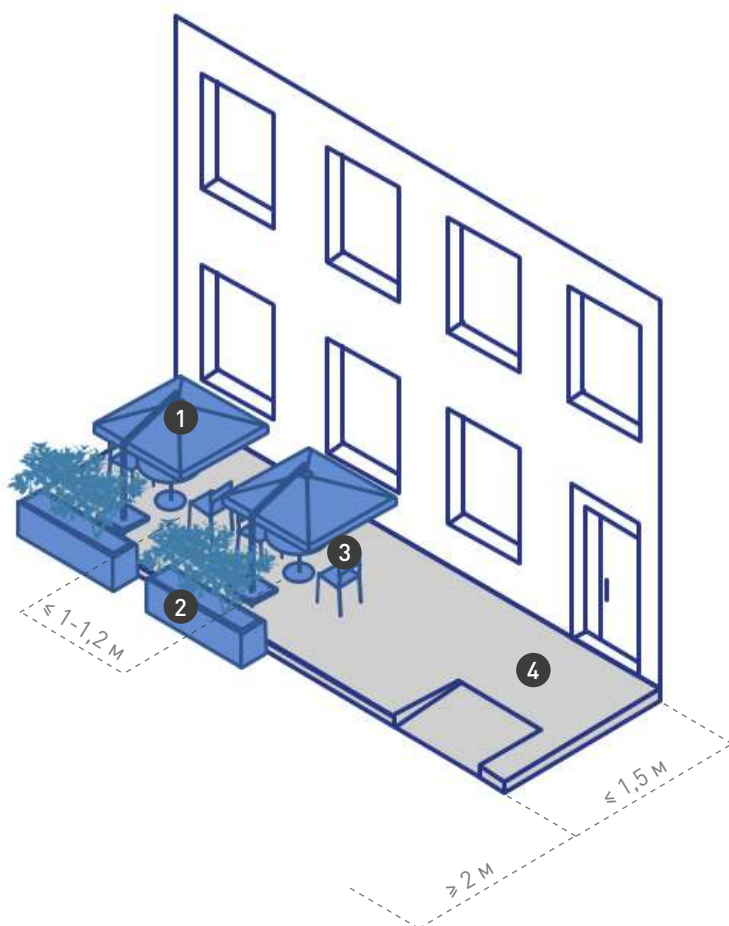
ЭЛЕМЕНТЫ

- 1 навес
- 2 ограждение или ветрозащитная конструкция
- 3 мебель
- 4 настил



ПОДИУМ ПРИ ЗДАНИИ

Установка подиума нужна, если ширина тротуара не более 3,5 м. Этот вид сезонных кафе занимает немного места, столы и стулья устанавливают в один ряд. Не рекомендуется использование ограждений. Малый подиум примыкает к фасаду стационарного предприятия общественного питания. Ширина зоны размещения — не более 1,5 м. Подиум оборудуется зонтами или маркизами. Расстояние от уровня покрытия до нижней части конструкции должно составлять не менее 2,1 м. Столы размещаются на расстоянии 1–1,2 м друг от друга.



ЭЛЕМЕНТЫ

- 1 маркиза или зонт
- 2 ограждение
- 3 мебель
- 4 настил



ОФОРМЛЕНИЕ ВНЕШНЕГО ВИДА СЕЗОННЫХ КАФЕ ПО ТИПАМ ЭЛЕМЕНТОВ

Оформление сезонного кафе должно быть единым с архитектурно-художественным решением здания. При организации нескольких сезонных кафе вдоль одного фасада их облик формируется в схожем друг с другом стиле, а внешние границы зон размещения этих кафе образуют единую линию. Оборудование кафе устанавливается в границах зоны размещения с учетом обеспечения комфортного доступа для маломобильных групп населения.



Рекомендуется использовать контейнеры с озеленением в качестве ограждения.



Разрешается подвешивать уличные гирлянды над летним кафе.



В стесненных пространствах ограждение можно не устанавливать.



Запрещается устраивать настилы без обеспечения доступа для маломобильных групп населения.



Запрещается устанавливать стационарные навесы и подиумы.



Запрещается использовать мебель не рекомендуемого внешнего вида.



МАРКИЗА

Для защиты от осадков и прямых солнечных лучей используют маркизы. Они не создают помех для перемещений как персонала и посетителей кафе, так и транзитных пешеходов и при необходимости легко складываются. Маркизы подходят для подиумов и площадок, примыкающих к фасаду или стоящих отдельно. На полотнах и воланах маркиз могут быть размещены вывески. Ниже представлены варианты дизайна маркиз. Такие же или схожие по внешнему виду элементы необходимо устанавливать в существующих сезонных кафе.

ПРОСТАЯ МАРКИЗА С КРЕПЛЕНИЕМ НА ФАСАД



ВЫДВИЖНАЯ МАРКИЗА С КРЕПЛЕНИЕМ НА ФАСАД



- Маркиза состоит из металлического каркаса и акриловой тентовой ткани.
- Рекомендуется использовать светлые лаки, белую краску.

- Свес волана маркизы должен находиться не ниже 2,4 м от уровня тротуара или настила.
- Допустимый вынос маркизы за границы зоны размещения — не более 0,3 м.



ЗОНТ

Зонты используют для сезонных кафе, расположенных с отступом от фасада, или в тех случаях, когда тент маркизы не перекрывает все столики. Ниже представлены различные варианты дизайна зонтов. Такие же или схожие по внешнему виду зонты следует устанавливать в существующих сезонных кафе.

ЗОНТ С БОКОВОЙ ОПОРОЙ



ЗОНТ С ЦЕНТРАЛЬНОЙ ОПОРОЙ



МНОГОКУПОЛЬНЫЙ ЗОНТ



- Рекомендуется использовать зонты с боковой опорой.
- Допускается использовать однокупольные и многокупольные зонты с центральной опорой.
- Рекомендуемая высота зонта — не более 3,3 м. Она не должна превышать высоту первого этажа (линии перекрытий между первым и вторым этажами) здания, строения, сооружения, занимаемого стационарным предприятием общественного питания.
- Опора зонта должна быть устойчивой, чтобы не опрокидываться при порывах ветра.
- Материалом каркаса зонтов может быть металл, дерево (обработанное, окрашенное), а также композитные материалы. Для тента используется синтетическая ткань (полиэстер).
- Рекомендуемое расстояние (высота) от покрытия или настила до свеса или края зонта — не менее 2,2 м.



НАВЕС

Установка навеса должна быть временной, на верандах или на подиумах. Навес может крепиться на фасад или стоять отдельно на четырех опорах. Сборно-разборный каркас должен быть выполнен из стали без устройства фундамента для опор навеса. Кровлю делают из тента ПВХ. Ниже представлены различные варианты дизайна. Такие же или схожие по внешнему виду навесы следует устанавливать в существующих сезонных кафе.



- При создании навеса необходимо предусмотреть уклон для стока дождевой воды.
- Рекомендуемое расстояние от уровня покрытия до нижней части навеса — не менее 2,3 м.
- Высота навеса не должна превышать высоту первого этажа (линии перекрытий между первыми вторым этажами) здания, строения, сооружения, занимаемого стационарным предприятием общественного питания.

ВЕТРОЗАЩИТНАЯ КОНСТРУКЦИЯ

Для защиты от ветра в сезонных кафе используют текстильные занавеси, регулируемые стеклянные экраны, деревянные или пластиковые жалюзи. Нельзя использовать полиэтиленовые и ПВХ-пленки. Ветрозащитные конструкции требуют опор для закрепления, поэтому они используются для тех видов сезонных кафе, где применяются навес или ограждение. Ниже представлены варианты дизайна ветрозащитных конструкций.

РЕГУЛИРУЕМЫЙ СТЕКЛЯННЫЙ ЭКРАН



- Допускается использование занавеси с раздвижными прозрачными ветрозащитными экранами. Высота таких занавесей в сложенном состоянии — не более 0,9 м, в разложенном — не более 1,8 м.
- Следует использовать проницаемые занавеси с расстоянием между вертикальными элементами не более 0,12 м.

ТЕКСТИЛЬНЫЕ ШТОРЫ



- Секции ограждений должны быть жесткими и устойчивыми.
- При наличии настила занавеси следует крепить к его конструктивным элементам.
- Материалы конструкций секций занавеси должны быть прочными и износостойкими.

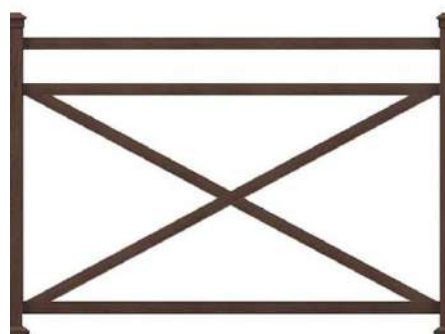
ОГРАЖДЕНИЕ

Сезонные кафе рекомендуется устанавливать без ограждений. На улицах с интенсивным автомобильным и/или пешеходным движением допустимы декоративные (не закрепленные в покрытии тротуара) ограждения, которые устанавливаются в одну линию в границах зоны размещения сезонных кафе. Конструкции этих ограждений не должны включать в себя выступающие и острые детали, опасные для пешеходов. Запрещено использовать глухие конструкции, инвентарные металлические и веревочные ограждения. Ниже представлены варианты дизайна ограждений.

СТЕКЛЯННОЕ ОГРАЖДЕНИЕ



МЕТАЛЛИЧЕСКОЕ ОГРАЖДЕНИЕ



КОНТЕЙНЕР С ОЗЕЛЕНЕНИЕМ



- Рекомендуемая высота декоративных ограждений — 0,7–0,9 м.
- Целесообразно использовать как ограждения контейнеры с озеленением. Рекомендуемая высота таких ограждений — 0,3–0,5 м. Не следует применять контейнеры, изготовленные из легко бьющихся и/или марких материалов, стекла, строительного бетона и необработанного металла, а также контейнеры со сливным отверстием.
- Допускается использование подвесных контейнеров.

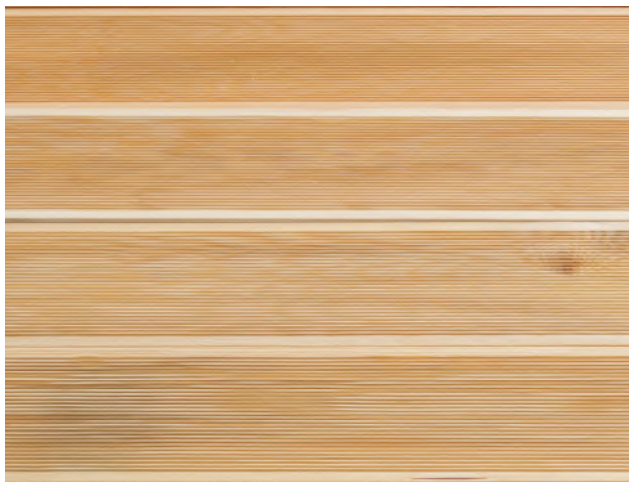
- Следует использовать проницаемые ограждения с расстоянием между вертикальными элементами не более 0,12 м. Секции ограждений должны быть жесткими и устойчивыми.
- Не допускается анкеровка ограждения в покрытие тротуара.
- При наличии настила ограждение следует крепить к его конструктивным элементам.
- Материалы в конструкциях секций декоративных ограждений должны быть прочными и износостойкими.



НАСТИЛ

Устройство настила целесообразно, если уклон тротуара составляет более 4%, покрытие в зоне размещения повреждено или если кафе расположено на грунтовых, травянистых или газонных покрытиях. При уклоне менее 4% настил может быть применен для изоляции элементов крепления и оборудования, прокладки сетей электроснабжения или организации ливнеотока с поверхности тротуара. Вне зависимости от угла наклона настил рекомендуется устанавливать при неудовлетворительном состоянии покрытия в зоне размещения сезонного кафе. Ниже представлены варианты дизайна настилов. Такие же или схожие по внешнему виду настилы необходимо использовать в существующих сезонных кафе.

ДЕРЕВЯННЫЙ НАСТИЛ



- Используются доски с противоскользящими бороздами.
- Не допускается зазор между досками более 10 мм.
- Высота настила не должна превышать 0,45 м от уровня тротуара до верхней отметки настила.
- Пространство под настилом необходимо закрывать боковыми стенками.
- Если высота настила превышает 0,2 м, следует предусматривать лестничные сходы шириной не менее 0,9 м в границах зоны размещения сезонного кафе.
- Для доступа маломобильных групп населения настил необходимо оборудовать пандусом с максимальным уклоном до 5%.
- Для покрытия настила не следует применять искусственный газон, ковролин и ткань.



МЕБЕЛЬ

Мебель для сезонного кафе используют легкую и прочную из металла или дерева. Рекомендуется выбирать стулья, которые можно штабелировать и эргономичные столы круглой формы, подходящие для размещения большого количества посетителей. Не следует использовать дачную, садовую и интерьерную мебель. Ниже представлены варианты дизайна мебели. Такие же или схожие по внешнему виду элементы можно устанавливать в существующих сезонных кафе.

СТУЛЬЯ ИЗ МЕТАЛЛА



СТОЛЫ ИЗ МЕТАЛЛА



— Рекомендуемая высота сидений стульев — 0,45–0,5 м.

— Для стульев необходимо приобрести подушки.

— Рекомендуемая высота столов — 0,7–0,8 м.
Не следует использовать столы, соединенные со скамьями.

— Столы рекомендуется размещать на расстоянии 1–1,2 м друг от друга.

— Рекомендуемая ширина проходов для обслуживания столов — не менее 1 м.



ПРИЛОЖЕНИЕ

АДРЕСНЫЙ РЕЕСТР ОБЩЕСТВЕННЫХ ПРОСТРАНСТВ

УЛИЦЫ

Наименование	Категория
улица 1 Мая, Поддорье	2
улица 8 Марта, Поддорье	2
улица Володарского, Поддорье	2
улица Гаврилова, Поддорье	2
переулок Гостиный, Поддорье	2
улица Дружбы, Поддорье	2
улица Дуранина, Поддорье	2
улица Зайцева, Поддорье	2
улица Зеленая, Поддорье	2
переулок Коммунальный, Поддорье	2
улица Комсомольская, Поддорье	2
улица Кооперативная, Поддорье	2
улица Красных Партизан, Поддорье	2
улица Лесная, Поддорье	2
улица Максима Горького, Поддорье	2
улица Масловского, Поддорье	2
улица Мелиораторов, Поддорье	2
улица Мира, Поддорье	2
улица Набережная, Поддорье	2
улица Новаторов, Поддорье	2
улица Новая, Поддорье	2
улица Новоселов, Поддорье	2
улица Октябрьская, Поддорье	1



Наименование	Категория
улица Парковая, Поддорье	2
улица Победы, Поддорье	1
улица Полевая, Поддорье	2
улица Пролетарская, Поддорье	2
улица Промышленная, Поддорье	2
улица Пушкина, Поддорье	2
улица Светлый путь, Поддорье	2
улица Советская, Поддорье	2
улица Строителей, Поддорье	2
улица Ташкентская, Поддорье	2
переулок Труда, Поддорье	2
улица Урицкого, Поддорье	2
улица Чайковского, Поддорье	2
улица Чистякова, Поддорье	2
улица Юбилейная, Поддорье	2

