



Российская Федерация
Новгородская область

АДМИНИСТРАЦИЯ ПОДДОРСКОГО МУНИЦИПАЛЬНОГО РАЙОНА

ПОСТАНОВЛЕНИЕ

от 08.04.2022 № 169
с.Поддорье

Об установлении публичного сервитута

В соответствии с Земельным кодексом Российской Федерации, Федеральными законами от 25 октября 2001 года № 137-ФЗ «О введении в действие Земельного кодекса Российской Федерации», от 06 октября 2003 года № 131-ФЗ «Об общих принципах организации местного самоуправления в Российской Федерации», приказом Министерства экономического развития Российской Федерации от 10.10.2018 «Об утверждении требований к форме ходатайства об установлении публичного сервитута, содержанию обоснования необходимости установления публичного сервитута», Уставом Поддорского муниципального района, на основании ходатайства от 21.01.2021 публичного акционерного общества «Межрегиональная распределительная сетевая компания Северо-Запада (ИНН 7802312751, ОГРН 1047855175785) и схемы расположения границ публичного сервитута на кадастровом плане территории, Администрация Поддорского муниципального района **ПОСТАНОВЛЯЕТ:**

1. Установить в пользу публичного акционерного общества «Межрегиональная распределительная сетевая компания Северо-Запада (ИНН 7802312751, ОГРН 1047855175785) публичный сервитут площадью 2715 кв.м. в отношении земельного участка в границах кадастрового квартала с кадастровым номером: 53:15:0051001, расположенного по адресу: Новгородская область, Поддорский район, Поддорское сельское поселение, для размещения и эксплуатации объекта электросетевого хозяйства: «ВЛ-0.4 кВ нп Кулаково» (далее – публичный сервитут) и утвердить границу публичного сервитута согласно Приложению 1 к настоящему постановлению.

1.1. Цель установления публичного сервитута: в соответствии с пунктом 1 части 39.37 Земельного кодекса Российской Федерации, пунктом 3 статьи 3.6 Федерального закона от 25.10.2001 № 137-ФЗ «О введении в действие Земельного кодекса Российской Федерации».

1.2. Срок публичного сервитута - 49 (сорок девять) лет.

1.3. Порядок установления зон с особыми условиями использования территорий и содержание ограничений прав на земельные участки в границах таких зон установлен постановлением Правительства Российской Федерации от 24.02.2009 № 160 «О порядке установления охранных зон объектов электросетевого хозяйства и особых условий использования земельных

участков, расположенных в границах таких зон».

1.4. Плата за публичный сервитут на основании пунктов 3, 4 статьи 3.6 Федерального закона от 25.10.2001 № 137-ФЗ «О введении в действие Земельного кодекса Российской Федерации» не устанавливается.

1.5. Возмещение правообладателю земельного участка убытков, причиненных осуществлением сервитута, осуществляется в порядке, предусмотренным действующим законодательством Российской Федерации.

1.6. Публичному акционерному обществу «Межрегиональная распределительная сетевая компания Северо-Запада (ИНН 7802312751, ОГРН 1047855175785) привести земельный участок в состояние, пригодное для его использования в соответствии с разрешенным использованием, в срок не позднее, чем три месяца после завершения строительства, капитального или текущего ремонта, реконструкции, эксплуатации, консервации, сноса инженерного сооружения, для размещения которого был установлен публичный сервитут.

2. Комитету по экономике и управлению муниципальным имуществом Администрации Поддорского муниципального района в течение пяти рабочих дней со дня принятия настоящего постановления направить копию настоящего постановления с приложением утвержденной схемы расположения границ публичного сервитута:

2.1. Правообладателям земельных участков, в отношении которых принято решение об установлении публичного сервитута;

2.2. в Управление Федеральной службы государственной регистрации, кадастра и картографии по Новгородской области;

2.3. Публичному акционерному обществу «Межрегиональная распределительная сетевая компания Северо-Запада (ИНН 7802312751, ОГРН 1047855175785), а также сведения о лицах, являющихся правообладателями земельных участков, сведения о лицах, подавших заявления об учете их прав (обременений прав) на земельные участки, способах связи с ними, копии документов, подтверждающих права указанных лиц на земельные участки.

3. Опубликовать настоящее постановление в муниципальной газете «Вестник Поддорского муниципального района» и разместить на официальном сайте Администрации Поддорского муниципального района в информационно-телекоммуникационной сети «Интернет».

**Глава
муниципального района**



ДОКУМЕНТ ПОДПИСАН
ЭЛЕКТРОННОЙ ПОДПИСЬЮ

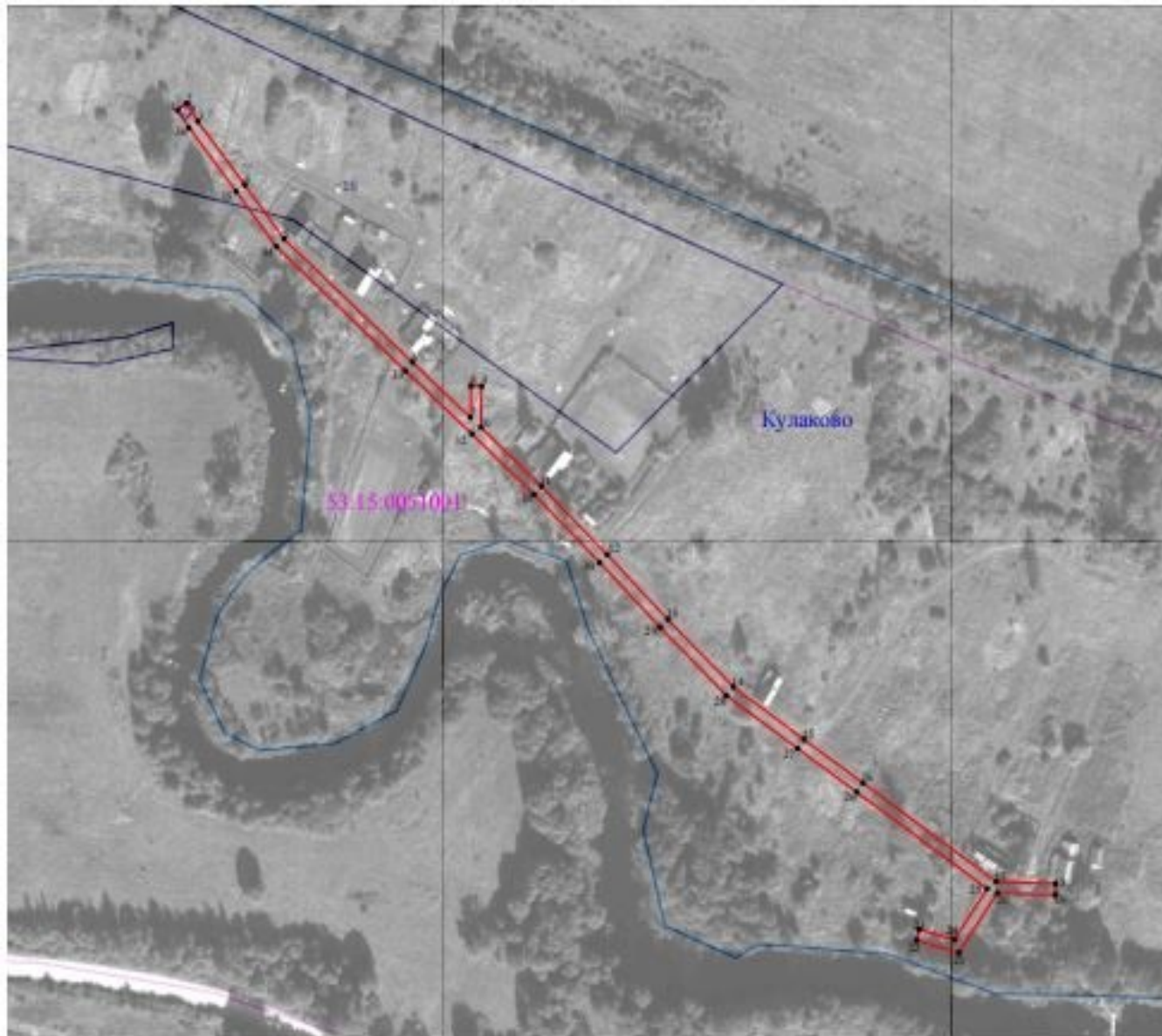
Е.В. Панина

Серийный номер сертификата:
5E7578000EAEEDDB949D3C41EA6C5D0D6
Владелец: Панина Елена Викторовна
Дата подписания: 08.04.2022 15:34
Срок действия: с 30.12.2021 по 30.03.2023

УТВЕРЖДЕН
постановлением Администрации
Поддорского муниципального района
от 08.04.2022 № 169






Приложение 1

Схема границ размещения публичного сервитута
Объект «ВЛ-0.4 кВ нп Кулаково»



Масштаб 1:2 000

Используемые условные знаки и обозначения:

-  - граница публичного сервитута;
-  1 - обозначение характерной точки публичного сервитута;
-  - граница населенного пункта по сведениям ЕГРН;
-  - граница кадастрового квартала;
-  17 - граница и номер земельного участка, установленная в соответствии с Федеральным законодательством, включенная в ЕГРН;
- 53:15:0051001 - номер кадастрового квартала по сведениям ЕГРН.



Кадастровый инженер

25 марта 2021 г. Мошквина А.Ф.

«ВЛ-0.4 кВ нп Кулаково»			
Площадь публичного сервитута 2715 кв. м			
Система координат МСК 53 (Зона-2)			
Метод определения координат: метод спутниковых геодезических измерений			
Обозначение характерных точек	Координаты, м		Средняя квадратическая погрешность положения характерной точки (Mt), м
	X	Y	
1	2	3	4
1	455404.83	2159105.32	0.1
2	455407.45	2159109.22	0.1
3	455400.06	2159114.19	0.1
4	455373.37	2159134.97	0.1
5	455350.56	2159152.44	0.1
6	455298.59	2159209.25	0.1
7	455275.44	2159234.97	0.1
8	455288.77	2159235.23	0.1
9	455288.68	2159239.93	0.1
10	455271.26	2159239.59	0.1
11	455246.47	2159266.32	0.1
12	455217.67	2159295.61	0.1
13	455190.52	2159322.31	0.1
14	455162.03	2159351.44	0.1
15	455139.98	2159382.67	0.1
16	455121.57	2159408.85	0.1
17	455080.01	2159467.89	0.1
18	455079.14	2159494.25	0.1
19	455074.44	2159494.09	0.1
20	455075.30	2159468.33	0.1
21	455050.18	2159451.34	0.1
22	455055.40	2159432.55	0.1
23	455059.93	2159433.80	0.1
24	455055.62	2159449.34	0.1
25	455077.09	2159463.87	0.1
26	455117.73	2159406.15	0.1
27	455136.14	2159379.96	0.1
28	455158.41	2159348.42	0.1
29	455187.19	2159318.99	0.1
30	455214.35	2159292.29	0.1
31	455243.07	2159263.07	0.1
32	455268.52	2159235.64	0.1
33	455295.10	2159206.09	0.1

34	455347.37	2159148.96	0.1
35	455370.50	2159131.26	0.1
36	455397.30	2159110.38	0.1
1	455404.83	2159105.32	0.1