



**Российская Федерация
Новгородская область**

АДМИНИСТРАЦИЯ ПОДДОРСКОГО МУНИЦИПАЛЬНОГО РАЙОНА

ПОСТАНОВЛЕНИЕ

от 08.04.2022 № 170
с.Поддорье

Об установлении публичного сервитута

В соответствии с Земельным кодексом Российской Федерации, Федеральными законами от 25 октября 2001 года № 137-ФЗ «О введении в действие Земельного кодекса Российской Федерации», от 06 октября 2003 года № 131-ФЗ «Об общих принципах организации местного самоуправления в Российской Федерации», приказом Министерства экономического развития Российской Федерации от 10.10.2018 «Об утверждении требований к форме ходатайства об установлении публичного сервитута, содержанию обоснования необходимости установления публичного сервитута», Уставом Поддорского муниципального района, на основании ходатайства от 21.01.2021 публичного акционерного общества «Межрегиональная распределительная сетевая компания Северо-Запада (ИНН 7802312751, ОГРН 1047855175785) и схемы расположения границ публичного сервитута на кадастровом плане территории, Администрация Поддорского муниципального района **ПОСТАНОВЛЯЕТ:**

1. 1. Установить в пользу публичного акционерного общества «Межрегиональная распределительная сетевая компания Северо-Запада (ИНН 7802312751, ОГРН 1047855175785) публичный сервитут площадью 1084 кв.м. в отношении земельного участка в границах кадастрового квартала с кадастровым номером: 53:15:0051701, расположенного по адресу: Новгородская область, Поддорский район, Поддорское сельское поселение, для размещения и эксплуатации объекта электросетевого хозяйства: «ВЛ-0.4 кВ нп Ельно» (далее – публичный сервитут) и утвердить границу публичного сервитута согласно Приложению 1 к настоящему постановлению.

1.1. Цель установления публичного сервитута: в соответствии с пунктом 1 части 39.37 Земельного кодекса Российской Федерации, пунктом 3 статьи 3.6 Федерального закона от 25.10.2001 № 137-ФЗ «О введении в действие Земельного кодекса Российской Федерации».

1.2. Срок публичного сервитута - 49 (сорок девять) лет.

1.3. Порядок установления зон с особыми условиями использования территорий и содержание ограничений прав на земельные участки в границах таких зон установлен постановлением Правительства Российской Федерации от 24.02.2009 № 160 «О порядке установления охранных зон объектов

электросетевого хозяйства и особых условий использования земельных участков, расположенных в границах таких зон».

1.4. Плата за публичный сервитут на основании пунктов 3, 4 статьи 3.6 Федерального закона от 25.10.2001 № 137-ФЗ «О введении в действие Земельного кодекса Российской Федерации» не устанавливается.

1.5. Возмещение правообладателю земельного участка убытков, причиненных осуществлением сервитута, осуществляется в порядке, предусмотренным действующим законодательством Российской Федерации.

1.6. Публичному акционерному обществу «Межрегиональная распределительная сетевая компания Северо-Запада (ИНН 7802312751, ОГРН 1047855175785) привести земельный участок в состояние, пригодное для его использования в соответствии с разрешенным использованием, в срок не позднее, чем три месяца после завершения строительства, капитального или текущего ремонта, реконструкции, эксплуатации, консервации, сноса инженерного сооружения, для размещения которого был установлен публичный сервитут.

2. Комитету по экономике и управлению муниципальным имуществом Администрации Поддорского муниципального района в течение пяти рабочих дней со дня принятия настоящего постановления направить копию настоящего постановления с приложением утвержденной схемы расположения границ публичного сервитута:

2.1. Правообладателям земельных участков, в отношении которых принято решение об установлении публичного сервитута;

2.2. в Управление Федеральной службы государственной регистрации, кадастра и картографии по Новгородской области;

2.3. Публичному акционерному обществу «Межрегиональная распределительная сетевая компания Северо-Запада (ИНН 7802312751, ОГРН 1047855175785), а также сведения о лицах, являющихся правообладателями земельных участков, сведения о лицах, подавших заявления об учете их прав (обременений прав) на земельные участки, способах связи с ними, копии документов, подтверждающих права указанных лиц на земельные участки.

3. Опубликовать настоящее постановление в муниципальной газете «Вестник Поддорского муниципального района» и разместить на официальном сайте Администрации Поддорского муниципального района в информационно-телекоммуникационной сети «Интернет».

**Глава
муниципального района**



ДОКУМЕНТ ПОДПИСАН
ЭЛЕКТРОННОЙ ПОДПИСЬЮ

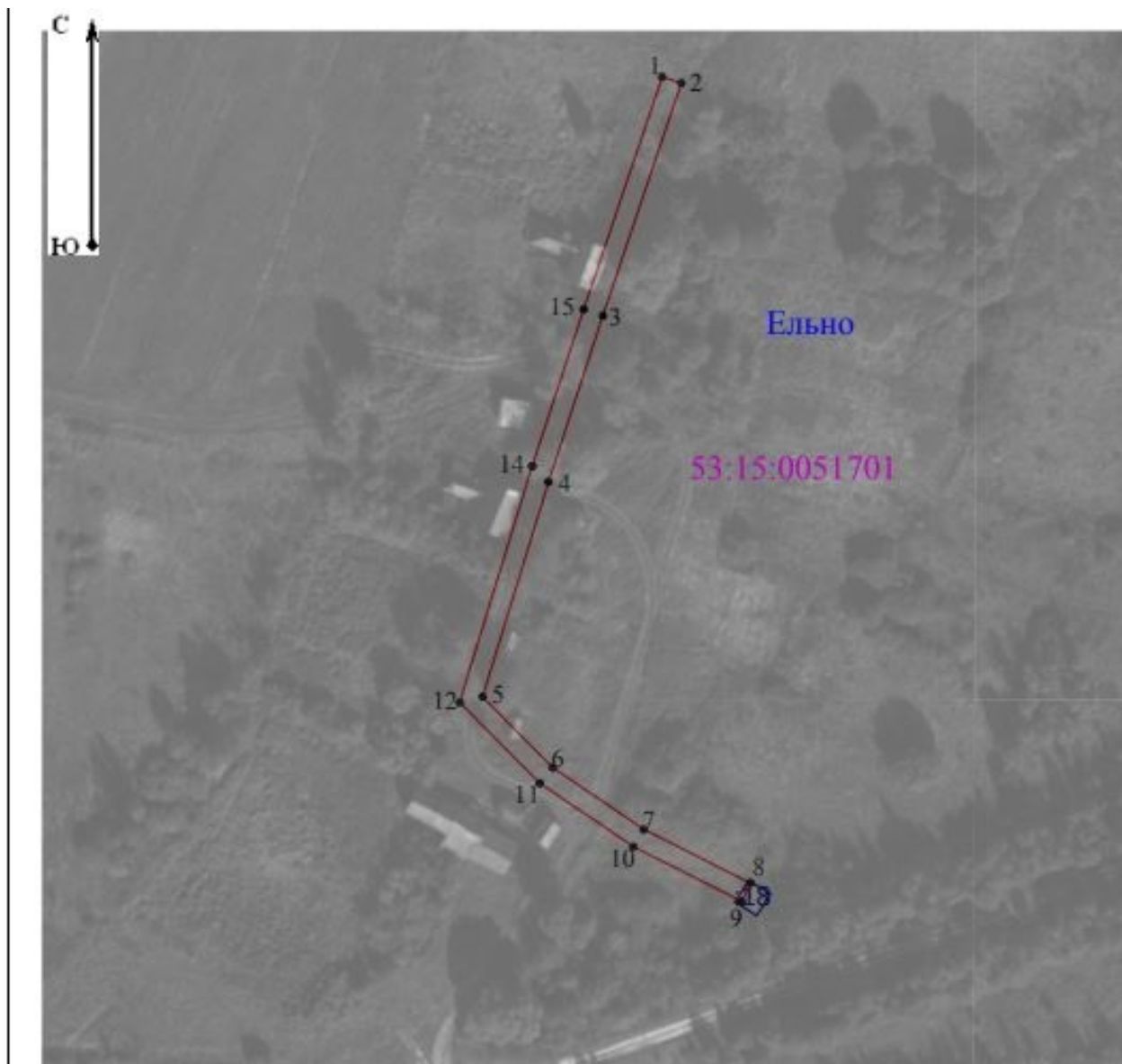
Е.В. Панина

Серийный номер сертификата:
5E7578000EAEEDDB949D3C41EA6C5D0D6
Владелец: Панина Елена Викторовна
Дата подписания: 08.04.2022 16:42
Срок действия: с 30.12.2021 по 30.03.2023

УТВЕРЖДЕН
постановлением Администрации
Поддорского муниципального района
от 08.04.2022 № 170





Приложение 1

Схема границ размещения публичного сервитута
Объект «ВЛ-0.4 кВ нп Ельно»



Масштаб 1:1 500

Используемые условные знаки и обозначения:

-  - граница публичного сервитута;
- 1 - обозначение характерной точки границы публичного сервитута;
-  - граница населенного пункта по сведениям ЕГРН;
-  - граница кадастрового квартала;
-  - граница земельного участка, установленная в соответствии с Федеральным законодательством, включенная в ЕГРН.

Кадастровый инженер

Мошкина А.Ф. 25 марта 2021 г.



| «ВЛ-0.4 кВ нп Ельно» | | | |
|--|---------------|------------|---|
| Площадь публичного сервитута 1084 кв. м | | | |
| Система координат МСК 53 (Зона-2) | | | |
| Метод определения координат: метод спутниковых геодезических измерений | | | |
| Обозначение характерных точек | Координаты, м | | Средняя квадратическая погрешность положения характерной точки (Mt), м |
| | X | Y | |
| 1 | 2 | 3 | 4 |
| 1 | 449817.78 | 2148823.68 | 0.1 |
| 2 | 449816.28 | 2148828.14 | 0.1 |
| 3 | 449762.09 | 2148809.88 | 0.1 |
| 4 | 449723.37 | 2148797.20 | 0.1 |
| 5 | 449673.28 | 2148781.85 | 0.1 |
| 6 | 449656.73 | 2148798.21 | 0.1 |
| 7 | 449642.35 | 2148819.40 | 0.1 |
| 8 | 449629.83 | 2148844.29 | 0.1 |
| 9 | 449625.63 | 2148842.18 | 0.1 |
| 10 | 449638.29 | 2148817.01 | 0.1 |
| 11 | 449653.10 | 2148795.19 | 0.1 |
| 12 | 449671.98 | 2148776.53 | 0.1 |
| 13 | 449727.02 | 2148793.41 | 0.1 |
| 14 | 449727.01 | 2148793.45 | 0.1 |
| 15 | 449763.57 | 2148805.42 | 0.1 |
| 1 | 449817.78 | 2148823.68 | 0.1 |