



Российская Федерация
Новгородская область

АДМИНИСТРАЦИЯ ПОДДОРСКОГО МУНИЦИПАЛЬНОГО РАЙОНА

ПОСТАНОВЛЕНИЕ

от 09.02.2024 № 52
с.Поддорье

Об установлении публичного сервитута

Руководствуясь статьей 23, пунктом 1 статьи 39.37, пунктом 4 статьи 39.38, статьей 39.39, пунктом 1 статьи 39.43, статьей 39.45, статьей 39.50 Земельного кодекса Российской Федерации, приказом Росреестра от 19.04.2022 № П/0150 «Об утверждении требований к форме ходатайства об установлении публичного сервитута, содержанию обоснования необходимости установления публичного сервитута», рассмотрев ходатайство от 11.01.2024 г. Публичного акционерного общества «Россети Северо-Запад» ИНН: 7802312751, ОГРН: 1047855175785, публикацию на официальном сайте Администрации Поддорского муниципального района от 26.01.2024 г., схему расположения границ публичного сервитута на кадастровом плане территории, и ввиду отсутствия заявлений иных лиц, являющихся правообладателями земельных участков, об учете их прав (обременений прав), Администрация Поддорского муниципального района **ПОСТАНОВЛЯЕТ:**

1. На основании пункта 1 статьи 39.43 Земельного кодекса РФ, установить публичный сервитут в отношении Публичного акционерного общества «Россети Северо-Запад» ИНН: 7802312751, ОГРН: 1047855175785, для эксплуатации объекта электросетевого хозяйства «**ВЛИ-0,4 кВ Л-1 от КТП 10/0,4 кВ Селеево-2**», согласно сведениям о границах публичного сервитута в отношении земель, государственная собственность на которые не разграничена в кадастровом квартале 53:15:0080402, расположенного по адресу: Российская Федерация, Новгородская область, Поддорский муниципальный район, Селеевское сельское поселение, д.Селеево.

Площадь испрашиваемого публичного сервитута: 328 кв. м.

2. Срок публичного сервитута - 49 (сорок девять) лет.

3. Порядок установления зон с особыми условиями использования территорий и содержание ограничений прав на земельные участки в границах таких зон установлен постановлением Правительства Российской Федерации от 24.02.2009 №160 «О порядке установления охранных зон объектов

электросетевого хозяйства и особых условий использования земельных участков, расположенных в границах таких зон».

4. График проведения работ при осуществлении деятельности по эксплуатации объектов электросетевого хозяйства, для обеспечения которой устанавливается публичный сервитут в отношении земель, указанных в пункте 1 постановления: завершить работы не позднее окончания срока публичного сервитута, установленного пунктом 2 постановления.

5. Владелец публичного сервитута обязан привести земельные участки в состояние, пригодное для их использования в соответствии с разрешенным использованием, в срок не позднее чем три месяца после завершения эксплуатации инженерного сооружения, для эксплуатации которого был установлен публичный сервитут.

6. Утвердить границы публичного сервитута в соответствии с прилагаемым описанием местоположения границ публичного сервитута (приложение №1).

7. Публичный сервитут считается установленным со дня внесения сведений о нем в Единый государственный реестр недвижимости.

8. Плата за публичный сервитут в отношении земельного участка, находящегося в государственной или муниципальной собственности и не обремененного правами третьих лиц, устанавливается в размере 0,01 процента кадастровой стоимости такого земельного участка за каждый год использования этого земельного участка в соответствии с пунктом 4 статьи 39.46 Земельного кодекса Российской Федерации. При этом плата за публичный сервитут, установленный на три года и более, не может быть менее чем 0,1 процента кадастровой стоимости земельного участка, обремененного сервитутом, за весь срок сервитута.

Плата за публичный сервитут в отношении земельных участков, находящихся в частной собственности или находящихся в государственной или муниципальной собственности и предоставленных гражданам или юридическим лицам, определяется в соответствии с пунктом 7 статьи 39.46 Земельного кодекса Российской Федерации.

8.1. Утвердить расчет платы за установленный публичный сервитут, указанный в пункте 1 настоящего постановления в отношении земель, находящихся в государственной или муниципальной собственности и не обремененных правами третьих лиц (приложение №2).

8.2. Плата за публичный сервитут подлежит перечислению единовременным платежом не позднее шести месяцев со дня принятия настоящего постановления.

9. Владелец публичного сервитута вправе приступить к осуществлению публичного сервитута после внесения платы за публичный сервитут в соответствии с решением об установлении публичного сервитута.

10. Опубликовать настоящее постановление в муниципальной газете «Вестник Поддорского муниципального района» и на официальном сайте администрации муниципального района в информационно-телекоммуникационной сети «Интернет» (<https://admpoddore.gosuslugi.ru/>).

**Глава
муниципального района**



ДОКУМЕНТ ПОДПИСАН
ЭЛЕКТРОННОЙ ПОДПИСЬЮ

Серийный номер сертификата:
2C36AFADDF62E2B0C5CC58893C3BAF57
Владелец: Панина Елена Викторовна
Дата подписания: 09.02.2024 08:52
Срок действия: с 27.12.2022 по 21.03.2024

Е.В. Панина

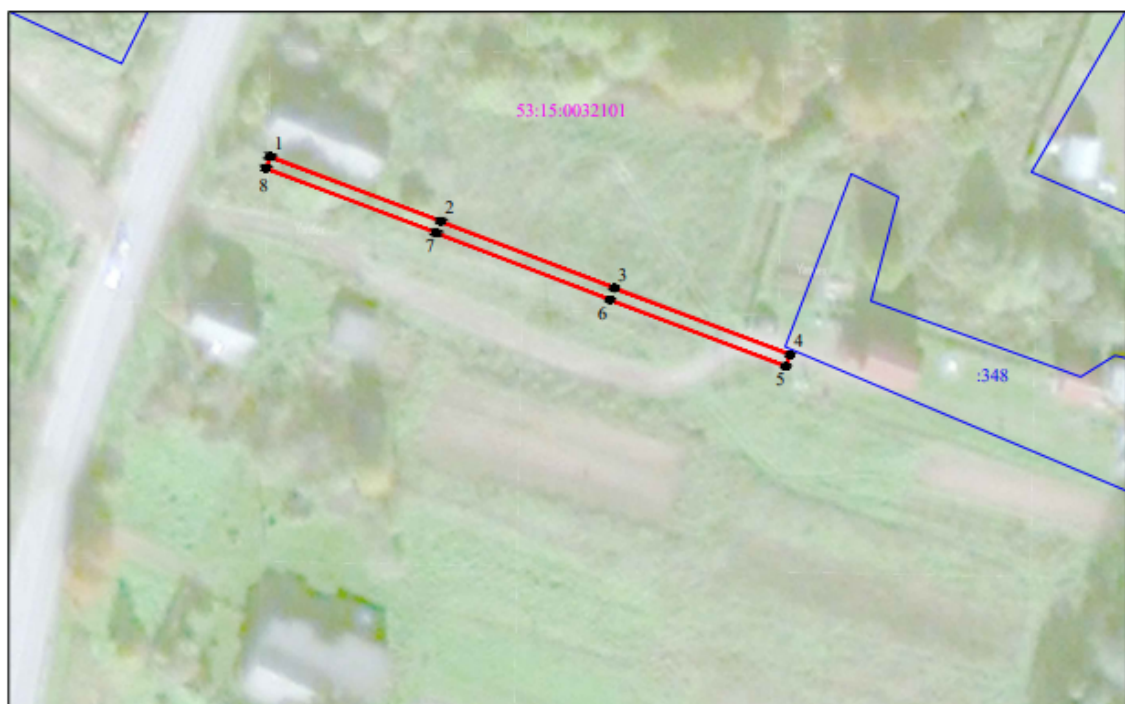
Приложение №1
к постановлению Администрации
Поддорского муниципального района
от 09.02.2024 №52

Схема границ размещения публичного сервитута

Объект: "ВЛ-0,4 кВ Л-2 н.п. Минцево"

(наименование объекта)

Местоположение: Новгородская обл, Поддорский р-н, Минцево д.
Кадастровые кварталы: 53:15:0032101
Кадастровые номера земельных участков: -
Система координат: МСК-53 (Зона 2);
Каталог координат: Приложение 1
Площадь сервитута: 179 кв.м



Масштаб 1:500

- Используемые условные знаки и обозначения:
- граница публичного сервитута;
 - граница земельных участков по сведениям ЕГРН;
 - граница кадастровых кварталов по сведениям ЕГРН;
 - характерная точка границ публичного сервитута;
 - 53:15:0032101 - номер кадастрового квартала по сведениям ЕГРН;
 - :348 - номер земельного участка по сведениям ЕГРН;
 - 1 - номер поворотной точки границы публичного сервитута.

Подпись



/С.И. Лукьянов/

Дата "11" января 2024 г.

Система координат МСК-53, зона 2			
Метод определения координат характерных точек границ - аналитический			
Площадь публичного сервитута 328 кв. м.			
Обозначение характерных точек границы	Координаты, м		Средняя квадратическая погрешность определения координат характерных точек границ
	X, м	Y, м	
1	451 912,74	2 184 798,75	0,1
2	451 931,93	2 184 810,13	0,1
3	451 941,42	2 184 844,45	0,1
4	451 976,13	2 184 840,66	0,1
5	452 010,20	2 184 836,21	0,1
6	452 043,87	2 184 831,33	0,1
7	452 046,13	2 184 833,33	0,1
8	452 010,46	2 184 838,19	0,1
9	451 976,36	2 184 842,64	0,1
10	451 939,95	2 184 846,62	0,1
11	451 930,21	2 184 811,44	0,1
12	451 911,72	2 184 800,47	0,1
1	451 912,74	2 184 798,75	0,1

Кадестровый инженер



С.И. Лукьянов

Расчет и внесение платы за установленный публичный сервитут в отношении земель, государственная собственность на которые не разграничена

Размер платы за публичный сервитут в отношении земель в КК 53:15:0080402, предоставленного в целях эксплуатации объекта электросетевого хозяйства «ВЛИ-0,4 кВ Л-1 от КТП 10/0,4 кВ Селеево-2» определяется в соответствии со ст. 39.46 Земельного кодекса РФ, Постановлением Министерства строительства, архитектуры и имущественных отношений Новгородской области от 23.11.2022 № 22 «Об утверждении результатов определения кадастровой стоимости земельных участков в составе земель сельскохозяйственного назначения, земель населенных пунктов, земель промышленности, энергетики, транспорта, связи, радиовещания, телевидения, информатики, для обеспечения космической деятельности, обороны, безопасности и иного специального назначения, земель особо охраняемых территорий и объектов, земель водного фонда, земель лесного фонда, земель запаса, земельных участков, категория которых не установлена, расположенных на территории Новгородской области, и среднего уровня кадастровой стоимости земель сельскохозяйственного назначения, земель населенных пунктов, земель промышленности, энергетики, транспорта, связи, радиовещания, телевидения, информатики, для обеспечения космической деятельности, обороны, безопасности и иного специального назначения, земель особо охраняемых территорий и объектов, земель водного фонда, земель лесного фонда, земель запаса, земельных участков, категория которых не установлена, по муниципальным районам (муниципальным округам, городскому округу) Новгородской области».

$PP = УПКС \times S \times 0,01\% \times T$ где:

PP – размер платы за публичный сервитут (руб.);

УПКС – средний уровень кадастровой стоимости одного квадратного метра земли по Поддорскому муниципальному району, утвержденный в соответствии со статьей 66 Земельного кодекса Российской Федерации (руб.);

S – площадь земель (кв. м);

T – установленный срок публичного сервитута.

Средний УПКС в КК 53:15:0080402 - 170,78 руб./кв.м, для категории земель - земли населенных пунктов.

Кадастровый номер земельного участка	Общая площадь земельных участков, в,	Площадь земельных участков, обремененных сервитутом	Кадастровая стоимость земельного участка,	Удельный показатель кадастровой стоимости земельных	Процент от кадастровой стоимости и	Срок публично го сервитута (лет)	Размер платы за весь срок публичного сервитута (руб.)
--------------------------------------	--------------------------------------	---	---	---	------------------------------------	----------------------------------	---

	(кв. м)	м, (кв. м)	(руб.)	участков, руб./кв. м	земельны х участков , (%)		(гр.3×гр.5×гр .6×гр7)
1	2	3	4	5	6	7	8
53:15:0080402		328		170,78	0,01	49	274,47
ИТОГО:							274,47

Размер платы за весь срок сервитута – 274,47 руб. (двести семьдесят четыре рубля 47 копеек)

Плата за публичный сервитут вносится по следующим реквизитам:
УФК ПО НОВГОРОДСКОЙ ОБЛАСТИ (АДМИНИСТРАЦИЯ
ПОДДОРСКОГО МУНИЦИПАЛЬНОГО РАЙОНА, л/с 04503012680)
175260 Новгородская область, с.Поддорье, ул.Октябрьская, д.26
ИНН 5314000522 / КПП 531401001

Отделение Новгород Банка России //УФК по Новгородской области
г.Великий Новгород
р/сч 03100643000000015000
к/сч 40102810145370000042
БИК 014959900
ОКТМО 49634422
л/с 04503012680
КБК 30011105313050000120

Плата по соглашениям об установлении сервитута, заключенным органами местного самоуправления муниципальных районов, органами местного самоуправления сельских поселений, государственными или муниципальными предприятиями либо государственными или муниципальными учреждениями в отношении земельных участков, государственная собственность на которые не разграничена и которые расположены в границах сельских поселений и межселенных территорий муниципальных районов.
