



Российская Федерация  
Новгородская область

АДМИНИСТРАЦИЯ ПОДДОРСКОГО МУНИЦИПАЛЬНОГО РАЙОНА

## ПОСТАНОВЛЕНИЕ

от 03.05.2024 № 164  
с.Поддорье

### Об утверждении актуализированной схемы теплоснабжения Поддорского сельского поселения

В соответствии с Федеральным законом от 06 октября 2003 года № 131-ФЗ «Об общих принципах организации местного самоуправления в Российской Федерации», Федеральным законом от 27 июля 2010 года № 190-ФЗ «О теплоснабжении», Постановлением Правительства Российской Федерации от 22 февраля 2012 года № 154 «О требованиях к схемам теплоснабжения, порядку их разработки и утверждения», Администрация Поддорского муниципального района **ПОСТАНОВЛЯЕТ**:

1. Утвердить прилагаемую актуализированную схему теплоснабжения Поддорского сельского поселения Поддорского муниципального района на период до 2033 года.

Глава  
муниципального района



ДОКУМЕНТ ПОДПИСАН  
ЭЛЕКТРОННОЙ ПОДПИСЬЮ

Серийный номер сертификата:  
76B2F03879611C5175C92A036DF78EAD  
Владелец: Панина Елена Викторовна  
Дата подписания: 03.05.2024 09:33  
Срок действия: с 14.03.2024 по 07.06.2025

Е.В.Панина

**ОБОСНОВЫВАЮЩИЕ  
МАТЕРИАЛЫ  
к актуализированной на 2025 год схеме  
теплоснабжения Поддорского сельского  
поселения**

## ОГЛАВЛЕНИЕ

ВВЕДЕНИЕ.....	4
<b>Глава 1.</b> Существующее положение в сфере производства, передачи и потребления тепловой энергии для целей теплоснабжения.....	5
1. Функциональная структура теплоснабжения.....	5
2. Источники тепловой энергии.....	5
3. Тепловые сети, сооружения на них.....	10
4. Зоны действия источников тепловой энергии.....	18
5. Тепловые нагрузки потребителей тепловой энергии, групп потребителей тепловой энергии в зонах действия источников тепловой энергии.....	19
6. Балансы тепловой мощности и тепловой нагрузки в зонах действия источников тепловой энергии.....	21
7. Балансы теплоносителя.....	22
8. Топливные балансы источников тепловой энергии и система обеспечения топливом.....	23
9. Надежность теплоснабжения.....	23
10. Техничко-экономические показатели теплоснабжающей организации.....	27
11. Цены (тарифы) в сфере теплоснабжения.....	28
12. Описание существующих технических и технологических проблем в системах теплоснабжения Поддорского сельского поселения.....	31
<b>Глава 2.</b> Существующее и перспективное потребление тепловой энергии на цели теплоснабжения.....	33
<b>Глава 3.</b> Электронная модель системы теплоснабжения Поддорского сельского поселения.....	39
<b>Глава 4.</b> Существующие и перспективные балансы тепловой мощности источников тепловой энергии и тепловой нагрузки потребителей.....	40
<b>Глава 5.</b> Мастер-план развития систем теплоснабжения поселения.....	46
<b>Глава 6.</b> Существующие и перспективные балансы производительности водоподготовительных установок и максимального потребления теплоносителя теплопотребляющими установками потребителей, в том числе в аварийных режимах.....	47
<b>Глава 7.</b> Предложения по строительству, реконструкции и техническому перевооружению источников тепловой энергии.....	49
<b>Глава 8.</b> Предложения по строительству и реконструкции тепловых сетей.....	57
<b>Глава 9.</b> Предложения по переводу открытых систем теплоснабжения (горячего водоснабжения) в закрытые системы горячего водоснабжения.....	59
<b>Глава 10.</b> Перспективные топливные балансы.....	60
<b>Глава 11.</b> Оценка надежности теплоснабжения.....	62

<b>Глава 12.</b> Обоснование инвестиций в строительство, реконструкцию и техническое перевооружение.....	<b>70</b>
<b>Глава 13.</b> Индикаторы развития систем развития поселения.....	<b>71</b>
<b>Глава 14.</b> Ценовые (тарифные) последствия.....	<b>73</b>
<b>Глава 15.</b> Реестр единых теплоснабжающих организаций.....	<b>76</b>
<b>Глава 16.</b> Реестр проектов схемы теплоснабжения.....	<b>78</b>
<b>Глава 17.</b> Замечания и предложения к проекту.....	<b>79</b>
<b>Глава 18.</b> Сводный том изменений, выполненных в актуализированной схеме теплоснабжения.....	<b>80</b>

## ВВЕДЕНИЕ

Схема теплоснабжения – документ, содержащий пред проектные материалы по обоснованию эффективного и безопасного функционирования системы теплоснабжения, ее развития с учетом правового регулирования в области энергосбережения и повышения энергетической эффективности. В соответствии с Федеральным законом от 27 июля 2010 года №190-ФЗ «О теплоснабжении» после 31.12.2011 наличие схемы теплоснабжения, соответствующей определенным формальным требованиям, является обязательным для поселений и городских округов Российской Федерации. Схема теплоснабжения разрабатывается на основе документов территориального планирования поселения, утвержденных в соответствии с законодательством о градостроительной деятельности и требованиями к схемам теплоснабжения, утвержденным Постановлением Правительства Российской Федерации от 22 февраля 2012 года № 154. Перспективная схема теплоснабжения Поддорского сельского поселения Поддорского муниципального района Новгородской области (далее также – Поддорское сельское поселение) разработана для обеспечения надежного и качественного теплоснабжения потребителей с учетом развития. Схема теплоснабжения определяет стратегию и единую политику в сфере теплоснабжения Поддорского сельского поселения.

Перспективная схема теплоснабжения Поддорского сельского поселения содержит материалы по обоснованию развития систем и объектов в соответствии с потребностями жилищного и общественно-делового строительства, повышению качества производимых для потребителей коммунальных ресурсов, улучшению экологической ситуации.

Основными задачами являются:

- инженерно-техническая оптимизация системы теплоснабжения;
- взаимосвязанное перспективное планирование развития системы теплоснабжения;
- повышение надежности системы теплоснабжения и качества предоставления коммунальных ресурсов;
- совершенствование механизмов развития энергосбережения и повышение энергоэффективности коммунальной инфраструктуры;
- повышение инвестиционной привлекательности коммунальной инфраструктуры Поддорского сельского поселения;
- обеспечение сбалансированности интересов субъектов коммунальной инфраструктуры и потребителей.

Проведен анализ существующего состояния системы теплоснабжения Поддорского сельского поселения на основании данных, полученных от органа местного самоуправления, теплоснабжающих организаций. Составлены существующие и перспективные балансы тепловой мощности, определены основные технические характеристики и экономика системы.

Предлагаемые схемные и другие решения разработаны в соответствии с законодательством Российской Федерации в сфере теплоснабжения.

# Глава 1. Существующее положение в сфере производства, передачи и потребления тепловой энергии для целей теплоснабжения.

## Часть 1: Функциональная структура теплоснабжения

---

1.1. Теплоснабжающей организацией в Поддорском сельском поселении являются общество с ограниченной ответственностью «Тепловая компания Новгородская» (далее – ООО «ТК «Новгородская»). ООО «ТК Новгородская» осуществляет как производство тепловой энергии, так и её передачу, и распределение между потребителями по сетям:

- ✓ Котельная №1 с. Поддорье, ул. Полевая - 0,6 Гкал/час;
- ✓ Котельная № 2 с. Поддорье, ул. Набережная – 0,31 Гкал/час.

### 1.2. Описание зон действия котельных.

Места расположения источников тепловой энергии, а также зоны их действия в границах населенных пунктах Поддорского сельского поселения представлены на *рисунках 1-2*.

### 1.3. Зоны действия индивидуального теплоснабжения

В Поддорском сельском поселении 49 населенных пункта. Во всех населенных пунктах имеется печное отопление или теплоснабжение от индивидуальных автономных источников.

## Часть 2: Источники тепловой энергии

---

### 2.1. Источники тепловой энергии

Теплоснабжение потребителей Поддорского сельского поселения осуществляется в 2 гидравлически изолированных зонах централизованного теплоснабжения.

Обобщенная система энергетического обеспечения состоит из следующих локальных систем:

- электроснабжения, предназначенного для обеспечения электроэнергией приводов основного и вспомогательного оборудования, освещения (наружного и внутреннего), обеспечения хозяйственных и бытовых нужд котельных;
- топливоснабжения для обеспечения работы котельных;

– водоснабжения, предназначенной для обеспечения водой технологического процесса и собственных нужд котельных, и вспомогательных объектов.

На котельных Поддорского сельского поселения осуществляется отпуск тепла с качественным регулированием в соответствии с утвержденными температурными графиками. Выбор температурного графика обусловлен облегчением гидравлического режима тепловых сетей и экономией расхода электрической энергии на перекачку теплоносителя.

## **2.2. Описание технического состояния**

**2.2.1. Котельная №1** осуществляет теплоснабжение в с. Поддорье, работает на угле. Общая установленная мощность котельной составляет 2,73 Гкал/час, подключенная нагрузка составляет 0,6 Гкал/час. Система теплоснабжения двухтрубная, зависимая, протяженность тепловых сетей централизованного отопления в двухтрубном исчислении составляет 0,6805 км.

**2.2.2. Котельная №2** осуществляет теплоснабжение в с. Поддорье, работает на угле. Общая установленная мощность котельной составляет 2,22 Гкал/час, подключенная нагрузка составляет 0,31 Гкал/час. Система теплоснабжения двухтрубная, зависимая, протяженность тепловых сетей централизованного отопления в двухтрубном исчислении составляет 0,582 км.

## **2.3. Структура и технические характеристики основного оборудования.**

Таблица 1

Наименование котельной	Котлы		Горелочное устройство (автоматизируемые котельные)	Блок автоматики	Насосы			
	Марка	Мощность			Сетевые	ГВС	Подпиточные	Циркуляционные
Котельная № 1 с. Поддорье	КВР-0,8	0,68			NB-40-160/172 Grundfos N=7,5 кВт;		К 20/30 N=2,2 кВт;	
	КВС-0,75	0,65			К 100-80-200А N=11 кВт;		К 20/30 N=2,2 кВт;	
	КВС-1,0	0,86			К 80-50-200А N=11 кВт;			
	КВР-0,63 Луга	0,54			К 50-80-160 N=7,5 кВт;			
<b>Итого по котельной №1</b>	<b>4</b>	<b>2,73</b>			<b>6</b>			
Котельная № 2 с. Поддорье	КВС-1,0-95	0,86			GRUNDFOS 40-160/158 N=5,5 кВт; n=2900об/мин		К 50-32-125 N=2,2 кВт;	
	КВР-0,8	0,68			К 80-65-160 N=7,5 кВт;			
	КВР-08	0,68			К 80-65-160 N=7,5 кВт;			
<b>Итого по Котельной №2</b>	<b>3</b>	<b>2,22</b>			<b>4</b>			
<b>ИТОГО</b>	<b>8</b>	<b>4,95</b>			<b>10</b>			



Состояние оборудования удовлетворительное, капитальный ремонт проводится согласно планам капитального и текущего ремонта ООО «ТК «Новгородская». Все котлы к началу отопительного сезона подготавливаются и находятся в исправном состоянии. Насосы находятся в исправном состоянии. Ежегодно в межотопительный период насосы проходят техническое обслуживание. Серьезных замечаний по работе насосного оборудования нет.

#### **2.4. Параметры установленной тепловой мощности теплофикационного оборудования и теплофикационной установки**

Общая суммарная мощность котлов составляет 4,95 Гкал/час. Установленная тепловая мощность составляет 4,95 Гкал/час.

#### **2.5. Ограничения тепловой мощности и параметры располагаемой тепловой мощности**

Располагаемая тепловая мощность составляет 2,23 Гкал/час;

#### **2.6 Объем потребления тепловой энергии (мощности) и теплоносителя на собственные и хозяйственные нужды и параметры тепловой мощности нетто.**

Таблица 2

Наименование теплоисточника	Располагаемая мощность, Гкал/ч	Мощность нетто, Гкал/ч	Хозяйственные нужды, Гкал/час	Собственные нужды, Гкал/час
Котельная №1, с. Поддорье, ул.Полевая	1,230	1,218		0,012
Котельная №2, с. Поддорье, ул.Набережная	1,000	0,988		0,012
<b>Итого:</b>	<b>2,230</b>	<b>2,206</b>	<b>0,000</b>	<b>0,024</b>

#### **2.7. Срок ввода в эксплуатацию теплофикационного оборудования, год последнего освидетельствования при допуске к эксплуатации после ремонтов, год продления ресурса и мероприятия по продлению ресурса**

Таблица 3

№ п/п	Наименование котельной	Год ввода в эксплуатацию
1	Котельная №1, с. Поддорье	1974
2	Котельная №2, с. Поддорье	1987

Ежегодно котельные, эксплуатируемые ООО "ТК Новгородская," проходят техническое обследование по результатам которых составляются планы работ по подготовке котельных к предстоящему отопительному периоду.

По окончании ремонтного периода котельные получают паспорт готовности к предстоящему отопительному периоду.

По итогам заключения экспертизы промышленной безопасности газоиспользующего оборудования на котельных выявляются нарушения в работе данного оборудования и выполняются необходимые мероприятия для продления срока службы данного оборудования.

### **2.8. Схемы выдачи тепловой мощности, структура теплофикационных установок (если источник тепловой энергии – источник комбинированной выработки тепловой и электрической энергии)**

Источники тепловой энергии осуществляют только выработку тепла на цели теплоснабжения.

### **2.9. Среднегодовая загрузка оборудования источника тепловой мощности**

Котельные работают на нужды потребителей, суммарная установленная мощность составляет 4,95 Гкал/ч.

Среднегодовая загрузка источников тепловой энергии на нужды потребителей.

Таблица 4

<b>Наименование котельной</b>	<b>Располагаемая мощность, Гкал/час</b>	<b>Подключенная нагрузка без учета теплопотерь, Гкал/час</b>	<b>% загрузки котельной</b>
Котельная №1, с. Поддорье	1,23	0,6	48,78
Котельная №2, с. Поддорье	1	0,31	31

### **2.10. Способы учета тепловой энергии, отпущенной в тепловые сети**

Таблица 5

<b>№ п/п</b>	<b>Наименование теплоисточника</b>	<b>Наименование прибора учета</b>
1	Котельная №1, с. Поддорье, ул.Полевая	нет
2	Котельная №2, с. Поддорье, ул.Набережная	нет

### **2.11. Статистика отказов и восстановлений оборудования источника тепловой энергии**

За отопительный сезон 2017/2018, 2018/2019, 2019/2020, 2020/2021, 2021/2022, 2022/2023 гг. отказы по оборудованию отсутствуют.

### **2.12. Предписания надзорных органов по запрещению дальнейшей эксплуатации источника тепловой энергии**

Предписания надзорных органов по запрещению дальнейшей эксплуатации источников тепловой энергии у теплоснабжающей организации отсутствуют.

## **Часть 3: Тепловые сети, сооружения на них**

---

### **3.1. Описание структуры тепловых сетей**

Тепловые сети, расположенные на территории Поддорского сельского поселения, являются собственностью Новгородской области, и переданы в аренду ООО «ТК Новгородская». Схемы тепловых сетей двухтрубные. Системы отопления у потребителей Поддорского сельского поселения зависимые, теплоноситель для системы теплоснабжения готовится на источнике (в котельной). Температурный график отпуска тепловой энергии 95/70 гр. С, теплоносителем является вода, забираемая из системы централизованного водоснабжения.

Способ прокладки сетей: надземный, канальный подземный. Структура тепловых сетей представлена в таблице №6.

Большинство тепловых сетей были проложены в 2003.

Общий износ тепловых сетей превышает 60%. Нормативный срок службы трубопроводов тепловых сетей составляет не менее 30 лет.

Материал трубопроводов: сталь (нержавеющая и углеродистая).

На тепловой сети используется тепловая изоляция из минераловатных матов, в качестве гидроизоляции предусмотрена окраска в два слоя органосиликатной композицией. Кроме этого применяются предизолированные трубопроводы с изоляцией из пенополиуретана (ППУ).

В качестве секционирующей и регулирующей арматуры применяются задвижки, клапаны, краны шаровые и затворы дисковые, что объясняется простотой монтажа и эксплуатации, доступностью, надежностью и ремонтпригодностью.

В 2013-2023 г.г. фиксировались технологические отключения на сетях теплоснабжения, которые устранялись в течение рабочего дня. Учет технологических нарушений ведется оперативной диспетчерской службой. Вывод из работы технической защиты производился на срок не более суток при ремонте основного оборудования, замене, ремонте сетей.

Большинство аварий и инцидентов связано с внешними факторами - отключения электричества, холодного водоснабжения, а также с высоким износом тепловых сетей.

Для выявления дефектов на тепловых сетях городского поселения в межотопительный период проводятся гидравлические испытания тепловых сетей, выявляются узкие места для проведения ремонтных работ. Техническими службами предприятия проводится изучение опыта эксплуатации и ремонта, внедрение прогрессивных форм организации и управления ремонтом, ведётся контроль качества отремонтированного оборудования. Ежегодно проводится промывка внутриквартальных сетей теплоснабжения.



### 3.2. Карты (схемы) тепловых сетей в зоне действия источников тепловой энергии

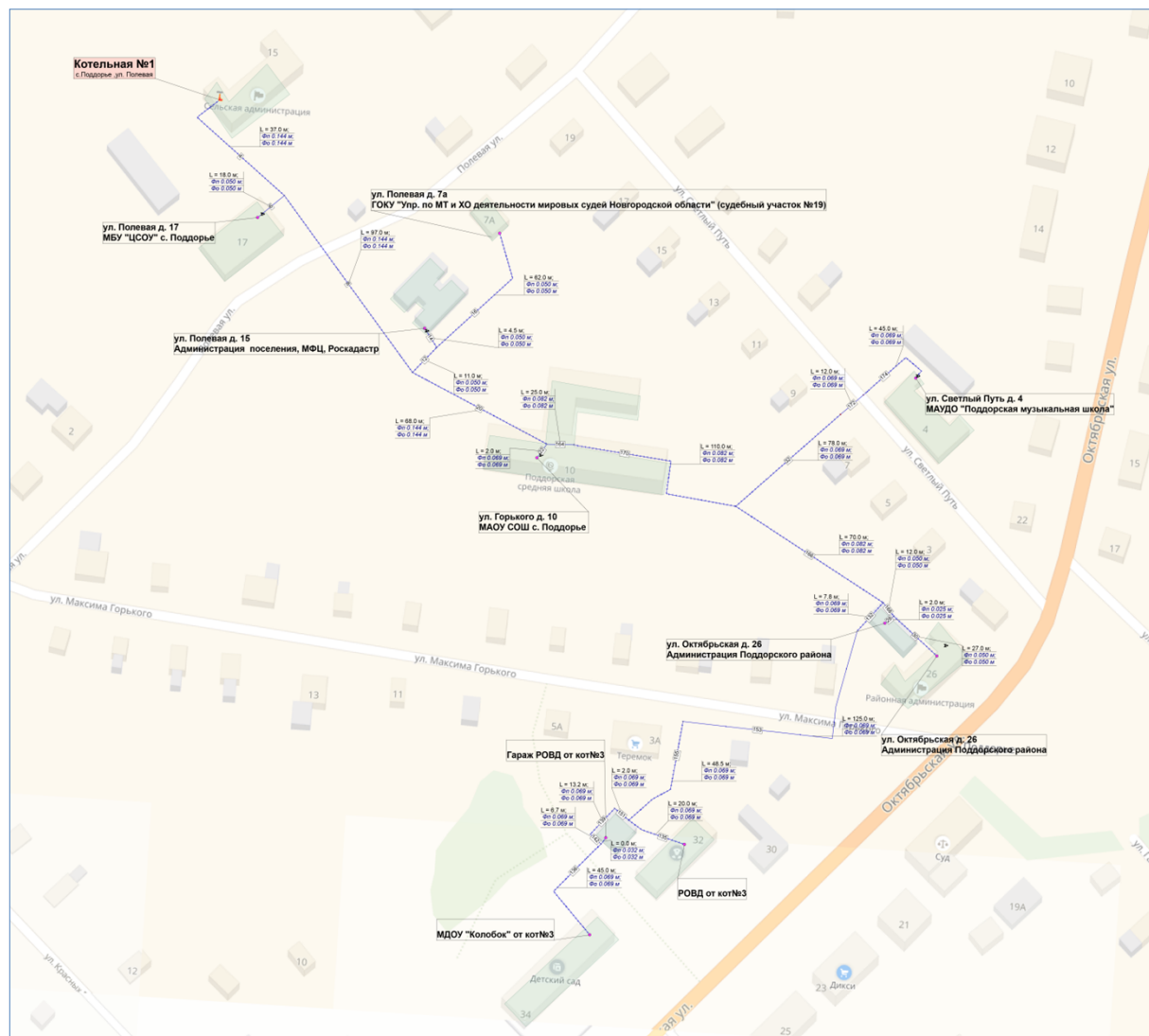


Рисунок 1. Схема тепловых сетей котельной №1

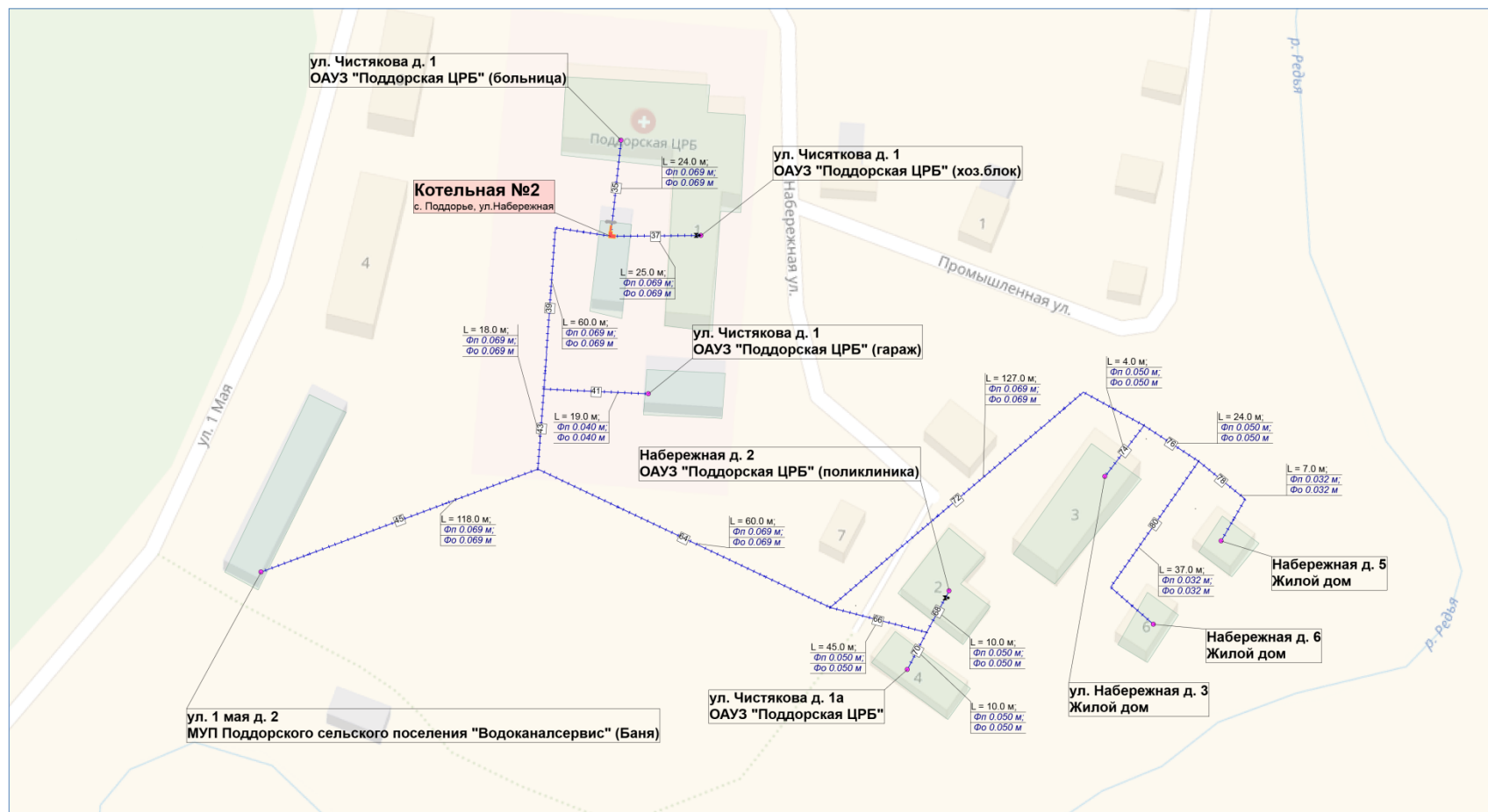


Рисунок 2. Схема тепловых сетей котельной № 2

### 3.3. Описание графиков регулирования отпуска тепла в тепловые сети с анализом их обоснованности

В системе централизованного теплоснабжения используется качественный график регулирования, приведен в таблице 7

Таблица 7

Температура наружного воздуха	Температура воды	
	в подающем трубопроводе	в обратном трубопроводе
10	36,4	32
9	38	33
8	40,3	34,5
7	42,1	35,5
6	44	37
5	45,5	38,3
4	47,1	39,4
3	48,9	40,6
2	50,7	41,7
1	52,3	42,9
0	54	44
-1	55,6	45
-2	57,2	46,1
-3	58,8	47,2
-4	60,4	48,2
-5	62,1	49,3
-6	63,9	50,3
-7	65,5	51,3
-8	66,8	52,3
-9	68,3	53,4
-10	69,9	54,4
-11	71,4	55,3
-12	72,9	56,3
-13	74,4	57,3
-14	76	58,2
-15	77,5	59,2
-16	79	60,1
-17	80,5	61
-18	81,9	62
-19	83,4	62,9
-20	84,9	63,8

-21	86,3	64,7
-22	87,8	65,6
-23	89,3	66,5
-24	90,6	67,4
-25	92,1	68,3
-26	93,5	69,1
-27	95	70

#### **3.4. Фактические температурные режимы отпуска тепла в тепловые сети и их соответствие утвержденным графикам регулирования отпуска тепла в тепловые сети**

Фактический температурный режим отпуска тепловой энергии не отличается от утвержденных температурных режимов и графиков.

#### **3.5. Гидравлические режимы тепловых сетей и пьезометрические графики.**

Наладка гидравлических режимов в тепловых сетях проводится ежегодно в рамках подготовки объектов к отопительному периоду. Гидравлический расчет тепловых сетей с указанием расчетных располагаемых напоров отсутствует.

#### **3.6. Статистика отказов тепловых сетей (аварий, инцидентов) за последние 5 лет**

Данные по отказам в тепловых сетях у теплоснабжающей организации отсутствуют.

#### **3.7. Статистика восстановлений тепловых сетей (аварий, инцидентов) и среднее время, затраченное на восстановление работоспособности тепловых сетей, за последние 5 лет**

Данные по времени, затраченное на восстановление работоспособности тепловых сетей у теплоснабжающей (теплосетевой) организации отсутствуют.

#### **3.8. Нормативы технологических потерь при передаче тепловой энергии (мощности), теплоносителя, включаемых в расчет отпущенных тепловой энергии (мощности) и теплоносителя**

Расчет и обоснование нормативов технологических потерь производится в соответствии с Порядком определения нормативов технологических потерь при передаче тепловой энергии, теплоносителя, утвержденного Приказом Минэнерго России от 30.12.2008 №325. Расчет тепловых потерь по каждому участку тепловых сетей принят по нормам тепловых потерь изолированными водяными трубопроводами, на основе сведений о конструктивных особенностях теплопроводов (тип прокладки, год проектирования, наружный диаметр трубопроводов, длина участка). Нормативы технологических потерь в тепловых сетях утверждены Приказом Министерства строительства и ЖКХ Новгородской области от 13.08.2018 г. №387.

Результаты расчета нормативов технологических потерь приведены в таблице 8.

Таблица 8



№ п/п	Наименование теплоисточника	Потери в сетях, Гкал
1	Котельная №1, с. Поддорье, ул.Полевая	188,26
2	Котельная №2, с. Поддорье, ул.Набережная	122,89

### **3.9. Оценка тепловых потерь в тепловых сетях за последние 3 года при отсутствии приборов учета тепловой энергии**

За последние 3 года тепловые потери имеют практически одинаковое значение. При расчете тарифа на передачу тепловой энергии теплоснабжающая (теплосетевая) организация на протяжении 3-х лет использует значение, представленное в таблице 8.

### **3.10. Предписания надзорных органов по запрещению дальнейшей эксплуатации участков тепловой сети и результаты их исполнения**

В период 2013-2023 гг. предписания надзорными органами по запрещению дальнейшей эксплуатации участков тепловой сети для ООО «ТК «Новгородская» не выдавались.

### **3.11. Описание типов присоединений теплопотребляющих установок потребителей к тепловым сетям с выделением наиболее распространенных, определяющих выбор и обоснование графика регулирования отпуска тепловой энергии потребителям**

Тип системы присоединения теплопотребляющих установок потребителей к тепловым сетям - зависимая. В основном к тепловым сетям присоединены многоквартирные дома. Регулирование - качественное, температурный график 95-70 градусов Цельсия (регулируется в зависимости от температуры наружного воздуха).

### **3.12. Сведения о наличии коммерческого приборного учета тепловой энергии, отпущенной из тепловых сетей потребителям, и анализ планов по установке приборов учета тепловой энергии и теплоносителя**

Потребители, подача тепловой энергии к которым проходит через приборы учета тепловой энергии, представлены в таблице 9.

Таблица 9

№ п/п	Наименование населенного пункта	Наименование потребителей
1	с. Поддорье Котельная № 1, ул. Полевая	<ol style="list-style-type: none"> <li>1. с. Поддорье, ул. Октябрьская, д. 26, Администрация Поддорского муниципального района. Отделение Фонда пенсионного и социального страхования Российской Федерации по Новгородской области.</li> <li>2. с. Поддорье, ул. Полевая, д. 15, Администрация Поддорского муниципального района. ГОАУ "Многофункциональный центр предоставления государственных и муниципальных услуг". Филиал публично-правовой компании "Роскадастр" по Новгородской области.</li> <li>3. с. Поддорье, ул. Полевая, д. 17, МБУ Поддорского муниципального района "Центр физической культуры и спорта "Лидер".</li> <li>4. с. Поддорье, ул. Светлый Путь, д. 4,</li> </ol>

		МАУДОУ "Поддорская детская школа искусств". 5. с. Поддорье, ул. М. Горького, д. 10, МАОУСОШ Поддорье. Общество с ограниченной ответственностью "ТК Северная". 6. с. Поддорье, ул. Октябрьская, д. 32, Пункт полиции по Поддорскому району. 7. с. Поддорье, ул. Октябрьская, д. 34, МАДОУ детский сад «Колобок» с. Поддорье.
2	<b>С. Поддорье Котельная № 2 ул. Набережная</b>	ОАУЗ Поддорская ЦРБ 8. с. Поддорье, ул. Чистякова, д. 1, Больница 9. с. Поддорье, ул. Чистякова, д. 1, гараж 10. с. Поддорье, ул. Чистякова, д. 1, хозблок 11. с. Поддорье, ул. Набережная, д. 2, поликлиника

### 3.13. Перечень выявленных бесхозяйных тепловых сетей и обоснование выбора организации, уполномоченной на их эксплуатацию

На момент разработки обосновывающих материалов к схеме теплоснабжения перечень бесхозяйных сетей не определен.

## Часть 4: Зона действия источников тепловой энергии

### 4.1. Описание существующих зон действия источников теплоснабжения во всех системах теплоснабжения поселения

В таблице 10 представлены основные характеристики зон действия источников централизованного теплоснабжения Поддорского сельского поселения.

Таблица 10

№ п/п	Наименование Потребителя	Тепловая нагрузка по отоплению, Гкал/ч
	<b>Котельная № 1</b>	
1	с. Поддорье, ул. Октябрьская, д. 26, Администрация Поддорского муниципального района	0,056290
2	с. Поддорье, ул. Октябрьская, д. 26, Отделение Фонда пенсионного и социального страхования Российской Федерации по Новгородской области	0,007401
3	с. Поддорье, ул. Октябрьская, д. 26, Администрация Поддорского муниципального района (гараж)	0,013667
4	с. Поддорье, ул. Полевая, д. 13, Государственное областное казенное учреждение "Управление по материально-техническому и хозяйственному обеспечению деятельности мировых судей Новгородской области"	0,015309
5	с. Поддорье, ул. Полевая, д. 15, Администрация Поддорского муниципального района	0,017107
6	с. Поддорье, ул. Полевая, д. 15, ГОАУ "Многофункциональный центр предоставления государственных и муниципальных услуг "	0,006788

7	с. Поддорье, ул. Полевая, д. 15, Филиал публично-правовой компании "Роскадастр" по Новгородской области	0,001207
8	с. Поддорье, ул. Полевая, д. 17, МБУ Поддорского муниципального района "Центр физической культуры и спорта "Лидер"	0,075428
9	с. Поддорье, ул. Светлый Путь, д. 4, МАУДОУ "Поддорская детская школа искусств"	0,022883
10	с. Поддорье, ул. М. Горького, д. 10, МАОУ средняя общеобразовательная школа с. Поддорье	0,229627
11	с. Поддорье, ул. Октябрьская, д. 32, Пункт полиции по Поддорскому району	0,068679
12	с. Поддорье, ул. Октябрьская, д. 34, МАДОУ "Детский сад "Колобок" с. Поддорье	0,084262
<b>Котельная № 2</b>		
1	с. Поддорье, ул. Чистякова, д. 1, ОАУЗ Поддорская ЦРБ (больница)	0,069796
2	с. Поддорье, ул. Чистякова, д. 1, ОАУЗ Поддорская ЦРБ (гараж)	0,033519
3	с. Поддорье, ул. Чистякова, д. 1а, ОАУЗ Поддорская ЦРБ (отделение поликлиники)	0,017395
4	с. Поддорье, ул. Чистякова, д. 1а, ОАУЗ Поддорская ЦРБ (хозблок)	0,038252
5	с. Поддорье, ул. Набережная, д. 2, ОАУЗ Поддорская ЦРБ	0,026795
6	с. Поддорье, ул. Набережная, д. 3, МКД	0,066187
7	с. Поддорье, ул. Набережная, д. 5, МКД	0,011195
8	с. Поддорье, ул. Набережная, д. 6, Жилой дом	0,007922
9	с. Поддорье, ул. 1 Мая, д. 2, МУП "Поддорское ВКХ"	0,026196

Зоны действия источников теплоснабжения представлены графически на рисунках 1-2.

## **Часть 5: Тепловые нагрузки потребителей тепловой энергии, групп потребителей тепловой энергии в зонах действия источников тепловой энергии**

Централизованным отоплением обеспечена вся многоквартирная застройка. Жилые дома усадебной застройки, как правило, имеют печное отопление.

Бюджетные потребители подключены к системе централизованного теплоснабжения. Прочие потребители либо имеют собственные теплоисточники, либо приобретают тепловую энергию у ООО «ТК Новгородская».

Подробный перечень подключенных потребителей в разрезе каждой котельной приведен в таблице 10.

Тепловые нагрузки потребителей складываются из нагрузок на отопление и горячее водоснабжение. Суммарная тепловая нагрузка потребителей Поддорского сельского поселения составляет 0,91 Гкал/ч. Отопительная нагрузка потребителей рассчитывается как необходимое количество тепловой энергии на поддержание нормативной температуры воздуха в помещениях потребителя при расчетной температуре наружного воздуха. Расчетная температура наружного воздуха устанавливается нормами как температура наиболее холодной пятидневки с обеспеченностью 0,92. Для данного региона расчетная температура наружного воздуха  $-27\text{ }^{\circ}\text{C}$ , продолжительность отопительного периода 213 сут.

Среднегодовой объем потребления тепловой энергии рассчитывается с учетом температур наружного воздуха по СП 131.13330.2012. Свод правил. Строительная климатология. Актуализированная версия СНиП 23-01-99\*. Показатели потребления тепловой энергии в Поддорском сельском поселении представлены в таблице 11.

Таблица 11

Данные по плановому полезному отпуску ООО «ТК Новгородская» на 2025 год и фактическому полезному отпуску за 2023 год

Наименование	Полезный отпуск тепловой энергии за 2023 год, (факт)				Полезный отпуск тепловой энергии на 2025 год, (план)			
	Всего, Гкал	Отопление, Гкал	ГВС, м3	ГВС, Гкал	Всего, Гкал	Отопление, Гкал	ГВС, м3	ГВС, Гкал
<b>Поддорское сельское поселение</b>	<b>2 042,95</b>	<b>2 042,95</b>			<b>1 868,08</b>	<b>1 868,08</b>		
Котельная №1 Поддорье с.,Полевая ул.	1 328,46	1 328,46			1 173,55	1 173,55		
Котельная №2 Поддорье с.,Набережная ул.	714,49	714,49			694,53	694,53		

Данные по плановому полезному отпуску ООО «ТК Северная» на 2025 год и фактическому полезному отпуску за 2023 год

Наименование	Полезный отпуск тепловой энергии за 2023 год, (факт)				Полезный отпуск тепловой энергии на 2025 год, (план)			
	Всего, Гкал	Отопление, Гкал	ГВС, м3	ГВС, Гкал	Всего, Гкал	Отопление, Гкал	ГВС, м3	ГВС, Гкал
Котельная № 3 (Поддорье)	300,99	300,99			314,43	314,43		

Договорные величины потребления тепловой мощности по объектам потребителей произведены расчетным методом.

С 01.01.2014 г. продажа потребителям тепловой энергии осуществляется в соответствии со статьей 13 Федерального Закона РФ «О теплоснабжении» (190-ФЗ от 27.07.2010) теплоснабжающей организацией, имеющей в собственности или на ином праве, а равно во владении или пользовании источники тепловой энергии при этом в случае принятия собственниками помещений в многоквартирных жилых домах решения о непосредственных расчетах за поставляемую тепловую энергию с теплоснабжающими организациями - продажа тепловой энергии производится непосредственно потребителям.

Учет тепла, отпущенного потребителям, осуществляется:

- по данным приборного учета;
- расчётным методом согласно Методике осуществления коммерческого учета тепловой энергии, теплоносителя, утверждённой Приказом Минстроя России от 17.03.2014 № 99/пр «Об утверждении Методики осуществления коммерческого учета тепловой энергии, теплоносителя»;
- по утверждённым нормативам для населения.

Поквартирное отопление в многоквартирных многоэтажных жилых зданиях по состоянию базового года разработки схемы теплоснабжения не применяется и на перспективу не планируется.

## **Часть 6: Балансы тепловой мощности и тепловой нагрузки в зонах действия источников тепловой энергии**

Баланс установленной, располагаемой тепловой мощности, тепловой мощности нетто, потерь тепловой мощности в тепловых сетях и присоединенной тепловой нагрузки в Поддорском сельском поселении представлен в таблице 12.

Таблица 12

Наименование теплоисточника	Установленная мощность, Гкал/ч	Располагаемая мощность, Гкал/ч	Мощность нетто, Гкал/ч	Подключенная нагрузка, Гкал/ч	Хозяйственные нужды, Гкал/ч	Собственные нужды, Гкал/ч	Потери в тепловых сетях, Гкал/ч	Резерв тепловой мощности, Гкал/ч
Котельная №1, с. Поддорье, ул.Полевая	2,730	1,230	1,218	0,600	0,000	0,012	0,115	0,491
Котельная №2, с. Поддорье, ул.Набережная	2,220	1,000	0,988	0,310	0,000	0,012	0,055	0,611
<b>Итого:</b>	<b>4,950</b>	<b>2,230</b>	<b>2,206</b>	<b>0,910</b>	<b>0,000</b>	<b>0,024</b>	<b>0,170</b>	<b>1,103</b>

Тепловой баланс складывается из полезного отпуска тепловой энергии, расхода на собственные нужды источников, потерь в тепловых сетях.

Баланс тепловой мощности подразумевает соответствие подключенной тепловой нагрузки тепловой мощности источников. Дефицит тепловой мощности отсутствует.

Гидравлический режим передачи тепловой энергии в Поддорском сельском поселении обеспечивается сетевыми насосами котельных. Основные гидравлические и температурные режимы системы теплоснабжения Поддорского сельского поселения обеспечиваются в соответствии с картами технологических режимов. Дефицит пропускной способности сетей в Поддорском сельском поселении отсутствует.

## **Часть 7: Балансы теплоносителя**

Теплоносителем является вода, забираемая напрямую из системы централизованного водоснабжения. Требования к качеству химочищенной воды котловых систем устанавливаются на уровне, обеспечивающем эффективную и безопасную работу котлов при минимальном риске образования отложений и коррозии. Очистка воды от взвешенных примесей осуществляется в механических фильтрах сетчатого типа.

Информация о среднем расходе воды на подпитку тепловых сетей и производительности водоподготовительных установок теплоносителя для тепловых сетей на котельных Поддорского сельского поселения представлена в таблице 13.

Таблица 13

<b>Наименование теплоисточника</b>	<b>Средний расход подпиточной воды, м<sup>3</sup>/ч</b>	<b>Нормативная производительность ВПУ, м<sup>3</sup>/ч</b>	<b>Резерв (дефицит) производительности ВПУ, м<sup>3</sup>/ч</b>
Котельная №1, с. Поддорье, ул.Полевая	0,060		0,000
Котельная №2, с. Поддорье, ул.Набережная	0,030		0,000

## **Часть 8: Топливные балансы источников тепловой энергии и система обеспечения топливом**

В Поддорском сельском поселении на источниках тепловой энергии в качестве топлива используется:

Котельная №1, с. Поддорье, ул.Полевая	уголь
Котельная №2, с. Поддорье, ул.Набережная	уголь

Показатели топливного баланса за 2023 год представлены в таблице 14.

Таблица 14

Наименование теплоисточника	Вид топлива	Топливный эквивалент по сертификатам качества	Выработано тепловой энергии, Гкал	Отпущено тепловой энергии в сеть, Гкал	Удельная норма расхода условного топлива, кг.у.т./Гкал	Расход условного топлива, т/т
Котельная №1, с. Поддорье, ул.Полевая	уголь	0,793	1527,74	1516,73	307,94	467,07
Котельная №2, с. Поддорье, ул.Набережная	уголь	0,793	847,31	837,37	307,86	257,79
<b>Итого:</b>			<b>2375,05</b>	<b>2354,10</b>		<b>724,86</b>

## Часть 9: Надежность теплоснабжения

Надежность функционирования системы теплоснабжения должна обеспечиваться целым рядом мероприятий, осуществляемых на стадиях проектирования и в период эксплуатации.

Под надежностью понимается свойство системы теплоснабжения выполнять заданные функции в заданном объеме при определенных условиях функционирования. Применительно к системе коммунального теплоснабжения в числе заданных функций рассматривается бесперебойное снабжение потребителей теплом и горячей водой требуемого качества и недопущение ситуаций, опасных для людей и окружающей среды. Надежность является комплексным свойством. В зависимости от назначения объекта и условий его эксплуатации она может включать ряд свойств (в отдельности или в определенном сочетании), основными из которых являются безотказность, долговечность, ремонтпригодность, сохраняемость, устойчивоспособность, режимная управляемость, живучесть и безопасность.

Степень снижения надежности выражается в частоте возникновения отказов и величине снижения уровня работоспособности или уровня функционирования системы теплоснабжения. Полностью работоспособное состояние - это состояние системы, при котором выполняются все заданные функции в полном объеме. Под отказом понимается событие, заключающееся в переходе системы теплоснабжения с одного уровня работоспособности на другой, более низкий, в результате выхода из строя одного или нескольких элементов системы. Событие, заключающееся в переходе системы теплоснабжения с одного уровня работоспособности на другой, отражающийся на теплоснабжении потребителей, является аварией. Таким образом, авария также является отказом, но с более тяжелыми последствиями.

Наиболее слабым звеном системы теплоснабжения являются тепловые сети. Повреждения на трубопроводах могут привести к длительным перерывам в подаче теплоты и к выходу из строя систем отопления зданий.



В Поддорском сельском поселении подготовка котельных и тепловых сетей к отопительному периоду начинается в предыдущем периоде с систематизации выявленных дефектов в работе оборудования и отклонений от гидравлического и теплового режимов, составления планов работ, подготовки необходимой документации, заключения договоров с подрядными организациями и материально-техническим обеспечением плановых работ.

Непосредственная подготовка систем теплоснабжения к эксплуатации в зимних условиях заканчивается не позднее срока, установленного для данной местности с учетом ее климатической зоны.

Поддорское сельское поселение не относится к районам с ограниченным сроком завоза грузов. В целях обеспечения надежности и безопасности объектов жизнеобеспечения теплоснабжающей организацией проверяются и при необходимости доукомплектовываются аварийные запасы материально-технических ресурсов, проводится проверка готовности резервных источников электроснабжения котельных.

В 2016-2023 гг. фиксировались технологические нарушения на сетях теплоснабжения и горячего водоснабжения, которые оперативно устранялись. Учет технологических нарушений ведется оперативной диспетчерской службой. Вывод из работы технической защиты производился на срок не более суток при ремонте основного оборудования, замене, ремонте сетей.

Большинство технологических нарушений и инцидентов связано с внешними факторами - отключения электричества, холодного водоснабжения, а также с высоким износом тепловых сетей.

Параметры качества и надежности по сетям теплоснабжения:

- перебои в снабжении потребителей (часов на потребителя) – 0 часов;
- продолжительность (бесперебойность) поставки товаров и услуг - 24 час/день;
- количество часов предоставления тепловой энергии в отчетном периоде 2022/2023 гг – 5736 часов в части услуги по отоплению и 8424 в части услуги по централизованному горячему водоснабжению;
- доля ежегодно заменяемых сетей – не более 1%.

Для обеспечения восстановления и надежности системы теплоснабжения ежегодно должны меняться не менее 5% сетей от общей протяженности. Фактически данные условия не соблюдаются.

Наладка и ремонты котельного оборудования производится в соответствии с установленными графиками.

Предложения (план мероприятий) по повышению надежности системы теплоснабжения Поддорского муниципального района представлен ниже в таблице №15:

Таблица №15

№ п/п	Наименование и основные технические параметры необходимого мероприятия (км, шт.)	Показатели надежности систем теплоснабжения			Предложения по источникам финансирования, тыс. рублей, без НДС					Годы реализации
		Наименование, ед. изм.	Базовое значение	Плановое значение (в случае исполнения нижеперечисленных мероприятий)	всего	Средства предприятия*	Местный бюджет	Областной бюджет	Иное финансирование	
1	2	3	4	5	6	7	8	9	10	11
<b>Система теплоснабжения ООО "ТК "Новгородская" в Поддорском муниципальном районе Новгородской области, протяженность 1,82 км. Ресурсоснабжающая организация - ООО "ТК Новгородская»</b>										
1	Замена тепловых сетей, 1% от общей протяженности		ненадежная	малонадежная	600,363	600,363	0,00	0,00	0,00	2024
			ненадежная	малонадежная	618,374	618,374	0,0	0,0	0,0	2025
			ненадежная	малонадежная	636,925	636,925	0,0	0,0	0,0	2026
			ненадежная	малонадежная	656,033	656,033	0,0	0,0	0,0	2026
			ненадежная	малонадежная	675,714	675,714	0,0	0,0	0,0	2027
2	Замена основного и вспомогательного оборудования на источнике теплоснабжения, 5шт		ненадежная	малонадежная	400,242	400,242	0,00	0,00	0,00	2024
			ненадежная	малонадежная	412,249	412,249	0,0	0,0	0,0	2025
			ненадежная	малонадежная	424,617	424,617	0,0	0,0	0,0	2026
			ненадежная	малонадежная	437,355	437,355	0,0	0,0	0,0	2026

			ненадежная	малонадежная	450,476	450,476	0,0	0,0	0,0	2027
3	Покупка дизель-генераторных установок 2 шт		ненадежная	малонадежная	900	0	0	0	900 **	2024-2030
4	Организация резервного водоснабжения 3 источников		ненадежная	малонадежная	1000	0	0	0	1000 **	2024-2030

\* в случае наличия в тарифе соответствующих статей расхода

\*\* источник финансирования не определен

## Часть 10: Техничко-экономические показатели теплоснабжающих и теплосетевых организаций

Основные технико-экономические показатели ООО «ТК Новгородская» (в части систем теплоснабжения, эксплуатируемых на территории Поддорского сельского поселения) представлены в таблице 16.

Таблица 16

№ п/п	Наименование показателей	Котельная № 1 с. Поддорье	Котельная № 2 с. Поддорье
1	Установленная тепловая мощность, Гкал/час	2,73	2,22
2	Присоединенная нагрузка, Гкал/час	0,6	0,31
3	Объем вырабатываемой тепловой энергии, тыс. Гкал	1,52774	0,84731
4	Объем покупаемой тепловой энергии, тыс. Гкал	0	0
5	Объем тепловой энергии, отпускаемой потребителям, тыс. Гкал	1,32847	0,71448
6	Технологические потери тепловой энергии при передаче по тепловым сетям, тыс. Гкал	0,18826	0,12289
7	Протяженность магистральных сетей и тепловых вводов, км	0,681	0,582
8	Количество тепловых станций и котельных, шт.	1	1
9	Удельный расход условного топлива на единицу тепловой энергии, отпускаемой в тепловую сеть, кг у.т. / Гкал	307,94	307,86
10	Удельный расход электрической энергии на единицу тепловой	35,13	44,44

	энергии, отпускаемой в тепловую сеть, кВт.ч/Гкал		
11	Потребление электроэнергии, кВт.ч	53 119	37 262

## Часть 11: Цены и тарифы в сфере теплоснабжения

Динамика тарифов за тепловую энергию и горячее водоснабжение, отпускаемые ООО «ТК Новгородская» на территории Поддорского сельского поселения за последние 3 года представлена в таблице 17.

Таблица 17

№п/п	Наименование района/организации	2024 год				2022 год				2023 год		Постановления комитета по тарифной политике Новгородской области	
		Тариф для потребителей, кроме населения, руб/Гкал,руб/м3, без НДС		Тариф для населения, руб/Гкал ,руб/м3 с НДС		Тариф для потребителей, кроме населения, руб/Гкал,руб/м3, без НДС		Тариф для населения, руб/Гкал ,руб/м3 с НДС		Тариф для потребителей, кроме населения, руб/Гкал,руб/м3, без НДС	Тариф для населения, руб/Гкал ,руб/м3 с НДС		
		01.01-30.06	01.07-31.12	01.01-30.06	01.07-31.12	1.01-30.06	01.07-31.12	01.01-30.06	01.07-31.12	01.12.2022 по-31.12.2023	01.12.2022 по-31.12.2023		
1	2	3	4	3	4	7	8	9	10	11	12	13	
1.	ООО "Тепловая Компания Новгородская"												
	<i>тепловая энергия</i>	3292,77	3745,31	3142,11	3267,79	3680,28	3864,29	2990,77	3050,59	3315,00	3142,11	от 20.12.2023 №81/9	
	ООО "Тепловая Компания Новгородская"												
	<i>тепловая энергия</i>	4212,08	4797,55	3142,11	3267,79					4212,08	3142,11	от 17.11.2022 от 62/39	
3.	ООО «ТК Северная»												
	<i>тепловая энергия( Поддорское с/п)</i>	7903,17	8312,07			10262,24	11074,37	-	-	7903,17	-	от 20.12.2021 №96/8	

В себестоимости производства и передачи тепловой энергии ООО «ТК Новгородская» основными являются следующие статьи затрат:

- расходы топливо;
- оплата труда основного производственного персонала с отчислениями на социальные нужды;
- затраты на покупную электрическую энергию.

В связи с этим деятельность теплоснабжающей организации в целом характеризуется высоким уровнем трудоемкости и энергоресурсоемкости, что свойственно теплоснабжающим организациям, занимающимся производством и передачей тепловой энергии.

Согласно раскрытой ООО «ТК Новгородская» информации, отношения между организацией, осуществляющей эксплуатацию сетей отопления и горячего водоснабжения, и лицом, осуществляющим строительство (реконструкцию) объектов капитального строительства, возникающие в процессе подключения таких объектов к вышеназванным сетям, включая порядок подачи и рассмотрения заявления о подключении, выдачи и исполнения условий подключения, а также условия подачи ресурса, определены: Федеральным законом от 27 июля 2010 года №190-ФЗ «О теплоснабжении», постановлением Правительства Российской Федерации от 22 октября 2012 года №1075 « О ценообразовании в сфере теплоснабжения», приказом Федеральной службы по тарифам от 13 июня 2013 года №760-э « Об утверждении методических указаний по расчету регулируемых цен (тарифов) в сфере теплоснабжения» и Федеральным законом от 7 декабря 2011 года №416-ФЗ «О водоснабжения и водоотведения», постановлением Правительства Российской Федерации 13 мая 2013 года №406 «О государственном регулировании тарифов в сфере водоснабжения и водоотведения» соответственно.

Согласно Постановлению Комитета по Тарифной политике Новгородской области №81/11 от 20.12.2023 плата за подключение (техническое присоединение) к системе теплоснабжения на 2024 год для ООО «ТК Новгородская» установлена в размере 12478,56 тыс. руб. без НДС в расчете на единицу мощности подключаемой тепловой нагрузки.

Плата за подключение (технологическое присоединение) объектов капитального строительства к централизованным системам горячего водоснабжения на 2024 год для ООО «ТК Новгородская» установлена Постановлением №81/12 от 20.12.2023 г. в следующем размере:

№ п/п	Наименование:	Единица измерения:	Ставка тарифа
1.	Ставка тарифа за подключаемую (технологически присоединяемую) нагрузку водопроводной сети	тыс. руб./куб.м в сутки	7,43
2.	Ставка тарифа за протяженность водопроводной сети в расчете на 1 км,	-	

диаметром (d)		
Расходы на подключение сетей диаметром от 70 мм до 100 мм (включительно)	тыс. руб./ км	20 057,47
Расходы на подключение сетей диаметром от 101 мм до 150 мм (включительно)	тыс. руб./ км	32 640,56

Плата за услуги по поддержанию резервной тепловой мощности в Поддорском сельском поселении не установлена.

Расчет платы за подключение устанавливается на очередной последующий период регулирования, исходя из фактически сложившихся заявок от новых потребителей. В связи с этим плановый размер платы за подключение начиная с 2025 года не определен.

## **Часть 12: Описание существующих технических и технологических проблем в системах Поддорского сельского поселения**

### **12.1. Описание существующих проблем организации качественного теплоснабжения (перечень причин, приводящих к снижению качества теплоснабжения, включая проблемы в работе теплотребляющих установок потребителей)**

По итогам проведенного анализа системы теплоснабжения Поддорского сельского поселения установлено, что основными проблемами организации качественного теплоснабжения являются:

- не в полной мере реализуются энергосберегающие мероприятия, в том числе со стороны потребителей;
- использование неэффективной теплоизоляции сетей трубопроводов со сроком эксплуатации более 25 лет.
- изношенность тепловых сетей и низкая интенсивность их модернизации (недоремонт);
- низкий остаточный ресурс оборудования;
- сверхнормативные потери напора на отдельных участках тепловых сетей, необходимо увеличение пропускной способности данных участков сетей.

### **12.2. Описание существующих проблем организации надежного и безопасного теплоснабжения Поддорского сельского поселения (перечень причин, приводящих к снижению надежного теплоснабжения, включая проблемы в работе теплотребляющих установок потребителей)**

Надежность теплоснабжения обеспечивается надежной работой источников теплоты и тепловых сетей, поэтому на каждой котельной имеется резервное оборудование (котлы, насосы). В случае отключения электроэнергии на предприятии имеется в наличии дизельгенератор. Исходя из этого, проблем в организации надежного и безопасного теплоснабжения потребителей Поддорского сельского поселения нет.

### **12.3. Описание существующих проблем надежного и эффективного снабжения топливом действующих систем теплоснабжения**

На котельных, расположенных в с. Поддорье основной вид топлива – уголь. Перебоев в снабжении источника тепловой энергии углем нет.

**12.4. Анализ предписаний надзорных органов об устранении нарушений, влияющих на безопасность и надежность системы теплоснабжения**

Данные о выданных предписаниях надзорными органами отсутствуют.

## ГЛАВА 2. СУЩЕСТВУЮЩЕЕ И ПЕРСПЕКТИВНОЕ ПОТРЕБЛЕНИЕ ТЕПЛОЙ ЭНЕРГИИ НА ЦЕЛИ ТЕПЛОСНАБЖЕНИЯ

### а) Данные базового уровня потребления тепла на цели теплоснабжения

Базовый уровень потребления тепла на цели теплоснабжения составляет 2,04295 тыс. Гкал в год (таблица 18).

Таблица 18

№ п/п	Наименование теплоисточника	Потребление тепла на цели теплоснабжени я за 2023 год, Гкал
1	Котельная №1, с. Поддорье, ул.Полевая	1 328,46
2	Котельная №2, с. Поддорье, ул.Набережная	714,49
	Итого:	<b>2042,95</b>

### б) Прогнозы приростов площади строительных фондов, сгруппированные по расчетным элементам территориального деления и по зонам действия источников тепловой энергии с разделением объектов строительства на многоквартирные дома, индивидуальные жилые дома, общественные здания, производственные здания промышленных предприятий, на каждом этапе

Оценка потребления услуг организаций коммунального комплекса играет важное значение при разработке схемы теплоснабжения. Во-первых, объемы потребления должны быть обеспечены соответствующими производственными мощностями систем теплоснабжения. Системы теплоснабжения должны обеспечивать потребителей тепловой энергией в соответствии с требованиями к качеству, в том числе круглосуточное и бесперебойное снабжение. Во-вторых, прогнозные объемы потребления тепловой энергии должны учитываться при расчете тарифов, которые являются одним из основных источников финансирования инвестиционных программ теплоснабжающей организации.

Для оценки перспективных объемов был проанализирован сложившийся уровень потребления тепловой энергии в Поддорском сельском поселении.

Схема теплоснабжения разрабатывается на основе документов территориального планирования поселения, утвержденных в соответствии с законодательством о градостроительной деятельности.

Генеральный план Поддорского сельского поселения Поддорского муниципального района Новгородской области был утвержден решением Совета депутатов Поддорского сельского поселения № 283 от 03.08.2012 (в ред. от 31.03.2014, от 14.12.2018 №114).

В 2023 году в Генеральный план Поддорского сельского поселения были внесены изменения (Решение №100 от 28.02.2023). Вносимые в генеральный план корректировки не изменяют принципиально концепцию и основные положения ранее разработанного и утвержденного генерального плана, а носят



характер уточнения и корректировки отдельных положений, ранее разработанной документации с учетом развития поселения в последние годы, а также вновь выявленных потребностей населения Поддорского сельского поселения и уточненных перспектив развития поселения. В Генплане выделены временные сроки его реализации: расчетный срок – 2032 год.

В этой связи потребность в новом жилищном строительстве по поселению представлена в таблице 19.

Таблица 19

№ п/п	Показатель	Единицы измерения	Всего по поселению по состоянию на 2022 год	Всего по поселению по состоянию на 2032 год
1	Численность населения	чел.	2267	
2	Средняя жилищная обеспеченность	м <sup>2</sup> /чел.		
3	Существующий жилищный фонд	тыс.м <sup>2</sup>	134,8	
4	Убыль существующего жилищного фонда	тыс.м <sup>2</sup>	-	-
5	Сохраняемый жилищный фонд	тыс.м <sup>2</sup>	-	-
6	Объем нового жилищного строительства	тыс.м <sup>2</sup>	-	-

Жилищно-коммунальная сфера занимает одно из важнейших мест в социальной инфраструктуре, а жилищные условия являются важной составляющей уровня жизни населения. Жилая застройка представлена застройкой смешанного типа: индивидуальными жилыми домами, жилыми домами блокированной застройки, многоквартирными жилыми домами.

Темпы и объемы жилищного строительства недостаточны для модернизации территории и качественного изменения уровня жизни населения. В настоящее время на территории поселения не ведется крупномасштабных строительных проектов силами компаний-застройщиков. Жилищное строительство ведется силами и за счет самих граждан для собственных нужд.

В связи с тем, что объемы застройки Генеральным планом Поддорского сельского поселения не уточнены, схемой теплоснабжения предполагается, что данные объемы и соответствующие им тепловые нагрузки будут определены в проектах застройки участков, на основании которых могут быть внесены необходимые уточнения в настоящую схему теплоснабжения или установлены индивидуальные тарифы на подключение.

**в) Прогнозы перспективных удельных расходов тепловой энергии на отопление, вентиляцию и горячее водоснабжение, согласованных с требованиями к энергетической эффективности объектов теплопотребления, устанавливаемых в соответствии с законодательством Российской Федерации**

Тепловые нагрузки на нужды отопления для объектов застройки определяются по проектам или по укрупненным показателям максимального теплового потока на 1 куб.м. объема в соответствии с рекомендациями СП 50.13330.2012 «Свод правил. Тепловая защита зданий. Актуализированная редакция СНиП 23-02-2003», утвержденного Приказом Минрегиона России от 30.06.2012 г. №265 при расчетной температуре наружного воздуха для проектирования систем отопления соответствующего населенного пункта.

Перспективные удельные расходы тепловой энергии на отопление, определенные в соответствии с СП 50.13330.2012, представлены в таблице 20.

Таблица 20

Тип здания	Потребление тепловой энергии в зависимости от этажности ккал/(ч*куб.м)						
	1	2	3	4-5	6-7	8-9	10-11
Жилые многоквартирные здания, гостиницы, общежития	26,2	23,9	21,4	20,7	19,4	18,4	17,3
Общественные здания, кроме перечисленных ниже	26,4	23,8	22,6	20,1	19,5	18,5	17,6
Поликлиники и лечебные учреждения, дома-интернаты	22,7	22,0	21,4	20,7	20,1	19,4	18,7
Дошкольные учреждения, хосписы	30,0	30,0	30,0	-	-	-	-
Здания сервисного обслуживания, культурно-досуговой деятельности, технопарки, склады	14,2	13,6	13,0	12,4	12,4	-	-
Здания административного назначения (офисы)	23,3	22,0	21,4	17,5	15,5	14,3	13,0

Перспективные удельные расходы тепловой энергии на горячее водоснабжение определяются количеством потребителей и режимом пользования системой централизованного горячего водоснабжения. Количество пользователей определяется характеристиками здания. Режим пользования определяется по проектным данным здания, а при отсутствии проектных данных – в соответствии со СНиП 2.04.01-85.

Средняя часовая тепловая нагрузка горячего водоснабжения потребителя тепловой энергии (Гкал/ч) в отопительный период определяется по формуле:

$$Q_{от} = \frac{a \times N \times (60 - t_c) \times 10^{-6}}{T} + Q_{ТП}$$

где:

$a$  - расход воды на горячее водоснабжение абонента, л/ед. измерения в сутки; принимается по таблице приложения 3 СНиП 2.04.01-85;

$N$  - количество единиц измерения, отнесенное к суткам, - количество жителей, учащихся в учебных заведениях и т.д.;

$t_c$  - температура водопроводной воды в отопительный период, °С;

$T$  - продолжительность функционирования системы горячего водоснабжения потребителя в сутки, ч;

$Q_{\text{ТП}}$  - тепловые потери в местной системе горячего водоснабжения, в подающем и циркуляционном трубопроводах наружной сети горячего водоснабжения, Гкал/ч.

Средняя часовая тепловая нагрузка горячего водоснабжения в неотапливаемый период (Гкал) определяется по формуле:

$$Q_{\text{неот}} = Q_{\text{от}} \times \beta \times \frac{t_{hs} - t_{cs}}{t_h - t_c},$$

где:

$Q_{\text{от}}$  - средняя часовая тепловая нагрузка горячего водоснабжения в отопительный период, Гкал/ч;

$\beta$  - коэффициент, учитывающий снижение средней часовой нагрузки горячего водоснабжения в неотапливаемый период по сравнению с нагрузкой в отопительный период;

$t_{hs}, t_h$  - температура горячей воды в неотапливаемый и отопительный период соответственно, гр.С;

$t_{cs}, t_c$  - температура водопроводной воды в неотапливаемый и отопительный период, гр.С.

**г) Прогнозы приростов объемов потребления тепловой энергии (мощности) и теплоносителя с разделением по видам теплоснабжения в каждом расчетном элементе территориального деления и в зоне действия каждого из существующих или предлагаемых для строительства источников тепловой энергии на каждом этапе**

Прирост объемов потребления тепловой энергии не прогнозируется, т.к. в Генеральном плане Поддорского сельского поселения не предусмотрено изменение существующей схемы теплоснабжения.

**д) Прогнозы приростов объемов потребления тепловой энергии (мощности) и теплоносителя с разделением по видам теплоснабжения в расчетных элементах территориального деления и в зонах действия индивидуального теплоснабжения на каждом этапе**

На территории Поддорского сельского поселения все объекты, предполагаемые к строительству, предусматривают теплоснабжение от индивидуальных источников.

Таблица 21

Наименование теплоисточника	Подключенная нагрузка, Гкал/ч
Котельная №1, с. Поддорье	0,6

Котельная №2, с. Поддорье	0,31
Итого по Поддорскому сельскому поселению:	<b>0,91</b>

Перспективный уровень потребления тепловой энергии на цели теплоснабжения к 2032 году по Поддорскому сельскому поселению с учетом полной реализации заложенных в Генеральный план параметров составит **1,772** тыс. Гкал в год (таблица 22).

Таблица 22

№ п/п	Наименование теплоисточника	Прогноз потребления тепловой энергии, тыс. Гкал в год									
		2024	2025	2026	2027	2028	2029	2030	2031	2032	
1	Котельная №1, с. Поддорье, ул.Полевая	1,117	1,174	1,174	1,174	1,174	1,174	1,174	1,174	1,174	1,174
2	Котельная №2, с. Поддорье, ул.Набережная	0,655	0,695	0,695	0,695	0,695	0,695	0,695	0,695	0,695	0,695
	<b>Итого:</b>	<b>1,772</b>	<b>1,868</b>	<b>1,868</b>	<b>1,868</b>	<b>1,868</b>	<b>1,868</b>	<b>1,868</b>	<b>1,868</b>	<b>1,868</b>	<b>1,868</b>

**е) Прогнозы приростов объемов потребления тепловой энергии (мощности) и теплоносителя объектами, расположенными в производственных зонах, при условии возможных изменений производственных зон и их перепрофилирования и приростов объемов потребления тепловой энергии (мощности) производственными объектами с разделением по видам теплоснабжения и по видам теплоносителя (горячая вода и пар) в зоне действия каждого из существующих или предлагаемых для строительства источников тепловой энергии на каждом этапе**

Потребление тепловой энергии (мощности) и теплоносителя объектами, расположенными в производственных зонах, возможные изменения производственных зон и их перепрофилирование схемой теплоснабжения не предусмотрено.

### ГЛАВА 3. ЭЛЕКТРОННАЯ МОДЕЛЬ СИСТЕМЫ ТЕПЛОСНАБЖЕНИЯ ПОДДОРСКОГО СЕЛЬСКОГО ПОСЕЛЕНИЯ

Электронная модель системы теплоснабжения Поддорского сельского поселения не разрабатывалась, так как в соответствии с постановлением Правительства Российской Федерации от 22.02.2012 №154 «О требованиях к схемам теплоснабжения, порядку их разработки и утверждения» при разработке и актуализации схем теплоснабжения поселений, городских округов с численностью населения до 100 тыс. человек соблюдение требований, указанных в подпункте "в" пункта 23 и пунктах 55 и 56 требований к схемам теплоснабжения, утвержденных настоящим постановлением, не является обязательным.

## ГЛАВА 4. СУЩЕСТВУЮЩИЕ И ПЕРСПЕКТИВНЫЕ БАЛАНСЫ ТЕПЛОЙ МОЩНОСТИ ИСТОЧНИКОВ ТЕПЛОЙ ЭНЕРГИИ И ТЕПЛОЙ НАГРУЗКИ ПОТРЕБИТЕЛЕЙ

**а) Балансы существующей на базовый период схемы теплоснабжения (актуализации схемы теплоснабжения) тепловой мощности и перспективной тепловой нагрузки в каждой из зон действия источников тепловой энергии с определением резервов (дефицитов) существующей располагаемой тепловой мощности источников тепловой энергии, устанавливаемых на основании величины расчетной тепловой нагрузки**

Балансы тепловой мощности и перспективной тепловой нагрузки в зонах действия источников тепловой энергии с определением резервов (дефицитов) существующей располагаемой тепловой мощности источников тепловой энергии в Поддорском сельском поселении представлены в таблице 23.

Суммарная нагрузка потребителей по Поддорскому сельскому поселению на источнике централизованного теплоснабжения составит к 2032 году 0,91 Гкал/ч. Покрытие данных нагрузок предполагается за счет существующих теплоисточников. Дефицит мощности из-за прироста тепловых нагрузок не возникнет. Также в целом по всем теплоисточникам увеличится резерв тепловой мощности за счет снижения потерь тепловой энергии на сетях в результате их замены, а также использования потребителями энергосберегающего оборудования.

Таблица 23

Наименование теплоисточника	Установленная мощность, Гкал/ч	Располагаемая мощность, Гкал/ч	Мощность нетто, Гкал/ч	Подключенная нагрузка, Гкал/ч	Хозяйственные нужды, Гкал/ч	Собственные нужды, Гкал/ч	Потери в тепловых сетях, Гкал/ч	Резерв тепловой мощности, Гкал/ч
<b>Текущий период (2022-2023 г.)</b>								
Котельная №1, с. Поддорье, ул.Полевая	2,730	1,230	1,218	0,600	0,000	0,012	0,115	0,491
Котельная №2, с. Поддорье, ул.Набережная	2,220	1,000	0,988	0,310	0,000	0,012	0,055	0,611
<b>Итого:</b>	<b>4,950</b>	<b>2,230</b>	<b>2,206</b>	<b>0,910</b>	<b>0,000</b>	<b>0,024</b>	<b>0,170</b>	<b>1,103</b>
<b>Перспективный период (2024-2032 г.)</b>								
Котельная №1, с. Поддорье, ул.Полевая	2,730	1,230	1,218	0,600	0,000	0,012	0,115	0,491
Котельная №2, с. Поддорье, ул.Набережная	2,220	1,000	0,988	0,310	0,000	0,012	0,055	0,611
<b>Итого:</b>	<b>4,950</b>	<b>2,230</b>	<b>2,206</b>	<b>0,910</b>	<b>0,000</b>	<b>0,024</b>	<b>0,170</b>	<b>1,103</b>

**б) Гидравлический расчет передачи теплоносителя для каждого магистрального вывода с целью определения возможности (невозможности) обеспечения тепловой энергией существующих и перспективных потребителей, присоединенных к тепловой сети от каждого источника тепловой энергии**

Основанием для разработки гидравлического расчета тепловых сетей является:

- СНиП 41 -02-2003 «Тепловые сети»;
- СНиП 41-03-2003 «Тепловая изоляция оборудования и трубопроводов»;
- СНиП 41-01-2003 «Отопление, вентиляция, кондиционирование»;
- ГОСТ 21.705-2016. «Межгосударственный стандарт. Система проектной документации для строительства. Правила выполнения рабочей документации тепловых сетей»;

- ГОСТ 21.206-2012. Межгосударственный стандарт. Система проектной документации для строительства. Условные обозначения трубопроводов"

Справочная литература:

- Справочник проектировщика «Проектирование тепловых сетей». Автор А.А. Николаев;

- Справочник «Наладка и эксплуатация водяных тепловых сетей», 3-е издание, переработанное и дополненное. Автор В.И. Манюк;

- Правила технической эксплуатации тепловых энергоустановок.

Условия проведения гидравлического расчета:

Схема тепловой сети – двухтрубная, тупиковая.

Схема подключения систем теплоснабжения к тепловой сети – зависимая.

Параметры теплоносителя – 95/70 °С.

Расчетная температура наружного воздуха: -27 °С.

В случае отсутствия точных данных о количестве местных сопротивлений – сумма коэффициентов местных сопротивлений может быть принята как 10 % от линейных потерь давления.

1. Определение тепловых нагрузок потребителей, расчетных расходов теплоносителя.

Расчетные расходы воды определяются по формуле:

$$G = \frac{Q(P)_{от}}{(t_{1p} - t_{2p}) * 10^3}$$

где:

- Q(P)<sub>от</sub> - расчетная тепловая нагрузка, ккал/ч;

- t<sub>1p</sub> – расчетная температура воды в подающем трубопроводе тепловой сети, °С;

- t<sub>2p</sub> – расчетная температура воды в обратном трубопроводе тепловой сети, °С.

2. Проведение гидравлического расчета.

Потери давления на участке трубопровода складываются из линейных потерь (на трение) и потерь на местных сопротивлениях:

$$\Delta p = \Delta p_{тр} + \Delta p_{м};$$



Линейные потери давления пропорциональны длине труб и равны:

$$\Delta p_{\text{тр}} = R \cdot L;$$

где  $L$  – длина трубопровода, м;

$R$  – удельные потери давления на трение, кгс/м<sup>2</sup>.

$$R = \lambda \cdot \frac{\rho}{d_{\text{вн}}} \cdot \frac{v^2}{2g}$$

где  $\lambda$  – коэффициент гидравлического трения;

$v$  – скорость теплоносителя, м/с;

$\rho$  – плотность теплоносителя, кгс/м<sup>3</sup>;

$g$  – ускорение свободного падения, м/с<sup>2</sup>;

$D_{\text{вн}}$  – внутренний диаметр трубы, м;

$G$  – расчетный расход теплоносителя на рассчитываемом участке, т/ч.

Потери давления в местных сопротивлениях находят по формуле:

$$\Delta p_i = \sum \xi \cdot \rho \cdot \frac{v^2}{2g}$$

где  $\sum \xi$  – сумма коэффициентов местных сопротивлений.

Тепловые сети работают при турбулентном режиме движения теплоносителя в квадратичной области, поэтому коэффициент гидравлического трения определяется формулой Прандтля-Никурадзе:

$$\lambda = 1/(1,14 + 2 \cdot \lg(D_{\text{вн}}/K_{\text{э}}))^2$$

где  $K_{\text{э}}$  – эквивалентная шероховатость трубы, принимаемая для вновь прокладываемых стальных труб водяных тепловых сетей  $K_{\text{э}} = 0,5$  мм.

При значениях эквивалентной шероховатости трубопроводов, отличных от  $K_{\text{э}} = 0,5$  мм, на величину удельных потерь давления вводится поправочный коэффициент  $\beta$ . В этом случае:

$$\Delta p = \beta \cdot R \cdot L + \Delta p_{\text{м}}$$

Гидравлические показатели котельных Поддорского сельского поселения представлены ниже

## Гидравлические показатели Котельной №1

Номер участка	Наименование начала участка	Наименование конца участка	Длина участка, м	Внутренний диаметр подающего трубопровода, м	Внутренний диаметр обратного трубопровода, м	Сумма коэф. местных сопротивлений под. тр-да	Сумма коэф. местных сопротивлений обр. тр-да	Шероховатость подающего трубопровода, мм	Шероховатость обратного трубопровода, мм	Коэффициент местного сопротивления под.тр-да	Коэффициент местного сопротивления обр.тр-да	Назначение участка	Расход воды в подающем трубопроводе, т/ч	Расход воды в обратном трубопроводе, т/ч	Потери напора в подающем трубопроводе, м	Потери напора в обратном трубопроводе, м	Удельные линейные потери напора в под.тр-де, мм/м	Удельные линейные потери напора в обр.тр-де, мм/м	Скорость движения воды в под.тр-де, м/с	Скорость движения воды в обр.тр-де, м/с
4	Котельная №1		37,00	0,14	0,14	0,60	0,60	0,60	0,60	1,00	1,00	Отопление	23,96	-23,96	0,07	0,07	1,74	1,74	0,42	-0,42
6		МБУ "ЦСОУ" с. Поддорье	18,00	0,05	0,05	4,10	4,10	0,10	0,10	1,00	1,00	Отопление	3,02	-3,02	0,13	0,13	4,99	4,99	0,44	-0,44
8			97,00	0,14	0,14	0,00	0,00	0,60	0,60	1,00	1,00	Отопление	20,95	-20,95	0,13	0,13	1,33	1,33	0,37	-0,37
12			11,00	0,05	0,05	6,00	6,00	1,50	1,50	1,00	1,00	Отопление	1,62	-1,62	0,04	0,04	2,55	2,55	0,24	-0,24
14		Администрация Поддорского посе	4,50	0,05	0,05	0,60	0,60	1,50	1,50	1,00	1,00	Отопление	1,00	-1,00	0,01	0,01	0,99	0,99	0,15	-0,15
16		ГОКУ "Упр. по МТ и ХО деятелън	62,00	0,05	0,05	1,70	1,70	1,50	1,50	1,00	1,00	Отопление	0,61	-0,61	0,02	0,02	0,38	0,38	0,09	-0,09
20			68,00	0,14	0,14	0,00	0,00	0,60	0,60	1,00	1,00	Отопление	19,33	-19,33	0,08	0,08	1,14	1,14	0,34	-0,34
22		МАОУ СОШ с. Поддорье	2,00	0,07	0,07	0,00	0,00	0,50	0,50	1,00	1,00	Отопление	9,19	-9,19	0,02	0,02	11,53	11,53	0,70	-0,70
28		Администрация Поддорского райо	2,00	0,03	0,03	0,00	0,00	1,50	1,50	1,00	1,00	Отопление	0,55	-0,55	0,02	0,02	11,04	11,04	0,32	-0,32
30		Администрация Поддорского райо	27,00	0,05	0,05	1,20	1,10	1,50	1,50	1,00	1,00	Отопление	2,55	-2,55	0,18	0,18	6,29	6,29	0,37	-0,37
32		МАУДО "Поддорская музыкальная	78,00	0,07	0,07	6,60	6,60	1,50	1,50	1,00	1,00	Отопление	0,93	-0,93	0,01	0,01	0,16	0,16	0,07	-0,07
132			7,75	0,07	0,07	0,60	0,60	0,50	0,50	1,20	1,20	Отопление	6,12	-6,12	0,06	0,06	5,17	5,17	0,47	-0,47
135		РОВД от кот№3	20,00	0,07	0,07	0,60	0,60	0,50	0,50	1,20	1,20	Отопление	2,46	-2,46	0,02	0,02	0,86	0,86	0,19	-0,19
136		МДОУ "Колобок" от кот№3	45,00	0,07	0,07	2,40	2,40	0,50	0,50	1,20	1,20	Отопление	3,37	-3,37	0,09	0,09	1,60	1,60	0,26	-0,26
139			13,20	0,07	0,07	1,20	1,20	0,50	0,50	1,20	1,20	Отопление	3,67	-3,67	0,03	0,03	1,88	1,88	0,28	-0,28
142			6,70	0,07	0,07	1,20	1,20	0,50	0,50	1,20	1,20	Отопление	3,67	-3,67	0,02	0,02	1,88	1,88	0,28	-0,28
151			2,00	0,07	0,07	1,20	1,20	0,50	0,50	1,20	1,20	Отопление	3,67	-3,67	0,01	0,01	1,88	1,88	0,28	-0,28
153			125,00	0,07	0,07	1,20	1,20	0,50	0,50	1,20	1,20	Отопление	6,12	-6,12	0,79	0,79	5,17	5,17	0,47	-0,47
155			48,50	0,07	0,07	1,20	1,20	0,50	0,50	1,20	1,20	Отопление	6,12	-6,12	0,31	0,31	5,17	5,17	0,47	-0,47
164			25,00	0,08	0,08	1,80	1,80	0,50	0,50	1,00	1,00	Отопление	10,15	-10,15	0,17	0,17	5,71	5,71	0,55	-0,55
166			70,00	0,08	0,08			0,50	0,50	1,00	1,00	Отопление	9,22	-9,22	0,33	0,33	4,72	4,72	0,50	-0,50
168			12,00	0,05	0,05			0,50	0,50	1,00	1,00	Отопление	3,09	-3,09	0,09	0,09	7,17	7,17	0,45	-0,45
169		Гараж РОВД от кот№3	0,00	0,03	0,03			0,50	0,50	1,00	1,00	Отопление	0,29	-0,29	0,00	0,00	0,72	0,72	0,10	-0,10
170			110,00	0,08	0,08	1,80	1,80	0,50	0,50	1,00	1,00	Отопление	10,15	-10,15	0,66	0,66	5,71	5,71	0,55	-0,55
172		МАУДО "Поддорская музыкальная	12,00	0,07	0,07	6,60	6,60	1,50	1,50	1,00	1,00	Отопление	0,93	-0,93	0,00	0,00	0,16	0,16	0,07	-0,07
174		МАУДО "Поддорская музыкальная	45,00	0,07	0,07	6,60	6,60	1,50	1,50	1,00	1,00	Отопление	0,93	-0,93	0,01	0,01	0,16	0,16	0,07	-0,07

## Гидравлические показатели Котельной №2

Номер участка	Наименование начала участка	Наименование конца участка	Длина участка, м	Внутренний диаметр подающего трубопровода, м	Внутренний диаметр обратного трубопровода, м	Сумма коэф. местных сопротивлений под. тр-да	Сумма коэф. местных сопротивлений обр. тр-да	Шероховатость подающего трубопровода, мм	Шероховатость обратного трубопровода, мм	Коэффициент местного сопротивления под.тр-да	Коэффициент местного сопротивления обр.тр-да	Назначение участка	Расход воды в подающем трубопроводе, т/ч	Расход воды в обратном трубопроводе, т/ч	Потери напора в подающем трубопроводе, м	Потери напора в обратном трубопроводе, м	Удельные линейные потери напора в под.тр-де, мм/м	Удельные линейные потери напора в обр.тр-де, мм/м	Скорость движения воды в под.тр-де, м/с	Скорость движения воды в обр.тр-де, м/с
35	Котельная №2	ОАУЗ "Поддорская ЦРБ" (больниц	24	0,07	0,07	1,80	1,80	1,50	1,50	1	1	Отопление	2,79	-2,79	0,04	0,04	1,40	1,40	0,21	-0,21
37	Котельная №2	ОАУЗ "Поддорская ЦРБ" (хоз.бло	25	0,07	0,07	2,40	2,40	1,50	1,50	1	1	Отопление	1,53	-1,53	0,01	0,01	0,43	0,43	0,12	-0,12
39	Котельная №2		60	0,07	0,07	2,40	2,40	1,50	1,50	1	1	Отопление	7,57	-7,57	0,65	0,65	10,19	10,19	0,58	-0,58
41		ОАУЗ "Поддорская ЦРБ" (гараж)	19	0,04	0,04	6,00	6,00	0,10	0,10	1	1	Отопление	1,34	-1,34	0,09	0,09	3,31	3,31	0,30	-0,30
43			18	0,07	0,07	0,00	0,00	1,50	1,50	1	1	Отопление	6,23	-6,23	0,12	0,12	6,91	6,91	0,47	-0,47
45		МУП Поддорского сельского посе	118	0,07	0,07	4,10	4,10	0,60	0,60	1	1	Отопление	1,05	-1,05	0,02	0,02	0,17	0,17	0,08	-0,08
64			60	0,07	0,07	0,00	0,00	0,10	0,10	1	1	Отопление	5,18	-5,18	0,16	0,16	2,74	2,74	0,40	-0,40
66			45	0,05	0,05	2,40	2,40	1,50	1,50	1	1	Отопление	1,77	-1,77	0,15	0,15	3,04	3,04	0,26	-0,26
68		ОАУЗ "Поддорская ЦРБ" (поликли	10	0,05	0,05	0,00	0,00	1,50	1,50	1	1	Отопление	1,07	-1,07	0,01	0,01	1,13	1,13	0,16	-0,16
70		ОАУЗ "Поддорская ЦРБ"	10	0,05	0,05	0,60	0,60	1,50	1,50	1	1	Отопление	0,70	-0,70	0,01	0,01	0,48	0,48	0,10	-0,10
72			127	0,07	0,07	3,60	3,60	0,10	0,10	1	1	Отопление	3,41	-3,41	0,17	0,17	1,25	1,25	0,26	-0,26
74		Жилой дом	4	0,05	0,05	6,00	6,00	1,50	1,50	1	1	Отопление	2,65	-2,65	0,07	0,07	6,79	6,79	0,38	-0,38
76			24	0,05	0,05	0,00	0,00	1,50	1,50	1	1	Отопление	0,76	-0,76	0,01	0,01	0,58	0,58	0,11	-0,11
78		Жилой дом	7	0,03	0,03	6,60	6,60	1,50	1,50	1	1	Отопление	0,45	-0,45	0,02	0,02	2,05	2,05	0,16	-0,16
80		Жилой дом	37	0,03	0,03	8,40	8,40	1,50	1,50	1	1	Отопление	0,32	-0,32	0,04	0,04	1,04	1,04	0,11	-0,11

### в) Выводы о резервах (дефицитах) существующей системы теплоснабжения при обеспечении перспективной тепловой нагрузки потребителей

Суммарная нагрузка потребителей по Поддорскому сельскому поселению на источники централизованного теплоснабжения составит 2032 году 0,91 Гкал/ч. Покрытие данных нагрузок предполагается за счет существующих теплоисточников. Дефицит мощности в зонах действия теплоисточников не возникает.

## **ГЛАВА 5. МАСТЕР-ПЛАН РАЗВИТИЯ СИСТЕМ ТЕПЛОСНАБЖЕНИЯ ПОСЕЛЕНИЯ**

Схема теплоснабжения разрабатывается на основе документов территориального планирования поселения, утвержденных в соответствии с законодательством о градостроительной деятельности.

Генеральный план Поддорского сельского поселения в части развития систем теплоснабжения предусматривает инерционный сценарий с сохранением существующей организации теплоснабжения и не предполагает вариантности ее развития.

## ГЛАВА 6. СУЩЕСТВУЮЩИЕ И ПЕРСПЕКТИВНЫЕ БАЛАНСЫ ПРОИЗВОДИТЕЛЬНОСТИ ВОДОПОДГОТОВИТЕЛЬНЫХ УСТАНОВОК И МАКСИМАЛЬНОГО ПОТРЕБЛЕНИЯ ТЕПЛОНОСИТЕЛЯ ТЕПЛОПОТРЕБЛЯЮЩИМИ УСТАНОВКАМИ ПОТРЕБИТЕЛЕЙ, В ТОМ ЧИСЛЕ В АВАРИЙНЫХ РЕЖИМАХ

**а) Расчетная величина нормативных потерь теплоносителя в тепловых сетях в зонах действия источников тепловой энергии**

Таблица 24

Наименование теплоисточника	Средний расход подпиточной воды, м <sup>3</sup> /ч	Норматив. аварийная подпитка хим.необработ. воды, м <sup>3</sup> /ч	Нормативная производительность ВПУ, м <sup>3</sup> /ч	Резерв (дефицит) производительности ВПУ, м <sup>3</sup> /ч
Котельная №1, с. Поддорье, ул.Полевая	0,060	-	0,000	0,000
Котельная №2, с. Поддорье, ул.Набережная	0,030	-	0,000	0,000

Примечание:

Объем подпитки = объем ЦО и ГВС

0 - установки ручного дозирования ХВП

**б) Максимальный и среднечасовой расход теплоносителя (расход сетевой воды) на горячее водоснабжение потребителей с использованием открытой системы теплоснабжения в зоне действия каждого источника тепловой энергии, рассчитываемый с учетом прогнозных сроков перевода потребителей, подключенных к открытой системе теплоснабжения (горячего водоснабжения), на закрытую систему горячего водоснабжения**

Открытые системы теплоснабжения на территории Поддорского сельского поселения отсутствуют.

**в) Сведения о наличии баков-аккумуляторов**

В котельных Поддорского сельского поселения баки-аккумуляторы отсутствуют.

**г) Нормативный и фактический (для эксплуатационного и аварийного режимов) часовой расход подпиточной воды в зоне действия источников тепловой энергии**

Значения приведены в таблице 24.

**д) Существующий и перспективный баланс производительности водоподготовительных установок и потерь теплоносителя с учетом развития системы теплоснабжения**

Значения максимального потребления и производства теплоносителя приведены в таблице 25.

Наименование теплоисточника	Максимальное потребление холодной воды на технологические потери и нужды ГВС, м3/год		
	Общий объем потребления	в том числе ГВС	в том числе эксплуатационные затраты и потери теплоносителя в т/сетях и на собственные нужды
Котельная №1, с. Поддорье, ул.Полевая	662,40		662,40
Котельная №2, с. Поддорье, ул.Набережная	371,10		371,10
<b>Итого:</b>	<b>1033,50</b>	<b>0,00</b>	<b>1033,50</b>

Теплоносителем является вода, забираемая напрямую из системы централизованного водоснабжения. Поэтому подключение новых потребителей не создаст дефицита.

## ГЛАВА 7. ПРЕДЛОЖЕНИЯ ПО СТРОИТЕЛЬСТВУ, РЕКОНСТРУКЦИИ И ТЕХНИЧЕСКОМУ ПЕРЕВООРУЖЕНИЮ ИСТОЧНИКОВ ТЕПЛОВОЙ ЭНЕРГИИ

**а) Описание условий организации централизованного теплоснабжения, индивидуального теплоснабжения, а также поквартирного отопления**

Схемой теплоснабжения предусмотрено сохранение существующих условий организации централизованного теплоснабжения, индивидуального теплоснабжения, а также поквартирного отопления.

Выявленные проблемы функционирования и развития системы теплоснабжения Поддорского сельского поселения решаются посредством мероприятий по модернизации, реконструкции инфраструктуры и подключению объектов нового строительства.

**б) Описание текущей ситуации, связанной с ранее принятыми в соответствии с законодательством Российской Федерации об электроэнергетике решениями об отнесении генерирующих объектов к генерирующим объектам, мощность которых поставляется в вынужденном режиме в целях обеспечения надежного теплоснабжения потребителей**

Генерирующие объекты, мощность которых поставляется в вынужденном режиме в целях обеспечения надежного теплоснабжения потребителей, на территории Поддорского сельского поселения отсутствуют.

**в) Анализ надежности и качества теплоснабжения для случаев отнесения генерирующего объекта к объектам, вывод которых из эксплуатации может привести к нарушению надежности теплоснабжения (при отнесении такого генерирующего объекта к объектам, электрическая мощность которых поставляется в вынужденном режиме в целях обеспечения надежного теплоснабжения потребителей, в соответствующем году долгосрочного конкурентного отбора мощности на оптовом рынке электрической энергии (мощности) на соответствующий период), в соответствии с методическими указаниями по разработке схем теплоснабжения**

Объекты, электрическая мощность которых поставляется в вынужденном режиме в целях обеспечения надежного теплоснабжения потребителей, на территории Поддорского сельского поселения отсутствуют.

**г) Обоснование предлагаемых для строительства источников тепловой энергии, функционирующих в режиме комбинированной выработки электрической и тепловой энергии, для обеспечения перспективных тепловых нагрузок**

Строительство источников тепловой энергии, функционирующих в режиме комбинированной выработки электрической и тепловой энергии, для обеспечения перспективных тепловых нагрузок схемой теплоснабжения не предусмотрено.

**д) Обоснование предлагаемых для реконструкции действующих источников тепловой энергии, функционирующих в режиме комбинированной выработки электрической и тепловой энергии, для обеспечения перспективных приростов тепловых нагрузок**

Источники тепловой энергии, функционирующие в режиме комбинированной выработки электрической и тепловой энергии, на территории Поддорского сельского поселения отсутствуют.

**е) Обоснование предложений по переоборудованию котельных в источники тепловой энергии, функционирующие в режиме комбинированной выработки электрической и тепловой энергии, с выработкой электроэнергии на собственные нужды теплоснабжающей организации в отношении источника тепловой энергии, на базе существующих и перспективных тепловых нагрузок**

Переоборудование котельных в источники тепловой энергии, функционирующие в режиме комбинированной выработки электрической и тепловой энергии, схемой теплоснабжения не предусмотрено.

**ж) Обоснование предлагаемых для реконструкции котельных с увеличением зоны их действия путем включения в нее зон действия существующих источников тепловой энергии**

Реконструкция котельных с увеличением зоны их действия путем включения в нее зон действия существующих источников тепловой энергии схемой теплоснабжения не предусмотрена.

**з) Обоснование предлагаемых для перевода в пиковый режим работы котельных по отношению к источникам тепловой энергии, функционирующим в режиме комбинированной выработки электрической и тепловой энергии**

Перевод котельных в пиковый режим работы схемой теплоснабжения не предусмотрен.

**и) Обоснование предложений по расширению зон действия действующих источников тепловой энергии, функционирующих в режиме комбинированной выработки электрической и тепловой энергии**

Источники тепловой энергии, функционирующие в режиме комбинированной выработки электрической и тепловой энергии, на территории Поддорского сельского поселения отсутствуют.

**к) Обоснование предлагаемых для вывода в резерв и (или) вывода из эксплуатации котельных при передаче тепловых нагрузок на другие источники тепловой энергии**

Вывод в резерв или вывод из эксплуатации котельных при передаче тепловых нагрузок на другие источники тепловой энергии схемой теплоснабжения не предусмотрен.

**л) Обоснование организации индивидуального теплоснабжения в зонах застройки поселения малоэтажными жилыми зданиями**

Индивидуальное теплоснабжение предусмотрено схемой теплоснабжения в отношении малоэтажных жилых зданий, так как централизованное теплоснабжение таких объектов экономически нецелесообразно из-за низкой плотности тепловых нагрузок.



**м) Обоснование перспективных балансов производства и потребления тепловой мощности источников тепловой энергии и теплоносителя и присоединенной тепловой нагрузки в каждой из систем теплоснабжения поселения**

Балансы тепловой мощности и перспективной тепловой нагрузки в зонах действия источников тепловой энергии с определением резервов (дефицитов) существующей располагаемой тепловой мощности источников тепловой энергии в Поддорском сельском поселении представлены в таблице 26.

Таблица 26

Наименование теплоисточника	Установленная мощность, Гкал/ч	Располагаемая мощность, Гкал/ч	Мощность нетто, Гкал/ч	Подключенная нагрузка, Гкал/ч	Хозяйственные нужды, Гкал/ч	Собственные нужды, Гкал/ч	Потери в тепловых сетях, Гкал/ч	Резерв тепловой мощности, Гкал/ч
<b>Текущий период (2022-2023 г.)</b>								
Котельная №1, с. Поддорье, ул.Полевая	2,730	1,230	1,218	0,600	0,000	0,012	0,115	0,491
Котельная №2, с. Поддорье, ул.Набережная	2,220	1,000	0,988	0,310	0,000	0,012	0,055	0,611
<b>Итого:</b>	<b>4,950</b>	<b>2,230</b>	<b>2,206</b>	<b>0,910</b>	<b>0,000</b>	<b>0,024</b>	<b>0,170</b>	<b>1,103</b>
<b>Перспективный период (2024-2032 г.)</b>								
Котельная №1, с. Поддорье, ул.Полевая	2,730	1,230	1,218	0,600	0,000	0,012	0,115	0,491
Котельная №2, с. Поддорье, ул.Набережная	2,220	1,000	0,988	0,310	0,000	0,012	0,055	0,611
<b>Итого:</b>	<b>4,950</b>	<b>2,230</b>	<b>2,206</b>	<b>0,910</b>	<b>0,000</b>	<b>0,024</b>	<b>0,170</b>	<b>1,103</b>

**н) Анализ целесообразности ввода новых и реконструкции существующих источников тепловой энергии с использованием возобновляемых источников энергии, а также местных видов топлива**

Ввод новых и реконструкция существующих источников тепловой энергии с использованием возобновляемых источников энергии нецелесообразен по причине отсутствия на территории Поддорского сельского поселения и на территориях ближайших муниципальных образований необходимой инфраструктуры для генерации с использованием возобновляемых источников энергии.

Ввод новых и реконструкция существующих источников тепловой энергии с использованием местных видов топлива (пеллеты, топливный торф) нецелесообразны из-за недостатка на рынке топлива со стабильными характеристиками качества (теплотворная способность, содержание веществ в продуктах сгорания топлива).

**о) Обоснование организации теплоснабжения в производственных зонах на территории поселения**

Организация теплоснабжения в производственных зонах на территории Поддорского сельского поселения сохраняется в существующем виде.

**п) Результаты расчетов радиуса эффективного теплоснабжения**

Радиус эффективного теплоснабжения - максимальное расстояние от теплопотребляющей установки до ближайшего источника тепловой энергии в системе теплоснабжения, при превышении которого подключение теплопотребляющей установки к данной системе теплоснабжения нецелесообразно по причине увеличения совокупных расходов в системе теплоснабжения.

Радиус эффективного теплоснабжения позволяет определить условия, при которых подключение новых или увеличивающих тепловую нагрузку теплопотребляющих установок к системе теплоснабжения нецелесообразно вследствие увеличения совокупных расходов в указанной системе на единицу тепловой мощности.

Оптимальный радиус теплоснабжения предлагается определять из условия минимума выражения для «удельных стоимостей сооружения тепловых сетей и источника»:  $S=A+Z \rightarrow \min$  (руб./Гкал/ч),

где:  $A$  – удельная стоимость сооружения тепловой сети, руб./Гкал/ч;

$Z$  – удельная стоимость сооружения котельной, руб./Гкал/ч.

Аналитическое выражение для оптимального радиуса теплоснабжения предложено в следующем виде, км:  $R_{\text{опт}} = (140/s^{0,4}) \cdot (1/B^{0,1}) \cdot (\Delta\tau/\Pi)^{0,15}$

где:  $B$  – среднее число абонентов на 1 км<sup>2</sup>;

$s$  – удельная стоимость материальной характеристики тепловой сети, руб./м<sup>2</sup>;

$\Pi$  – теплоплотность района, Гкал/ч·км<sup>2</sup>;

$\Delta\tau$  – расчетный перепад температур теплоносителя в тепловой сети, гр.С;

При этом предложено некоторое значение предельного радиуса действия тепловых сетей, которое определяется из соотношения, км:

$$R_{\text{пред}} = [(p-C)/1,2K]^{2,5}$$

где  $R_{\text{пред}}$  – предельный радиус действия тепловой сети, км;

$p$  – разница себестоимости тепла, выработанного на котельных и в индивидуальных котельных абонентов, руб./Гкал;

$C$  – переменная часть удельных эксплуатационных расходов на транспорт тепла, руб./Гкал;

$K$  – постоянная часть удельных эксплуатационных расходов на транспорт тепла при радиусе действия тепловой сети, равном 1 км, руб./Гкал·км.

Площадь зоны действия теплоисточников Поддорского сельского поселения приведены в таблице 27.

Таблица 27

<b>Наименование котельной</b>	<b>Площадь зоны действия теплоисточника, м<sup>2</sup></b>
Котельная №1	33 000
Котельная №2	21 000

На основании расчетов у источников тепловой энергии были определены зоны, в границах которых теплоснабжающая организация может гарантировать потребителю расчетные характеристики теплоносителя. Размеры этих зон зависят от подключенной нагрузки и удаленности потребителя. К централизованному источнику теплоснабжения целесообразно подключение потребителей с расчетной нагрузкой не менее 0.01 Гкал/час и плотностью тепловой нагрузки не менее 0.0005 Гкал/п.метр.

Схемы радиусов эффективного теплоснабжения представлены на рисунках 3-4.



Рисунок 3. Зона эффективного радиуса теплоснабжения котельной №1

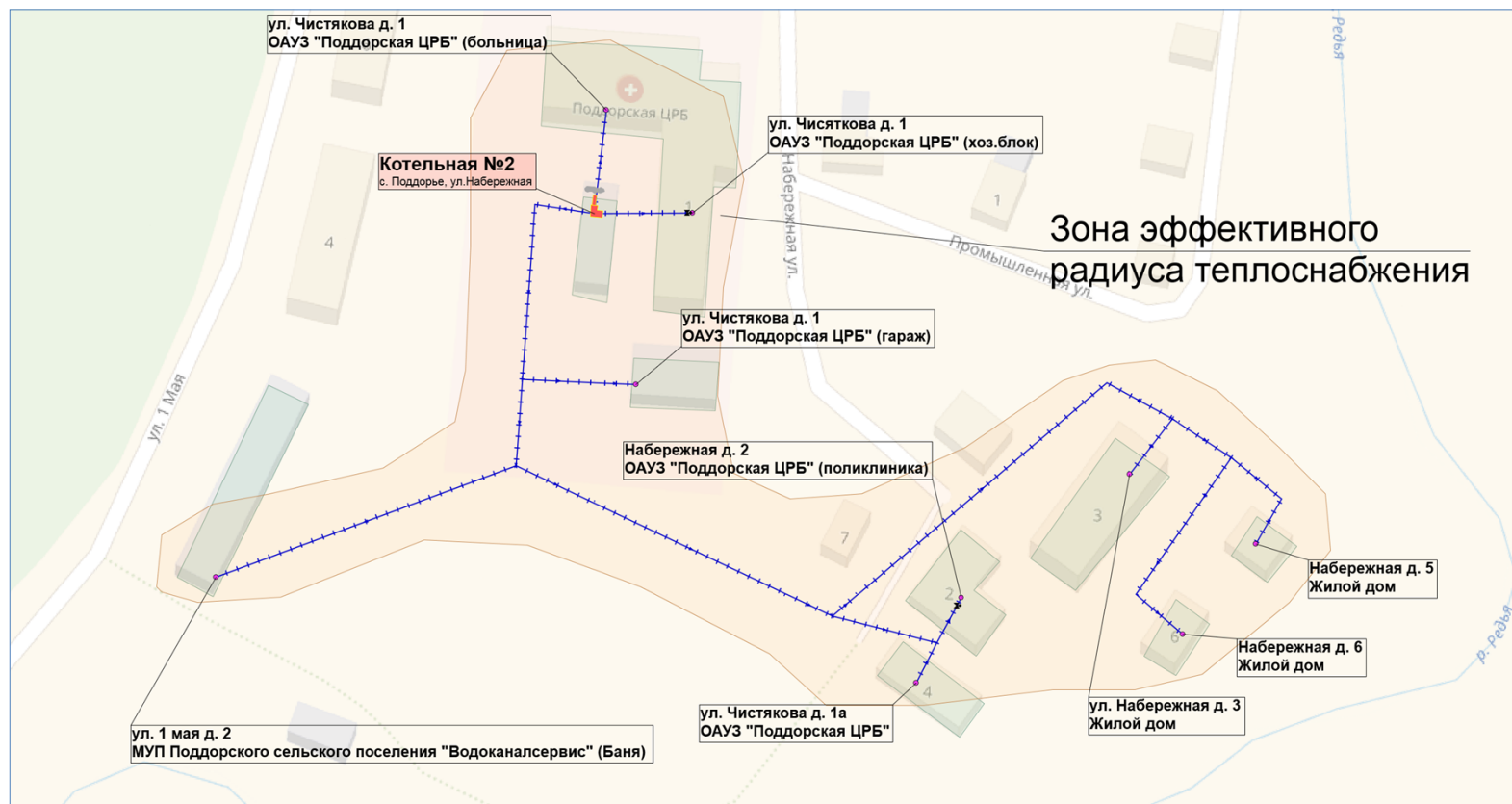


Рисунок 4. Зона эффективного радиуса теплоснабжения котельной №2

## ГЛАВА 8. ПРЕДЛОЖЕНИЯ ПО СТРОИТЕЛЬСТВУ И РЕКОНСТРУКЦИИ ТЕПЛОВЫХ СЕТЕЙ

**а) Предложения по реконструкции и строительству тепловых сетей, обеспечивающие перераспределение тепловой нагрузки из зон с дефицитом тепловой мощности в зоны с избытком тепловой мощности (использование существующих резервов)**

Реконструкция и строительство тепловых сетей, обеспечивающих перераспределение тепловой нагрузки из зон с дефицитом тепловой мощности в зоны с избытком тепловой мощности (использование существующих резервов), не требуется.

**б) Предложения по строительству тепловых сетей для обеспечения перспективных приростов тепловой нагрузки под жилищную, комплексную или производственную застройку во вновь осваиваемых районах поселения**

Строительство тепловых сетей для обеспечения перспективных приростов тепловой нагрузки под жилищную, комплексную или производственную застройку во вновь осваиваемых районах Поддорского сельского поселения не требуется, так как объекты нового строительства будут подключаться либо к действующим источникам теплоснабжения, либо к индивидуальным источникам теплоснабжения (собственным котельным).

**в) Предложения по строительству тепловых сетей, обеспечивающие условия, при наличии которых существует возможность поставок тепловой энергии потребителям от различных источников тепловой энергии при сохранении надежности теплоснабжения**

Строительство тепловых сетей, обеспечивающих условия, при наличии которых существует возможность поставок тепловой энергии потребителям от различных источников тепловой энергии при сохранении надежности теплоснабжения, схемой теплоснабжения не предусмотрено, так как поставка тепловой энергии потребителям от различных источников тепловой энергии схемой не предусмотрена.

**г) Предложения по строительству или реконструкции тепловых сетей для повышения эффективности функционирования системы теплоснабжения, в том числе за счет перевода котельных в пиковый режим работы или ликвидации котельных**

Для обеспечения восстановления и надежности системы теплоснабжения ежегодно должны меняться не менее 5% сетей от общей протяженности.

**д) Предложения по строительству тепловых сетей для обеспечения нормативной надежности теплоснабжения**

Для обеспечения восстановления и надежности системы теплоснабжения ежегодно должны меняться не менее 5% сетей от общей протяженности.

Перечень мероприятий, обеспечивающих спрос на услуги теплоснабжения по годам реализации Схемы для решения поставленных задач и обеспечения целевых показателей развития коммунальной инфраструктуры Поддорского сельского поселения также включает инженерно-техническую оптимизацию коммунальных систем, в том числе:

1. Мероприятия по выявлению бесхозных объектов недвижимого имущества, используемых для передачи энергетических ресурсов, организации поставки таких объектов на учет в качестве бесхозных объектов недвижимого имущества и признанию права муниципальной собственности.

2. Мероприятия по организации управления бесхозными объектами недвижимого имущества, используемыми для передачи энергетических ресурсов, с момента выявления таких объектов, в т.ч. определению источника компенсации возникающих при эксплуатации нормативных потерь энергетических ресурсов, в частности за счет включения расходов на компенсацию данных потерь в тариф организации, управляющей такими объектами.

**е) Предложения по реконструкции тепловых сетей с увеличением диаметра трубопроводов для обеспечения перспективных приростов тепловой нагрузки**

Реконструкция тепловых сетей с увеличением диаметра трубопроводов для обеспечения перспективных приростов тепловой нагрузки схемой не предусмотрена. При этом в рамках разработки схемы теплоснабжения проведен анализ существующих тепловых сетей.

**ж) Предложения по реконструкции тепловых сетей, подлежащих замене в связи с исчерпанием эксплуатационного ресурса**

Мероприятия по строительству линейных объектов инфраструктуры теплоснабжения направлены на обеспечение надежности и повышение эффективности теплоснабжения.

Предложения по реконструкции тепловых сетей, подлежащих замене в связи с исчерпанием эксплуатационного ресурса, включают:

- проведение комплексного обследования технико-экономического состояния систем теплоснабжения, в том числе показателей физического износа и энергетической эффективности в соответствии с требованиями Федерального закона от 27.07.2010 №190-ФЗ «О теплоснабжении»;

- перекладку сетей, исчерпавших свой ресурс и нуждающихся в замене.

План мероприятий по реконструкции систем теплоснабжения составляется ежегодно. Сроки реализации мероприятий определяются исходя из их значимости. Список мероприятий и стоимость на конкретном объекте детализируется после разработки проектной документации (при необходимости после проведения энергетических обследований).

**з) Предложения по строительству и реконструкции насосных станций**

Строительство и реконструкция насосных станций схемой не предусмотрена.



## ГЛАВА 9. ПРЕДЛОЖЕНИЯ ПО ПЕРЕВОДУ ОТКРЫТЫХ СИСТЕМ ТЕПЛОСНАБЖЕНИЯ (ГОРЯЧЕГО ВОДОСНАБЖЕНИЯ) В ЗАКРЫТЫЕ СИСТЕМЫ ГОРЯЧЕГО ВОДОСНАБЖЕНИЯ

На территории Поддорского сельского поселения открытые системы теплоснабжения (горячего водоснабжения) отсутствуют.

## ГЛАВА 10. ПЕРСПЕКТИВНЫЕ ТОПЛИВНЫЕ БАЛАНСЫ

Расчет перспективных часовых и годовых расходов основного вида топлива для зимнего и летнего периодов, необходимого для обеспечения нормативного функционирования теплоисточников Поддорского сельского поселения в части производства тепловой энергии для теплоснабжения, представлен в таблице 28.

Таблица 28

Наименование котельной	Вид топлива	Потребление топлива, т.у.т.			
		В отопительный период		В неотопительный период	
		Макс. часовое	годовое	Макс. часовое	годовое
<b>Текущий период (2022-2023 г.)</b>					
Котельная №1, с. Поддорье, ул.Полевая	уголь	0,219	492,213		
Котельная №2, с. Поддорье, ул.Набережная	уголь	0,122	276,727		
<b>Итого:</b>		<b>0,342</b>	<b>768,940</b>	<b>0,000</b>	<b>0,000</b>
<b>Перспективный период (2024-2032 г.)</b>					
Котельная №1, с. Поддорье, ул.Полевая	уголь	0,219	492,213		
Котельная №2, с. Поддорье, ул.Набережная	уголь	0,122	276,727		
<b>Итого:</b>		<b>0,342</b>	<b>768,940</b>	<b>0,000</b>	<b>0,000</b>

### б) Результаты расчетов по каждому источнику тепловой энергии нормативных запасов топлива

Нормативный неснижаемый запас топлива (ННЗТ) обеспечивает работу котельной в режиме «выживания» с минимальной расчетной тепловой нагрузкой по условиям самого холодного месяца года и составом оборудования, позволяющим поддерживать плюсовые температуры в главном корпусе, вспомогательных зданиях и сооружениях.

Таблица 29

Наименование котельной	Вид топлива	Потребность топлива, тн		Запас топлива тн	Количество дней
		На отопительный	Период январь-		

		период	май		
Котельная №1, с. Поддорье, ул.Полевая	уголь	626,23	390,40	41,36	14
Котельная №2, с. Поддорье, ул.Набережная	уголь	352,07	225,44	31,84	14

**в) Вид топлива, потребляемый источником тепловой энергии, в том числе с использованием возобновляемых источников энергии и местных видов топлива**

Потребляемые источниками тепловой энергии виды топлива приведены в таблице 30. Местные виды топлива, а также используемые возобновляемые источники энергии на территории Поддорского сельского поселения не используются.

Таблица 30

<b>Наименование теплоисточника</b>	<b>Вид топлива</b>
Котельная №1, с. Поддорье, ул.Полевая	уголь
Котельная №2, с. Поддорье, ул.Набережная	уголь

## ГЛАВА 11. ОЦЕНКА НАДЕЖНОСТИ ТЕПЛОСНАБЖЕНИЯ

**а) Метод и результаты обработки данных по отказам участков тепловых сетей (аварийным ситуациям), средней частоты отказов участков тепловых сетей (аварийных ситуаций) в каждой системе теплоснабжения**

Надежность системы теплоснабжения, определяемая, нарушениями в подаче тепловой энергии потребителям, отклонениями параметров теплоносителя, зависит от надлежащей эксплуатации теплоэнергетического оборудования и теплосетей.

Надежность обслуживания систем жизнеобеспечения характеризует способность коммунальных объектов обеспечивать жизнедеятельность Поддорского сельского поселения без существенного снижения качества среды обитания при любых воздействиях извне, то есть оценкой возможности функционирования коммунальных систем практически без аварий, повреждений, других нарушений в работе.

Надежность работы объектов коммунальной инфраструктуры характеризуется обратной величиной – интенсивностью отказов (количеством аварий и повреждений на единицу масштаба объекта, например, на 1 км инженерных сетей); износом коммунальных сетей, протяженностью сетей, нуждающихся в замене; долей ежегодно заменяемых сетей; уровнем потерь и неучтенных расходов.

В соответствии с СП 124.13330.2012 "СНиП 41-02-2003 "Тепловые сети" минимально допустимые показатели вероятности безотказной работы следует принимать для:

- источника теплоты - 0,97;
- тепловых сетей - 0,9;
- потребителя теплоты - 0,99;
- СЦТ в целом - 0,86.

Расчет вероятности безотказной работы тепловой сети по отношению к каждому потребителю выполняется с применением следующего алгоритма:

Определение пути передачи теплоносителя от источника до потребителя, по отношению к которому выполняется расчет вероятности безотказной работы тепловой сети.

Для каждого участка пути передачи теплоносителя от источника до потребителя, по отношению к которому выполняется расчет вероятности безотказной работы тепловой сети, устанавливаются: год его ввода в эксплуатацию, диаметр и протяженность.

На основе обработки данных по отказам и восстановлениям (времени, затраченном на ремонт участка) всех участков тепловых сетей за несколько лет их работы устанавливаются следующие зависимости:

– средневзвешенная частота (интенсивность) устойчивых отказов участков в конкретной системе теплоснабжения при продолжительности эксплуатации участков от 3 до 17 лет (1/км/год);

- средневзвешенная частота (интенсивность) отказов для участков тепловой сети с продолжительностью эксплуатации от 1 до 3 лет;
- средневзвешенная частота (интенсивность) отказов для участков тепловой сети с продолжительностью эксплуатации от 17 и более лет;
- средневзвешенная продолжительность ремонта (восстановления) участков тепловой сети;
- средневзвешенная продолжительность ремонта (восстановления) участков тепловой сети в зависимости от диаметра участка.

Интенсивность отказов всей тепловой сети (без резервирования) по отношению к потребителю представляется как последовательное соединение элементов, при котором отказ одного из всей совокупности элементов приводит к отказу всей системы в целом. Средняя вероятность безотказной работы системы, состоящей из последовательно соединенных элементов будет равна произведению вероятностей безотказной работы.

По данным региональных справочников по климату о среднесуточных температурах наружного воздуха за последние десять лет строят зависимость повторяемости температур наружного воздуха (график продолжительности тепловой нагрузки отопления).

С использованием данных о теплоаккумулирующей способности объектов теплоснабжения (зданий) определяют время, за которое температура внутри отапливаемого помещения снизится до температуры, установленной в критериях отказа теплоснабжения. Отказ теплоснабжения потребителя - событие, приводящее к падению температуры в отапливаемых помещениях жилых и общественных зданий ниже +12 °С, в промышленных зданиях ниже +8 °С (СП 124.13330.2012 "СНиП 41-02-2003 "Тепловые сети").

На основе данных о частоте (потоке) отказов участков тепловой сети, повторяемости температур наружного воздуха и данных о времени восстановления (ремонта) элемента (участка, НС, компенсатора и т.д.) тепловых сетей определяют вероятность отказа теплоснабжения потребителя.

Специалистами ООО «ТК Новгородская» ведётся учёт и мониторинг системы теплоснабжения в разрезе отдельно взятых систем теплоснабжения в специализированной программе Zulu GIS 8.0 (Версия 8.0.0.8350u). Данное программное обеспечение позволяет, в том числе, моделировать гидравлические режимы работы таких систем теплоснабжения.

**б) Метод и результаты обработки данных по восстановлению отказавших участков тепловых сетей (участков тепловых сетей, на которых произошли аварийные ситуации), среднего времени восстановления отказавших участков тепловых сетей в каждой системе теплоснабжения**

Время ликвидации повреждения на  $i$ -том участке определяется по формуле:

$$z = \beta \times \ln \frac{(t_g - t_n)}{(t_{g,a} - t_n)}$$

где:

$t_{с.а}$  - внутренняя температура, которая устанавливается критерием отказа теплоснабжения, °С;

$t'_с$  - температура в отапливаемом помещении, которая была в момент начала исходного события, °С;

$t_n$  - температура наружного воздуха, °С;

$\beta$  - коэффициент аккумуляции помещения (здания), ч.

**в) Результаты оценки вероятности отказа (аварийной ситуации) и безотказной (безаварийной) работы системы теплоснабжения по отношению к потребителям, присоединенным к магистральным и распределительным теплопроводам**

В Поддорском сельском поселении подготовка котельной и тепловых сетей к отопительному периоду начинается в предыдущем периоде с систематизации выявленных дефектов в работе оборудования и отклонений от гидравлического и теплового режимов, составления планов работ, подготовки необходимой документации, заключения договоров с подрядными организациями и материально-техническим обеспечением плановых работ.

Непосредственная подготовка системы теплоснабжения к эксплуатации в зимних условиях заканчивается не позднее срока, установленного для данной местности с учетом ее климатической зоны.

Мероприятия по подготовке объектов теплоснабжения к работе в отопительный период 2022 – 2023 гг. выполнялись в соответствии с утвержденными графиками; отклонений и нарушений при выполнении намеченных планов не зафиксировано.

Готовность к ликвидации аварийных ситуаций проверена в ходе противоаварийных тренировок.

Поддорское сельское поселение не относится к районам с ограниченным сроком завоза грузов. В целях обеспечения надежности и безопасности объектов жизнеобеспечения теплоснабжающей организацией проверены и укомплектованы аварийные запасы материально-технических ресурсов.

С учетом вышесказанного, вероятность отказа (аварийной ситуации) работы системы теплоснабжения по отношению к потребителям тепловой энергии на территории Поддорского сельского поселения составляет не более 0,14.

С учетом вышесказанного, вероятность безотказной (безаварийной) работы системы теплоснабжения по отношению к потребителям тепловой энергии на территории Поддорского сельского поселения составляет не менее 0,86.

**г) Результаты оценки коэффициентов готовности теплопроводов к несению тепловой нагрузки**

Надежность расчетного уровня теплоснабжения оценивается коэффициентами готовности, представляющими собой вероятности того, что

в произвольный момент времени в течение отопительного периода будет обеспечена подача расчетного количества тепла (или иначе среднее значение доли отопительного периода, в течение которой теплоснабжение потребителей не нарушается).

Учитывая проводимые эксплуатирующей организацией мероприятия по ежегодному техническому обслуживанию систем теплоснабжения и подготовке их к очередному отопительному периоду, коэффициент готовности теплопроводов к несению тепловой нагрузки оценивается в размере не менее 0,97.

**д) Результаты оценки недоотпуска тепловой энергии по причине отказов (аварийных ситуаций) и простоев тепловых сетей и источников тепловой энергии**

Оценочная величина недоотпуска тепловой энергии по причине отказов (аварийных ситуаций) и простоев тепловых сетей и источников тепловой энергии составляет не более 0,1 Гкал.

**е). Сценарии развития аварий в системах теплоснабжения с моделированием гидравлических режимов работы таких систем, в том числе при отказе элементов тепловых сетей и при аварийных режимах.**

**СЦЕНАРИИ РАЗВИТИЯ АВАРИЙ В СИСТЕМАХ ТЕПЛОСНАБЖЕНИЯ С МОДЕЛИРОВАНИЕМ ГИДРАВЛИЧЕСКИХ РЕЖИМОВ РАБОТЫ ТАКИХ СИСТЕМ, В ТОМ ЧИСЛЕ ПРИ ОТКАЗЕ ЭЛЕМЕНТОВ ТЕПЛОВЫХ СЕТЕЙ И ПРИ АВАРИЙНЫХ РЕЖИМАХ**

Перечень возможных сценариев развития аварий в системах теплоснабжения

Возможные сценарии развития аварий в системах теплоснабжения: выход из строя всех насосов сетевой группы;

прекращение подачи природного газа (авария на наружном газопроводе); порыв на тепловых сетях, аварийный останов котлов, аварийный останов насосов сетевой группы, человеческий фактор.

**Таблица № 1 «Риски возникновения аварий, масштабы и последствия»**

Вид аварии	Возможная причина возникновения аварии	Масштаб аварии и последствия	Уровень реагирования
Остановка котельной	Выход из строя всех насосов сетевой группы	Прекращение циркуляции воды в системах отопления потребителей, понижение напора и температуры в зданиях и домах, размораживание тепловых сетей и отопительных батарей	Муниципальный, локальный

Кратковременное нарушение теплоснабжения объектов жилищно-коммунального хозяйства, социальной сферы	Порыв на тепловых сетях, аварийная остановка котлов, аварийная остановка насосов сетевой группы, человеческий фактор	Прекращение циркуляции воды в систему потребителей, температуры и напора в зданиях и домах	Локальный
---	--	--	-----------



Сценарии развития аварий в системах теплоснабжения села Поддорье с моделированием гидравлических режимов работы систем.

Сценарии развития аварий в системах теплоснабжения

**Таблица № 2 «План действий при выходе из строя сетевого насоса, переход на резервный насос»**

№ п/п	Порядок действий	Место	Ответственный
1	2	3	
1	Закрывает входную и выходную ЗРА вышедшего из строя сетевого насоса.	Котельная	кочегар
2	Обесточивает вышедший из строя сетевой насос; Подает электропитание на электродвигатель резервного сетевого насоса	Котельная	кочегар
3	Открывает входную и выходную ЗРА резервного сетевого насоса; Запускает резервный сетевой насос в работу.	Котельная	кочегар
4	После запуска резервного сетевого насоса оператор котельной производит розжиг котла согласно производственной инструкции	Котельная	кочегар
5	Докладывает ответственному о переходе на резервный сетевой насос и восстановлении режима работы котельной	Котельная	кочегар

**Таблица N 3 «План действий при технологическом нарушении (аварии, повреждении) на магистральных теплотрассах»**

№ п/п	Порядок действий	ответственный	примечание
1	Поиск места повреждения. Де монтаж плит перекрытия, лотков	Ремонтники	
2	Отключение теплоснабжения – перекрытие задвижек на магистральном трубопроводе и задвижек на ответвлениях от магистрал	Ремонтники	
3	Демонтаж изоляции поврежденного участка – 3 м	Ремонтники	
4	Снятие заглушек спускников - слив теплоносителя	Ремонтники	
5	Подготовка к сварочным работам, операция на трубе, откачка воды из труб	Ремонтники	
6	Сварочные работы, устранение течи	Ремонтники	
7	Установка заглушек на спускниках	Ремонтники	
8	Включение теплоснабжения, подача теплоносителя - открытие задвижек на магистральном трубопроводе и задвижек на ответвлениях от магистрали	Ремонтники	
9	Монтаж изоляции восстановленного участка	Ремонтники	
10	Включение теплоснабжения, подача теплоносителя - открытие задвижек на магистральном трубопроводе и задвижек на ответвлениях от магистрали	Ремонтники	

По завершению аварийных работ начальником участка проводится тщательное расследование причин аварии и разбор действий персонала при устранении аварии с привлечением всех работников Холмского участка ООО «ТК Новгородская» Холмского муниципального района Новгородской области. Если после окончания аварийных работ провести разбор невозможно, то провести разбор следует в течение пяти дней после их окончания. При разборе по каждому участнику анализируются: правильность действий по ликвидации аварии; допущенные ошибки и их причины; правильность ведения оперативных переговоров и использованием средств связи. Разбор аварийной ситуации производится с целью определения причин, приведших к созданию аварийной обстановки, правильности действий каждого участника при

ликвидации аварии, и разработки мероприятий по повышению надежности работы оборудования и безопасности обслуживающего персонала.

## ГЛАВА 12. ОБОСНОВАНИЕ ИНВЕСТИЦИЙ В СТРОИТЕЛЬСТВО, РЕКОНСТРУКЦИЮ И ТЕХНИЧЕСКОЕ ПЕРЕВООРУЖЕНИЕ

В действующей инвестиционной программе ООО «ТК «Новгородская» по Поддорскому сельскому поселению предложения по величине необходимых инвестиций в реконструкцию и техническое перевооружение источников тепловой энергии и тепловых сетей на 2023-2035 гг. не предусмотрены.

В случае потребности реконструкции и/или технического перевооружения объектов теплоснабжения Поддорского сельского поселения в инвестиционную программу предприятия будут внесены соответствующие изменения, что будет учтено при ежегодной актуализации схемы теплоснабжения Поддорского сельского поселения.





## ГЛАВА 14. ЦЕНОВЫЕ (ТАРИФНЫЕ) ПОСЛЕДСТВИЯ

### а) Тарифно-балансовые расчетные модели теплоснабжения потребителей по каждой системе теплоснабжения

Для потребителей Поддорского сельского поселения тариф на тепловую энергию устанавливается без дифференциации по системам теплоснабжения. В связи с этим тарифно-балансовая расчетная модель теплоснабжения потребителей Поддорского сельского поселения составлена единой в отношении всех систем теплоснабжения и представлена в таблице 31.

**Таблица 31 - Информация об утвержденных тарифах на услуги коммунального комплекса Поддорского муниципального района на 2024 год**

№ п/п	Наименование района/организации	2024 год				Постановления комитета по тарифной политике Новгородской области
		Тариф для потребителей, кроме населения, руб/Гкал,руб/м3, без НДС		Тариф для населения, руб/Гкал ,руб/м3 с НДС		
		Тариф для потребителей, кроме населения, руб/Гкал, руб/м3, без НДС	Тариф для населения, руб/Гкал, руб/м3 с НДС	Тариф для потребителей, кроме населения, руб/Гкал, руб/м3, без НДС	Тариф для населения, руб/Гкал, руб/м3 с НДС	
1	2	3	4	5	6	7
<b>1</b>	<b>Поддорский муниципальный район</b>					
1.1	<b>ООО "Тепловая Компания Новгородская"</b>					
	<i>тепловая энергия</i>	3292,77	3745,31	3142,11	3267,79	<b>от 20.12.2023 №81/9</b>
	<b>ООО "Тепловая Компания Новгородская"(концессионное соглашение 31.10.2022)</b>					
	<i>тепловая энергия</i>	4212,08	4797,55	3142,11	3267,79	<b>от 17.11.2022 №62/39; от 15.12.2023 №78/1</b>
1.2	<b>МУП "Поддорское ВКХ"</b>					

.						
	<i>водоснабжение***</i>	140,85	166,33	99,18	99,18	<b>от 17.11.2022 №62/19</b>
	<i>водоотведение</i>	95,03	112,15	95,03	99,78	
<b>1.3</b>	<b>ООО "ТК Северная"</b>					
.	<i>тепловая энергия (Поддорское с/п)</i>	7903,17	8312,07	-		<b>от 20.12.2022 №96/8</b>
<b>1.4</b>	<b>ООО "Экосервис"</b>					
.	<i>обращение с ТКО 3 зона</i>	654,73	824,72	378,62	446,77	<b>от 12.12.2018 №62/1</b>



**б) Тарифно-балансовые расчетные модели теплоснабжения потребителей по каждой единой теплоснабжающей организации**

На территории Поддорского сельского поселения определена одна единая теплоснабжающая организация – ООО «ТК Новгородская». Тарифно-балансовая расчетная модель теплоснабжения по ООО «ТК Новгородская» представлена в таблице 31.

**в) Результаты оценки ценовых (тарифных) последствий реализации проектов схемы теплоснабжения на основании разработанных тарифно-балансовых моделей**

В соответствии с «Инвестиционной программой теплоснабжения общества с ограниченной ответственностью «Тепловая компания «Новгородская» на 2017-2035 гг.», утвержденной постановлением комитета по ценовой и тарифной политике Новгородской области от 16.09.2016 №29 (в ред. постановление комитета по тарифной политике Новгородской области от 24.10.2023 №60/2) мероприятия по модернизации и реконструкции котельных Поддорского сельского поселения на период с 2024 по 2035 не предусмотрены.

Таким образом оценить ценовые (тарифные) последствия реализации схемы теплоснабжения возможности нет.

## ГЛАВА 15. РЕЕСТР ЕДИНЫХ ТЕПЛОСНАБЖАЮЩИХ ОРГАНИЗАЦИЙ

**а) Реестр систем теплоснабжения, содержащий перечень теплоснабжающих организаций, действующих в каждой системе теплоснабжения, расположенных в границах поселения**

Таблица 32

Наименование системы теплоснабжения	Единая теплоснабжающая организация	№ зоны деятельности ЕТО
Котельная №1 Поддорье с. Полевая ул.	ООО "ТК Новгородская"	01
Котельная №2 Поддорье с. Набережная ул.		

В статусе единой теплоснабжающей организации на территории Поддорского сельского поселения ООО «ТК Новгородская» сменила ООО «МП ЖКХ Новжилкомунсервис» .

**б) Реестр единых теплоснабжающих организаций, содержащий перечень систем теплоснабжения, входящих в состав единой теплоснабжающей организации**

Таблица 33

Единая теплоснабжающая организация	Наименование системы теплоснабжения
ООО "ТК Новгородская"	Котельная №1 Поддорье с. Полевая ул.
	Котельная №2 Поддорье с. Набережная ул.

**в) Основания, в том числе критерии, в соответствии с которыми теплоснабжающая организация определена единой теплоснабжающей организацией**

В соответствии с федеральными законами от 06 октября 2003 года №131-ФЗ «Об общих принципах организации местного самоуправления в Российской Федерации», от 27 июля 2010 года №190-ФЗ «О теплоснабжении», Правилами организации теплоснабжения в Российской Федерации, утвержденными постановлением Правительства РФ от 08 августа 2012 №808, принимается решение об определении единой теплоснабжающей организации.

В соответствии с п. 7 Правил организации теплоснабжения в РФ критериями определения единой теплоснабжающей организации являются:

- владение на праве собственности или ином законном основании источниками тепловой энергии с наибольшей рабочей тепловой мощностью и (или) тепловыми сетями с наибольшей емкостью в границах зоны деятельности единой теплоснабжающей организации;
- размер собственного капитала;
- способность в лучшей мере обеспечить надежность теплоснабжения в соответствующей системе теплоснабжения.

В соответствии с п. 4 Правил организации теплоснабжения в РФ в проекте Схемы теплоснабжения должны быть определены границы зон деятельности единой теплоснабжающей организации (организаций). Границы зоны (зон) деятельности единой теплоснабжающей организации (организаций)

определяются границами системы теплоснабжения. В случае если на территории поселения, существуют несколько систем теплоснабжения, уполномоченные органы вправе:

- определить единую теплоснабжающую организацию (организации) в каждой из систем теплоснабжения, расположенных в границах поселения;
- определить на несколько систем теплоснабжения единую теплоснабжающую организацию.

Постановлением № 6 от 21.01.2015 «Об утверждении схемы теплоснабжения Поддорского сельского поселения на 2023 год» Администрацией Поддорского сельского муниципального района единой теплоснабжающей организацией, осуществляющей теплоснабжение на территории Поддорского сельского поселения в пределах зон действия источников тепловой энергии предприятия указано Общество с ограниченной ответственностью «Тепловая компания Новгородская» (ООО «ТК Новгородская»).

**г) Заявки теплоснабжающих организаций, поданные в рамках разработки проекта схемы теплоснабжения (при их наличии), на присвоение статуса единой теплоснабжающей организации**

Заявки теплоснабжающих организаций на присвоение статуса единой теплоснабжающей организации в период актуализации схемы теплоснабжения не подавались.

**д) Описание границ зон деятельности единой теплоснабжающей организации (организаций)**

Описание границ зон деятельности единой теплоснабжающей организации (ООО «ТК Новгородская») на территории Поддорского сельского поселения приведено на рисунках 3-4.

## ГЛАВА 16. РЕЕСТР ПРОЕКТОВ СХЕМЫ ТЕПЛОСНАБЖЕНИЯ

### **а) Перечень мероприятий по строительству, реконструкции или техническому перевооружению источников тепловой энергии**

Мероприятия по строительству, реконструкции или техническому перевооружению источников тепловой энергии не предусмотрены инвестиционной программой ООО «ТК «Новгородская».

### **б) Перечень мероприятий по строительству, реконструкции и техническому перевооружению тепловых сетей и сооружений на них**

Мероприятия по строительству, реконструкции или техническому перевооружению тепловых сетей и сооружений на них не предусмотрены инвестиционной программой ООО «ТК «Новгородская».

### **в) Перечень мероприятий, обеспечивающих переход от открытых систем теплоснабжения (горячего водоснабжения) на закрытые системы горячего водоснабжения**

Открытые системы теплоснабжения (горячего водоснабжения) на территории Поддорского сельского поселения отсутствуют.

## ГЛАВА 17. ЗАМЕЧАНИЯ И ПРЕДЛОЖЕНИЯ К ПРОЕКТУ СХЕМЫ ТЕПЛОСНАБЖЕНИЯ

При актуализации схемы теплоснабжения Поддорского сельского поселения Новгородского муниципального района учтены предложения ООО «Тепловая компания Новгородская». Предложения и замечания от других организаций не поступали.

# ГЛАВА 18. СВОДНЫЙ ТОМ ИЗМЕНЕНИЙ, ВЫПОЛНЕННЫХ В АКТУАЛИЗИРОВАННОЙ СХЕМЕ ТЕПЛОСНАБЖЕНИЯ

Таблица 34

Ссылка на изменения	Вносимые изменения
<b>Схема теплоснабжения Поддорского сельского поселения</b>	
<b>Раздел 1:</b> Показатели существующего и перспективного спроса на тепловую энергию (мощность) и теплоноситель в установленных границах территории сельского поселения	
Таблица 1.1	уточнены тепловые нагрузки котельных сельского поселения
Таблица 1.2	уточнены потребление фактической тепловой энергии на отопление и нагрев за 2023 год, Гкал уточнены потребление плановой тепловой энергии на отопление и нагрев за 2025 год, Гкал
<b>Раздел 2:</b> Существующие и перспективные балансы тепловой мощности источников тепловой энергии и тепловой нагрузки потребителей	
Таблица 2.1	уточнены балансы установленной и располагаемой тепловой мощности котельных
Пункт 2.2	уточнены схемы тепловых сетей источников тепловой энергии (рисунок)
<b>Раздел 8. Перспективные топливные балансы</b>	
Таблица 8.1	уточнены данные перспективного потребление топлива в условном и натуральном выражении в разрезе всех котельных сельского поселения
<b>Раздел 14:</b> Индикаторы систем теплоснабжения	
Таблица 14.1	уточнены индикаторы развития систем теплоснабжения поселения в разрезе всех котельных сельского поселения .
<b>Раздела 15:</b> Ценовые (тарифные последствия)	
Таблица 15.1	уточнена информация об утвержденных тарифах на услуги коммунального комплекса Новгородской области на 2024 год.
<b>Обосновывающие материалы к схеме теплоснабжения Поддорского сельского поселения</b>	
<b>Глава 1:</b> Существующее положение в сфере производства, передачи и потребления тепловой энергии для целей теплоснабжения.	
Таблица 1	уточнены структура и технические характеристики основного оборудования.
Таблица 6	уточнены структура тепловых сетей
Таблица 11	актуализация данные по плановому полезному отпуску ООО «ТК Новгородская» и фактическому полезному отпуску
Таблица 16	актуализированы основные технико-экономические

	показатели
Глава 4. Существующие и перспективные балансы тепловой мощности источников тепловой энергии и тепловой нагрузки потребителей	
Таблица 23	актуализированы балансы тепловой мощности и перспективной тепловой нагрузки в зонах действия источников тепловой энергии
<b>Глава 14. Ценовые (тарифные) последствия</b>	
Таблица 31	актуализированы тарифно-балансовые расчетные модели теплоснабжения потребителей по каждой системе теплоснабжения

УТВЕРЖДЕНО  
постановлением Администрации  
Поддорского муниципального района  
от 03.05.2024 №164

Схема теплоснабжения  
Поддорского сельского поселения

2024 год



## Введение

### 1. Общие положения

**Схема теплоснабжения** поселения — документ, содержащий материалы по обоснованию эффективного и безопасного функционирования системы теплоснабжения, ее развития с учетом правового регулирования в области энергосбережения и повышения энергетической эффективности

Единая теплоснабжающая организация определяется схемой теплоснабжения.

Мероприятия по развитию системы теплоснабжения, предусмотренные настоящей схемой, включаются в инвестиционную программу теплоснабжающей организации и, как следствие, могут быть включены в соответствующий тариф организации коммунального комплекса.

#### **Основные цели и задачи схемы теплоснабжения:**

- обеспечение безопасности и надежности теплоснабжения потребителей в соответствии с требованиями технических регламентов;
- обеспечение энергетической эффективности теплоснабжения и потребления тепловой энергии с учетом требований, установленных действующими законами;
- обеспечение приоритетного использования комбинированной выработки тепловой и электрической энергии для организации теплоснабжения с учетом ее экономической обоснованности;
- соблюдение баланса экономических интересов теплоснабжающих организаций и потребителей;
- минимизации затрат на теплоснабжение в расчете на каждого потребителя в долгосрочной перспективе;
- минимизации вредного воздействия на окружающую среду;
- обеспечение не дискриминационных и стабильных условий осуществления предпринимательской деятельности в сфере теплоснабжения;
- согласованности схемы теплоснабжения с иными программами развития сетей инженерно-технического обеспечения, а также с программой газификации;
- обеспечение экономически обоснованной доходности текущей деятельности теплоснабжающих организаций и используемого при осуществлении регулируемых видов деятельности в сфере теплоснабжения инвестированного капитала.

### 2. Общие сведения о поселении

Поддорское сельское поселение (СП) входит в состав Поддорского муниципального района (МР) и является одним из 3 аналогичных административно-территориальных муниципальных образований (поселений). Административный центр-село Поддорье.

Территория сельского поселения расположена на юге Новгородской области, к северу от города Холм и к югу от города Старая Русса. По территории муниципального образования протекают реки Порусья и Редья.

Граница муниципального образования Поддорского сельского поселения

проходит:

> на севере - от реки Полнсть по административно-территориальной границе Старорусского района до реки Порусья:

> на востоке - от административно-территориальной границы Старорусского района по руслу реки Порусья. границе кварталов 201.38, 50. 60. 217 Коломенского лесничества ФГУ «Поддорский лесхоз», руслу реки Редья. по безымянному ручью, границе кварталов 158. 159. 233. 173. 180. 191 Коломенского лесничества ФГУ «Поддорский лесхоз», границе кварталов 6. 7. 12. 27. 26 Поддорского лесничества ФГУ «Поддорский лесхоз», безымянному ручью:

к на юге - от безымянного ручья по оси дороги урочище Острова - урочище Поручка. канаве, берегу озера Студеное, канаве, по административно-территориальным границам Холмского района и Псковской области;

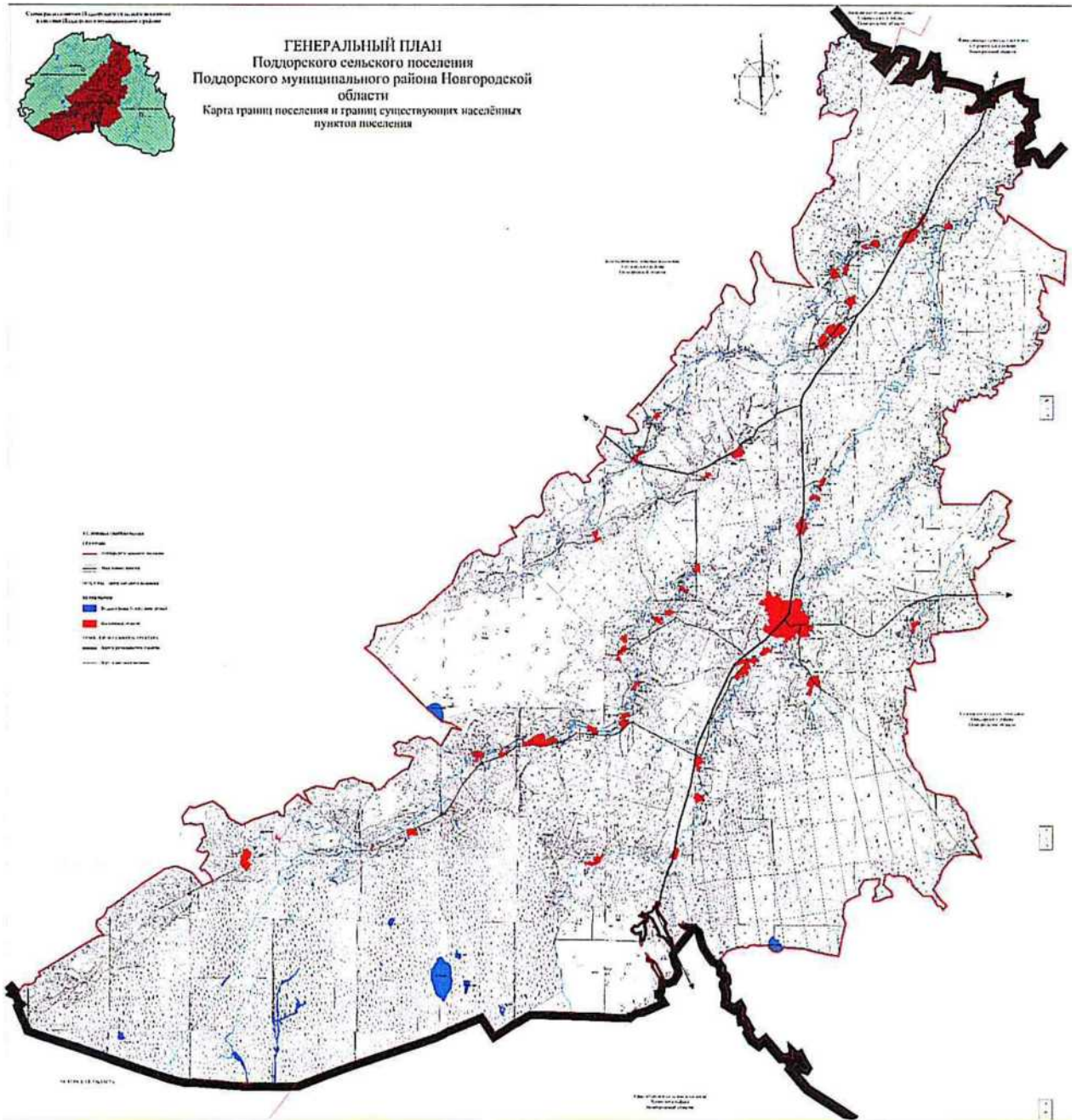
'к на западе - от административно-территориальной границы Псковской области по границе квартала 58 Серболовского лесничества ФГУ «Поддорский лесхоз», канаве, границе кварталов 58. 44. 45 Серболовского лесничества ФГУ «Поддорский лесхоз», берегу озера Гебежское. границе квартала 45 Серболовского лесничества ФГУ «Поддорский лесхоз», берегу озера Куровское, канаве Новая, границе кварталов 81. 71. 69. 64. 60. 57. 54. 52. 47. 45. 31. 174. 175. 172 Белебелковского лесничества ФГУ «Поддорский лесхоз», оси дороги, границе кварталов 26. 85. 84. 83. 159. 149, 138 Белебелковского лесничества ФГУ «Поддорский лесхоз», оси дороги, руслу реки Полисть до административно-территориальной границы Старорусского района.

На территории сельского поселения расположены 49 населённых пунктов: сёла Поддорье и Масловское, а также 47 деревень: Андроново. Борпсоглеб, Бураково. Векшиио. Вещанка. Вечеви цы. Власово. Городок. Горушка. Гривы. Грпиево. Гусево. Добрапцево.

Дубовая, Ельно, Еремкино, Жемчугово, Заполье, Зеленково, Кремно, Кулакове, Лисичкино, Лопастино, Лускарево, Минцево, Михайлово, Мостище, Нивки, Одинцово, Озерки, Пески, Петихино, Полтораново, Пустошка, Ручьи, Рябково, Соколье, Сосново, Трофимово, Трупехино, Тугино, Усадьба, Устье, Филистово, Юрьево, Яблоиово, Ямно.

Площадь муниципального образования 112,45 тыс. га. Численность населения - 3,2 тыс. человек.

Границы Поддорского сельского поселения представлены на рис. 1.:



**Рис. 1** Схема административных границ

## Климат

Климат умеренно-континентальный. с продолжительной зимой и относительно коротким, тёплым летом. Климат формируется в условиях повышенной циклонической деятельности, обуславливающей преобладание здесь атлантических воздушных масс, но наряду с ними и континентальных воздушных масс.

Зимний период характеризуется неустойчивой погодой, значительными колебаниями температуры воздуха, сменой периодов с сильными морозами и оттепелями. Устойчивый переход среднесуточной температуры воздуха в сторону отрицательных значений происходит в первой декаде ноября. Очень холодные периоды в январе-феврале, когда в ночные часы температура воздуха понижается до  $-20...-25^{\circ}\text{C}$ . местами до  $-30...-35^{\circ}\text{C}$ .

Устойчивый снежный покров, как правило, образуется в конце второй-третьей декады ноября. Наиболее интенсивное снегонакопление наблюдается в декабре.

Самым холодным месяцем является февраль. Средняя за месяц температура воздуха составляет  $-12.-16^{\circ}\text{C}$ . Самые низкие температуры воздуха.  $-30. -39^{\circ}\text{C}$ . отмечаются в период конец января - начало февраля.

Высокий снежный покров препятствует глубокому промерзанию почвы.

Весна наступает в конце марта. В конце марта, с наступлением теплой погоды, начинается интенсивное снеготаяние и во второй половине апреля на большей части территории поля освобождаются от снега.

При глубоком промерзании почвы её полное оттаивание наблюдается в конце апреля.

Переход среднесуточной температуры воздуха через  $5^{\circ}\text{C}$  к более высоким значениям происходит в первой декаде апреля. Возобновляется вегетация озимых зерновых культур и многолетних трав.

Переход среднесуточной температуры воздуха через  $10^{\circ}\text{C}$  происходит в конце апреля - начале мая.

Среднегодовая температура воздуха равна  $4.2^{\circ}\text{C}$ . Среднемесячные температуры изменяются от  $-8^{\circ}\text{C}$ ,  $4^{\circ}\text{C}$  - в январе и до  $17^{\circ}\text{C}$  в июле.

Суточный ход температуры выражен слабо зимой, отчётливо - летом.

Первый заморозок в среднем отмечается в первых числах ноября, последний - в середине мая. Устойчивые морозы сохраняются более 3 месяцев.

За год количество выпавшей влаги составляет 658 мм. что вполне компенсирует возможное испарение. Поэтому рассматриваемая территория относится к зоне избыточного увлажнения.

Среднегодовая относительная влажность воздуха равна 77 %. Число дней с влажностью воздуха в течение суток более 80 % составляет в среднем 150. Сухие дни (влажность 30%) составляют за год не более 10.

**Зима.** Период со среднеустойчивой  $t < -5^{\circ}\text{C}$  составляет три месяца. Вторжение арктических масс вызывает похолодание, ежегодно доходящее до  $-20^{\circ}\text{C}$ ,  $-25^{\circ}\text{C}$ .

**Весна.** Переход среднесуточной температуры воздуха через  $5^{\circ}\text{C}$  наступает в конце второй декады апреля. Суточная амплитуда температуры воздуха достигает  $13-16^{\circ}\text{C}$ . Наряду с довольно высокими дневными

температурами, нередко ночные заморозки.

**Лето.** Начало характеризуется значительной облачностью и обильным выпадением осадков. Большое влияние континентальных масс обуславливает достаточно тёплое лето. Продолжительность наиболее тёплого периода лета со среднесуточной  $t > 15^{\circ}\text{C}$  составляет 65 дней, наступает оно в среднем в середине июня.

**Осень.** Наступает в среднем с конца сентября и является довольно затяжным временем года, что обуславливается преобладанием тёплых атлантических масс.

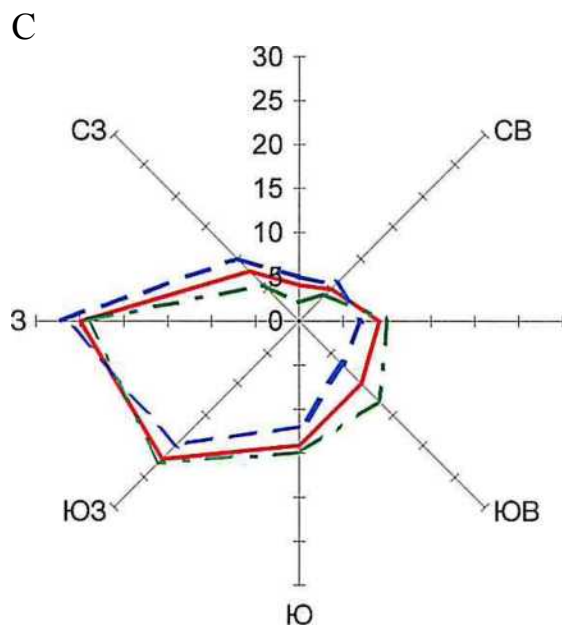


Рис. 2 Роза ветров

год — — холодный период — - -теплый период

В соответствии с СП 131.13330.2012 «Строительная климатология» основные климатические характеристики с. Поддорье принимаются по ближайшему к нему населенному пункту, указанному в таблицах (г. Великий Новгород), следующие:

- расчетная температура воздуха для проектирования отопления (средняя температура наиболее холодной пятидневки) - минус  $27^{\circ}\text{C}$ ;
- средняя температура отопительного периода - минус  $2,3^{\circ}\text{C}$ ;
- продолжительность отопительного периода - 221 дней (5 304 часов).

### **3.Характеристика процесса теплоснабжения**

Существующая система теплоснабжения Поддорского сельского поселения Поддорского муниципального района Новгородской области включает в себя:

1. Котельная № 1, с. Поддорье, ул.Полевая;
2. Тепловые сети от Котельной № 1, с. Поддорье ул. Полевая;
3. Котельная № 2, с. Поддорье ул. Набережная;
4. Тепловые сети от Котельной №2 с. Поддорье ул. Набережная;

Во время эксплуатации тепловых сетей выполняются следующие мероприятия:

поддерживается в исправном состоянии все оборудование, строительные и другие конструкции тепловых сетей, проводя своевременно их осмотр и ремонт;

выявляется и восстанавливается разрушенная тепловая изоляция и антикоррозионное покрытие;

своевременно удаляется воздух из теплопроводов черезвоздушники, не допускается присос воздуха в тепловые сети, поддерживая постоянно необходимое избыточное давление во всех точках сети и системах теплоснабжения;

принимаются меры к предупреждению, локализации и ликвидации аварий и инцидентов в работе тепловой сети.

Основным потребителем тепловой энергии являются учреждения и организации.

Тарифы на тепловую энергию для организаций осуществляющих услуги теплоснабжения утверждаются на календарный год соответствующим приказом комитета по ценовой и тарифной политике Новгородской области.

Основным показателем работы теплоснабжающих предприятий является бесперебойное и качественное обеспечение тепловой энергией потребителей, которое достигается за счет повышения надежности теплового хозяйства. Также показателями надежности являются показатель количества перебоев работы энергетического оборудования, данные о количестве аварий и инцидентов на сетях и производственном оборудовании. Оценку потребностей в замене сетей теплоснабжения определяет величина целевого показателя надёжности предоставления услуг.

## Раздел I. Показатели существующего и перспективного спроса на тепловую энергию (мощность) и теплоноситель в установленных границах территории поселения

Согласно Градостроительному кодексу, основным документом, определяющим территориальное развитие Поддорского сельского поселения, является его генеральный план.

### 1.1. Данные базового уровня потребления тепла на цели теплоснабжения

Базовые тепловые нагрузки Поддорского сельского поселения по ООО «ТК Новгородская» представлены в таблице 1.1.1.

Таблица 1.1

Наименование источника теплоснабжения	Нагрузка на отопление, Гкал/ч	Средне недельная нагрузка ГВС, Гкал/ч	Суммарная нагрузка, Гкал/ч
Котельная № 1, с. Поддорье ул. Полевая	0,6	0	0,6
Котельная № 2, с. Поддорье ул. Набережная	0,31	0	0,31
<b>ИТОГО</b>	<b>0,91</b>		<b>0,91</b>

Суммарная максимально часовая тепловая нагрузка потребителей, подключенных к системе теплоснабжения котельной на 01.01.2022 года, составляет 0,91 Гкал/ч.

1.2. Объемы потребления тепловой энергии (мощности), теплоносителя и проросты потребления тепловой энергии (мощности), теплоносителя с разделением по видам теплопотребления в каждом расчетном элементе территориального деления на каждом этапе

Объемы полезного отпуска тепловой энергии (мощности) по каждой котельной представлены в таблице 1.2.

### **3. Характеристика процесса теплоснабжения**

Существующая система теплоснабжения Поддорского сельского поселения Поддорского муниципального района Новгородской области включает в себя:

1. Котельная № 1, с. Поддорье, ул. Полевая;
2. Тепловые сети от Котельной № 1, с. Поддорье ул. Полевая;
3. Котельная № 2, с. Поддорье ул. Набережная;
4. Тепловые сети от Котельной №2 с. Поддорье ул. Набережная;

Во время эксплуатации тепловых сетей выполняются следующие мероприятия:

поддерживается в исправном состоянии все оборудование, строительные и другие конструкции тепловых сетей, проводя своевременно их осмотр и ремонт;

выявляется и восстанавливается разрушенная тепловая изоляция и антикоррозионное покрытие;

своевременно удаляется воздух из теплопроводов через воздушники, не допускается присос воздуха в тепловые сети,

поддерживая постоянно необходимое избыточное давление во всех точках сети и системах теплопотребления;

принимаются меры к предупреждению, локализации и ликвидации аварий и инцидентов в работе тепловой сети.

Основным потребителем тепловой энергии являются учреждения и организации.

Тарифы на тепловую энергию для организаций осуществляющих услуги теплоснабжения утверждаются на календарный год соответствующим приказом комитета по ценовой и тарифной политике Новгородской области.

Основным показателем работы теплоснабжающих предприятий является бесперебойное и качественное обеспечение тепловой энергией потребителей, которое достигается за счет повышения надежности теплового хозяйства. Также показателями надежности являются показатель количества перебоев работы энергетического оборудования, данные о количестве аварий и инцидентов на сетях и производственном оборудовании. Оценку потребностей в замене сетей теплоснабжения определяет величина целевого показателя надёжности предоставления услуг.



## Раздел I. Показатели существующего и перспективного спроса на тепловую энергию (мощность) и теплоноситель в установленных границах территории поселения

Согласно Градостроительному кодексу, основным документом, определяющим территориальное развитие Поддорского сельского поселения, является его генеральный план.

### 1.1. Данные базового уровня потребления тепла на цели теплоснабжения

Базовые тепловые нагрузки Поддорского сельского поселения по ООО «ТК Новгородская» представлены в таблице 1.1.1.

Таблица 1.1

Наименование источника теплоснабжения	Нагрузка на отопление, Гкал/ч	Средненедельная нагрузка ГВС, Гкал/ч	Суммарная нагрузка, Гкал/ч
Котельная № 1, с. Поддорье ул. Полевая	0,6	0	0,6
Котельная № 2, с. Поддорье ул. Набережная	0,31	0	0,31
<b>ИТОГО</b>	<b>0,91</b>		<b>0,91</b>

Суммарная максимально часовая тепловая нагрузка потребителей, подключенных к системе теплоснабжения котельной на 01.01.2022 года, составляет 0,91 Гкал/ч.

1.2. Объемы потребления тепловой энергии (мощности), теплоносителя и приросты потребления тепловой энергии (мощности), теплоносителя с разделением по видам теплоснабжения в каждом расчетном элементе территориального деления на каждом этапе.

Объемы полезного отпуска тепловой энергии (мощности) по каждой котельной представлены в таблице 1.2.

Структура тепловой нагрузки потребителей по расчетным элементам территориального деления Поддорского сельского поселения на перспективу приведена в таблице 1.3.

Таблица 1.3

Наименование показателя	2020г	2021г	2022г	2023г	2024г	2025-2033гг
<b>Котельная № 1, с. Поддорье ул. Полевая</b>						
Всего потребление тепловой энергии Гкал/ч, в том числе:	0,6	0,6	0,6	0,6	0,6	0,6
Потребление тепловой энергии на отопление и вентиляцию, Гкал/ч	0,6	0,6	0,6	0,6	0,6	0,6
Потребление тепловой энергии на ГВС, Гкал/ч	-	-	-	-	-	-
<b>Котельная № 2, с. Поддорье ул. Набережная</b>						
Всего потребление тепловой энергии Гкал/ч, в том числе:	0,31	0,31	0,31	0,31	0,31	0,31
Потребление тепловой энергии на отопление и вентиляцию, Гкал/ч	0,31	0,31	0,31	0,31	0,31	0,31
Потребление тепловой энергии на ГВС, Гкал/ч	-	-	-	-	-	-

1.3. Потребление тепловой энергии (мощности) и теплоносителя объектами, расположенными в производственных зонах, с учетом возможных изменений производственных зон и их перепрофилирования и прироста потребления тепловой энергии (мощности), теплоносителя производственными объектами с разделением по видам теплоснабжения и по видам теплоносителя (горячая вода и пар) на каждом этапе

В соответствии с предоставленными исходными материалами прирост объемов потребления тепловой энергии не планируется объектами, расположенными в производственных зонах, а также перепрофилирование производственной зоны в жилую застройку.

Раздел 2. Существующие и перспективные балансы тепловой мощности источников тепловой энергии и тепловой нагрузки потребителей

Балансы установленной и располагаемой тепловой мощности по состоянию представлены в таблице 2.1.

Балансы установленной и располагаемой тепловой мощности котельных подлежат уточнению после проведения работ по вводу в эксплуатацию (выводу) оборудования на котельных (переводу на другой вид топлива или систему теплоснабжения).

### 2.1. Радиус эффективного теплоснабжения

Среди основных мероприятий по энергосбережению в системах теплоснабжения можно выделить оптимизацию систем теплоснабжения с учетом эффективного радиуса теплоснабжения.

Передача тепловой энергии на большие расстояния является экономически неэффективной.

Радиус эффективного теплоснабжения позволяет определить условия, при которых подключение новых или увеличивающих тепловую нагрузку теплопотребляющих установок к системе теплоснабжения нецелесообразно вследствие увеличения совокупных расходов в указанной системе на единицу тепловой мощности, определяемой для зоны действия каждого источника тепловой энергии.

Радиус эффективного теплоснабжения – максимальное расстояние от теплопотребляющей установки до ближайшего источника тепловой энергии в системе теплоснабжения, при превышении которого подключение теплопотребляющей установки к данной системе теплоснабжения нецелесообразно по причине увеличения совокупных расходов в системе теплоснабжения.

В настоящее время, методика определения радиуса эффективного теплоснабжения не утверждена федеральными органами исполнительной власти в сфере теплоснабжения.

Основными критериями оценки целесообразности подключения новых потребителей в зоне действия системы централизованного теплоснабжения являются:

- затраты на строительство новых участков тепловой сети и реконструкцию существующих;
- пропускная способность существующих магистральных тепловых сетей;
- затраты на перекачку теплоносителя в тепловых сетях;
- потери тепловой энергии в тепловых сетях при ее передаче;
- надежность системы теплоснабжения.

В связи с отсутствием перспективной застройки, увеличение потребления тепловой энергии не

Таблица 2.1

№ п/п	Наименование показателя	Рассматриваемый период, год						
		2019г (факт)	2020г	2021г	2022г	2023г	2024г	2025- 2033гг
<b>Котельная № 1, с. Поддорье ул. Полевая</b>								
1	Балансы тепловой мощности источника тепловой энергии							
1.1	Установленная тепловая мощность основного оборудования источника тепловой энергии, Гкал/ч	2,73	2,73	2,73	2,73	2,73	2,73	2,73
1.2	Технические ограничения на использование установленной тепловой мощности							
1.3	Располагаемая (фактическая), тепловая мощность, Гкал/ч	1,23	1,23	1,23	1,23	1,23	1,23	1,23
1.4	Расход тепла на собственные нужды, %	2	2	2	2	2	2	2
1.5	Располагаемая тепловая мощность источника нетто, Гкал/ч	1,2	1,2	1,2	1,2	1,2	1,2	1,2
2	Подключенная тепловая нагрузка, в т.ч.:							
2.1	Расчетная тепловая нагрузка потребителей, Гкал/ч в том числе:	0,6	0,6	0,6	0,6	0,6	0,6	0,6
2.1.1	- на отопление	0,6	0,6	0,6	0,6	0,6	0,6	0,6
2.1.2	- на вентиляцию							
2.1.3	- на системы ГВС							
2.1.4	- пар на промышленные нужды 6-8 кгс/см <sup>2</sup>							
2.1.5	- горячая вода на промышленные нужды (50° С)							
2.2	Потери тепловой энергии через теплоизоляционные конструкции наружных тепловых сетей и с нормативной утечкой, в т.ч.:	0,12	0,12	0,12	0,12	0,12	0,12	0,12
2.2.1	- затраты теплоносителя на компенсацию потерь, м <sup>3</sup> /ч	0,027	0,027	0,027	0,027	0,027	0,027	0,027
2.3	Суммарная подключенная тепловая нагрузка существующих потребителей (с учетом тепловых потерь)	0,72	0,72	0,72	0,72	0,72	0,72	0,72
2.4	Резерв (+) / дефицит (-) тепловой мощности котельной (все котлы в исправном состоянии)	2,01	2,01	2,01	2,01	2,01	2,01	2,01
<b>Котельная № 2, с. Поддорье ул. Набережная</b>								
1	Балансы тепловой мощности источника тепловой энергии							
1.1	Установленная тепловая мощность основного оборудования источника тепловой энергии, Гкал/ч	2,22	2,22	2,22	2,22	2,22	2,22	2,22
1.2	Технические ограничения на использование установленной тепловой мощности							

№ п/п	Наименование показателя	Рассматриваемый период, год						
		2019г (факт)	2020г	2021г	2022г	2023г	2024г	2025- 2033гг
1.3	Располагаемая (фактическая), тепловая мощность, Гкал/ч	1	1	1	1	1	1	1
1.4	Расход тепла на собственные нужды, %	2	2	2	2	2	2	2
1.5	Располагаемая тепловая мощность источника нетто, Гкал/ч	0,98	0,98	0,98	0,98	0,98	0,98	0,98
2	Подключенная тепловая нагрузка, в т.ч.:							
2.1	Расчетная тепловая нагрузка потребителей, Гкал/ч в том числе:	0,31	0,31	0,31	0,31	0,31	0,31	0,31
2.1.1	- на отопление	0,31	0,31	0,31	0,31	0,31	0,31	0,31
2.1.2	- на вентиляцию							
2.1.3	- на системы ГВС							
2.1.4	- пар на промышленные нужды 10-16 кгс/см <sup>2</sup>							
2.1.5	- горячая вода на промышленные нужды (50° С)							
2.2	Потери тепловой энергии через теплоизоляционные конструкции наружных тепловых сетей и с нормативной утечкой, в т.ч.:	0,05	0,05	0,05	0,05	0,05	0,05	0,05
2.2.1	- затраты теплоносителя на компенсацию потерь, м <sup>3</sup> /ч	0,008	0,008	0,008	0,008	0,008	0,008	0,008
2.3	Суммарная подключенная тепловая нагрузка существующих потребителей (с учетом тепловых потерь)	0,36	0,36	0,36	0,36	0,36	0,36	0,36
2.4	Резерв (+) / дефицит (-) тепловой мощности котельной (все котлы в исправном состоянии)	1,86	1,86	1,86	1,86	1,86	1,86	1,86

2.2. Описание существующих и перспективных зон действия систем теплоснабжения, источников тепловой энергии

**Зона центрального теплоснабжения Холмского городского поселения состоит из следующих источников теплоснабжения и тепловых сетей:**

1. Котельная № 1, с. Поддорье ул. Полевая и сети отопления;
2. Котельная № 2, с. Поддорье ул. Набережная и сети отопления;

**Схемы тепловых сетей источников тепловой энергии представлены на рисунках 1.1-1.2.**

Единая тепловая сеть поселения отсутствует. Взаимная гидравлическая увязка действующих контуров котельных отсутствует.

Существующая система теплоснабжения. Система теплоснабжения включает в себя: источники тепла, тепловые сети и системы теплоснабжения.

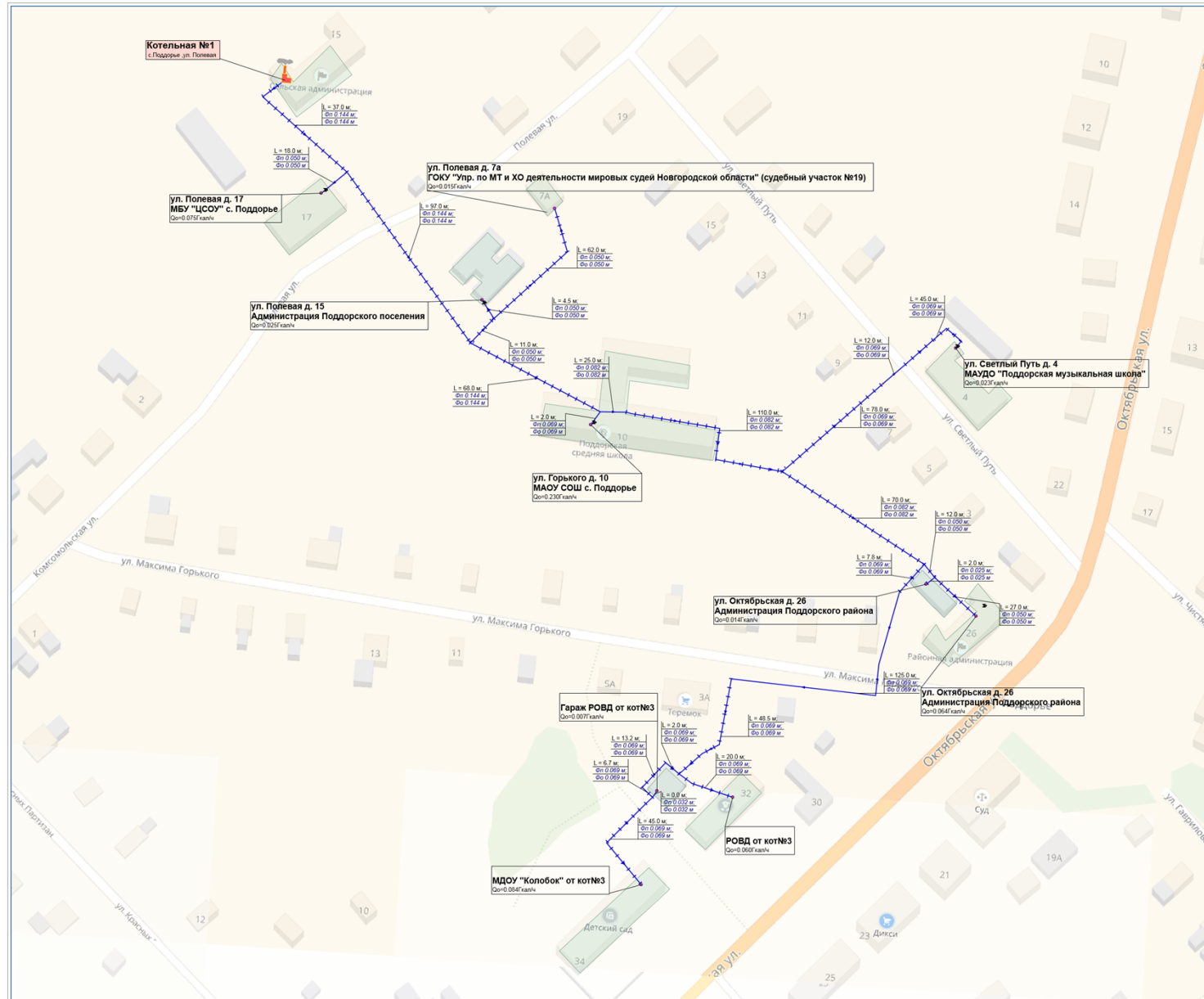


Рисунок 1.1. - Схема тепловых сетей Котельной № 1, с. Поддорье ул. Полевая

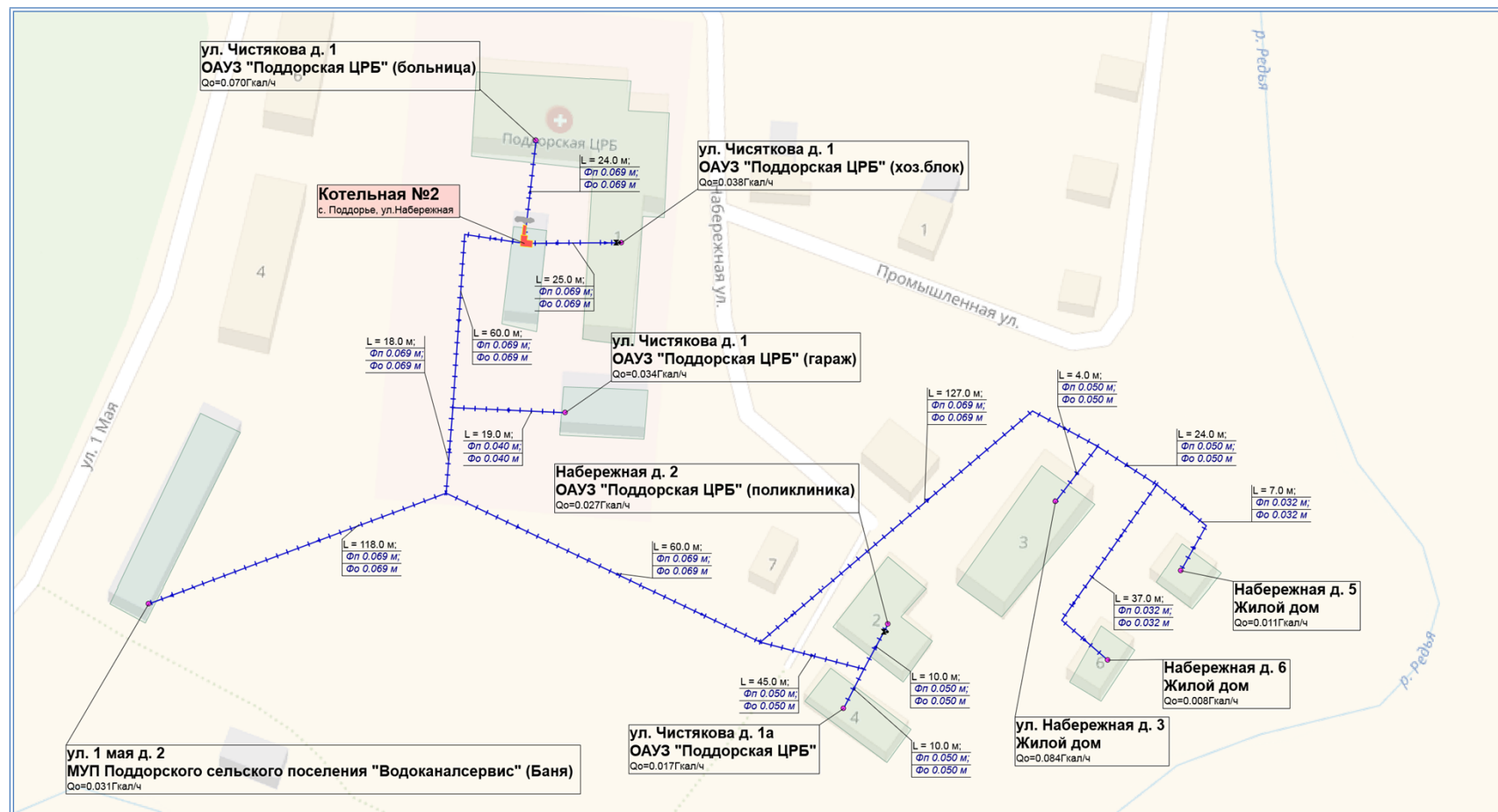


Рисунок 1.2. - Схема тепловых сетей Котельной № 2, с. Поддорье ул. Набережная



### Раздел 3. Существующие и перспективные балансы теплоносителей

Перспективные объемы теплоносителя, необходимые для передачи теплоносителя от источника тепловой энергии до потребителя спрогнозированы с учетом увеличения расчетных расходов теплоносителя в тепловых сетях с темпом присоединения (подключения) суммарной тепловой нагрузки и с учетом реализации мероприятий по модернизации тепловых систем источников тепловой энергии.

3.1. Перспективные балансы производительности водоподготовительных установок и максимального потребления теплоносителя теплотребляющими установками потребителей

Перспективные объемы теплоносителя, необходимые для передачи тепла от источников тепловой энергии системы теплоснабжения Поддорского сельского поселения до потребителя в зоне действия каждого источника, прогнозировались исходя из следующих условий:

- система теплоснабжения Поддорского сельского поселения закрытая: на источниках тепловой энергии применяется центральное качественное регулирование отпуска тепла по отопительной нагрузке в зависимости от температуры наружного воздуха;
- сверхнормативные потери теплоносителя при передаче тепловой энергии будут сокращаться вследствие работ по реконструкции участков тепловых сетей системы теплоснабжения;
- подключение потребителей в существующих ранее и вновь создаваемых зонах теплоснабжения будет осуществляться по зависимой схеме присоединения систем отопления.

Балансы производительности ВПУ котельных и максимального потребления теплоносителя теплотребляющими установками потребителей представлены в таблице 3.1.

Таблица 3.1

№ п/п	Наименование показателя, размерность	Период, год					
		2019г.	2020г.	2021г.	2022г.	2023г.	2024- 2033гг
<b>Котельная №1 Поддорье с.Полевая ул.</b>							
1	Объем воды в системе теплоснабжения V, м <sup>3</sup>	26,53	26,53	26,53	26,53	26,53	26,53
2	Установленная производительность водоподготовительной установки, м <sup>3</sup> /ч	-	-	-	-	-	-
3	Располагаемая производительность водоподготовительной установки, м <sup>3</sup> /ч	-	-	-	-	-	-
4	Потери располагаемой производительности, %	-	-	-	-	-	-
5	Собственные нужды водоподготовительной уста-	-	-	-	-	-	-



	повреждения участка (2% V), м <sup>3</sup> /ч						
11	Резерв (+)/дефицит (-), ВПУ, м <sup>3</sup> /ч	-	-	-	-	-	-

Раздел 4. Основные положения мастер-плана развития систем теплоснабжения поселения.

Для обеспечения устойчивого теплоснабжения необходимо использовать существующую систему централизованного теплоснабжения, с поддержанием ее в рабочем состоянии по средствам капитальных и текущих ремонтов.

Раздел 5. Предложения по строительству, реконструкции и техническому перевооружению источников тепловой энергии.

Строительство и реконструкция тепловых сетей, обеспечивающих перераспределение тепловой нагрузки из зон с дефицитом располагаемой тепловой мощности источников тепловой энергии в зоны с резервом располагаемой тепловой мощности источников тепловой энергии, не предусматривается.

5.1. Предложения по строительству источников тепловой энергии, обеспечивающих перспективную тепловую нагрузку на осваиваемых территориях поселения, для которых отсутствует возможность или целесообразность передачи тепловой энергии от существующих или реконструируемых источников тепловой энергии.

Мероприятия по развитию централизованного теплоснабжения на территории Поддорского сельского поселения на расчетный срок не предусматривается.

5.2. Предложения по реконструкции источников тепловой энергии, обеспечивающих перспективную тепловую нагрузку в существующих и расширяемых зонах действия источников тепловой энергии

Мероприятия по развитию централизованного теплоснабжения на территории Поддорского сельского поселения на расчетный срок не предусматривается.

5.3. Предложения по техническому перевооружению источников тепловой энергии с целью повышения эффективности работы систем теплоснабжения

Предложения по техническому перевооружению источников тепловой энергии с целью повышения эффективности работы систем теплоснабжения на территории Поддорского сельского поселения не планируется.

5.4. Графики совместной работы источников тепловой энергии, функционирующих в режиме комбинированной выработки электрической и тепловой энергии и котельных, меры по выводу из эксплуатации, консервации и демонтажу избыточных источников тепловой энергии, а также источников тепловой энергии, выработавших нормативный срок службы, в случае, если продление срока службы технически невозможно или экономически нецелесообразно.

На территории Поддорского сельского поселения источники тепловой энергии, совместно работающие на единую тепловую сеть, отсутствуют.

5.5. Меры по переоборудованию котельных в источники комбинированной выработки электрической и тепловой энергии.

Переоборудование котельных на территории Поддорского сельского поселения в источник комбинированной выработки электрической и тепловой энергии не предусматривается.

5.6 Меры по переводу котельных, размещенных в существующих и расширяемых зонах действия источников комбинированной выработки тепловой и электрической энергии в «пиковый» режим.

Меры по переводу котельных, размещенных в существующих и расширяемых зонах действия источников комбинированной выработки тепловой и электрической энергии, в пиковый режим работы для каждого этапа, в том числе график перевода отсутствуют в связи с незначительной нагрузкой потребителей.

5.7 Решения о загрузке источников тепловой энергии, распределении (перераспределении) тепловой нагрузки потребителей тепловой энергии в каждой зоне действия системы теплоснабжения между источниками тепловой энергии, поставляющими тепловую энергию в данной системе теплоснабжения.

Меры по распределению (перераспределению) тепловой нагрузки потребителей тепловой энергии в каждой зоне действия систем теплоснабжения между источниками тепловой энергии, поставляющими тепловую энергию, не предусмотрены.

5.8 Оптимальный температурный график отпуска тепловой энергии для каждого источника тепловой энергии.

В соответствии со СНиП 41-02-2003 регулирование отпуска теплоты от источников тепловой энергии предусматривается качественное по нагрузке отопления или по совмещенной нагрузке отопления и горячего водоснабжения согласно графику изменения температуры воды, в зависимости от температуры наружного воздуха.

Оптимальным температурным графиком отпуска тепловой энергии является температурный график теплоносителя 95/70 °С (без изменений), параметры по давлению остаются неизменными.

Изменение утвержденных температурных графиков отпуска тепловой энергии не предусматривается.

5.9 Предложения по перспективной установленной тепловой мощности каждого источника тепловой энергии с учетом аварийного и перспективного резерва тепловой мощности.

Предложения по перспективной установленной тепловой мощности каждого источника тепловой энергии отсутствуют.

5.10 Анализ целесообразности ввода новых и реконструкции существующих источников тепловой энергии.

Ввод новых и реконструкция старых существующих источников тепловой энергии не предусматривается.

5.11 Вид топлива, потребляемый источником тепловой энергии, в том числе с использованием возобновляемых источников энергии

Характеристика топлива, используемого на источниках теплоснабжения, представлена в таблице 5.1.

Таблица 5.1

Показатели	Основное топливо	
	проектное	фактическое
<b>Котельная №1 Поддорье с., Полевая ул.</b>		

Вид топлива	уголь	уголь
Марка топлива	ДР, ДПК	ДР, ДПК
Калорийность топлива	5390	5551
Расход топлива нормативный / фактический	562,11	589,03
Поставщик топлива	ООО «ТК «СибирьЭнергоРесурс»	ООО «ТК «СибирьЭнергоРесурс»
Способ доставки на котельную	Ж/д транспорт	Ж/д транспорт
Откуда осуществляется поставка	Хакасия	Хакасия
Периодичность поставки	В течение отопит. периода	В течение отопит. периода
<b>Котельная №2 Поддорье с., Набережная ул.</b>		
Вид топлива	уголь	уголь
Марка топлива	ДР, ДПК	ДР, ДПК
Калорийность топлива	5390	5551
Расход топлива нормативный / фактический	348,14	325,11
Поставщик топлива	ООО «ТК «СибирьЭнергоРесурс»	ООО «ТК «СибирьЭнергоРесурс»
Способ доставки на котельную	Ж/д транспорт	Ж/д транспорт
Откуда осуществляется поставка	Хакасия	Хакасия
Периодичность поставки	В течение отопит. периода	В течение отопит. периода

#### **Раздел 6. Предложения по строительству, реконструкции и (или) модернизации тепловых сетей**

Предложения по реконструкции тепловых сетей для обеспечения нормативной надежности и безопасности теплоснабжения:

п/п	Наименование городского округа или муниципального района, населенный пункт, адрес	Информация о собственнике (наименование органа местного самоуправления, организации и т.п.)	Оценка надежности тепловых сетей	Оценка надежности теплоснабжения в целом	Предлагаемые меры по повышению надежности				
					Перечень мероприятий	Плановые показатели надежности систем теплоснабжения	Предложения по источникам финансирования	Стоимость, тыс.рублей	Годы реализации
	2	3	4	6	7	8	9	10	11
									2022-2026
202 11	<b>Поддорское</b>	ООО «ТК Новгородская»	малонадежные	ненадежная	Замена тепловых сетей, 1% от общей протяженности протяженность тепловых сетей 1,235 км	малонадежные	Средства предприятия	600,363	2024
								618,374	2025
								636,925	2026
								656,033	2026
					675,714		2027		
					Замена основного и вспомогательного оборудования на источнике теплоснабжения, 5шт		Средства предприятия	400,242	2024
								412,249	2025
								424,617	2026
								437,355	2026
					450,476		2027		
Покупка дизель-генераторных установок 2шт	Иное финансирование	900,0	2024-2030						
				Организация резервного водоснабжения 2 ед.	Иное финансирование	1000,0	2024-2030		

## **Раздел 7. Предложения по переводу открытых систем теплоснабжения (горячего водоснабжения) в закрытые системы горячего водоснабжения**

В Поддорском сельском поселении перевод открытых систем теплоснабжения (горячего водоснабжения) нет.

## **Раздел 8. Перспективные топливные балансы**

В таблице 8.1 представлена сводная информация по существующему виду используемого, резервного и аварийного топлива, а также расход основного топлива на покрытие тепловой нагрузки на перспективу 2021-2033 гг.

Норматив запасов топлива на котельных рассчитывается как запас основного и резервного видов топлива и определяется по сумме объемов неснижаемого нормативного запаса топлива (далее - ННЗТ) и нормативного эксплуатационного запаса топлива (далее - НЭЗТ).

ННЗТ и НЭЗТ на отопительных котельных определяется в соответствии с «Порядком определения нормативов технологических потерь при передаче тепловой энергии, теплоносителя, нормативов удельного расхода топлива при производстве тепловой энергии, нормативов запасов топлива на источниках тепловой энергии (за исключением источников тепловой энергии, функционирующих в режиме комбинированной выработки электрической и тепловой энергии), в том числе в целях государственного регулирования цен (тарифов) в сфере теплоснабжения», утвержденным Приказом Минэнерго России от 10.08.2012 N 377.



Таблица 8.1

**Перспективное потребление топлива в условном и натуральном выражении в разрезе всех котельных  
Поддорского сельского поселения**

Наименование	Единица измерения	2020 (факт)	2021 (факт)	2022 (факт)	2023 (факт)	2024	2025-2033
<b>Котельная №1 Поддорье с., Полевая ул.</b>							
Плановое производство тепловой энергии (всего)	Гкал	1125,04	1534,46	1501,02	1516,73	1349,45	1361,81
КПД котельной при работе на	%	41,83	39,17	42,47	46,39	44,95	44,95
Фактический удельный расход удельного топлива	кг.у.т./Гкал	341,51	364,75	336,40	307,94	317,83	317,83
Вид основного топлива		уголь	уголь	уголь	уголь	уголь	уголь
Вид резервного топлива		-	-	-	-	-	-
Вид аварийного топлива		-	-	-	-	-	-
Калорийный эквивалент основного топлива	-	0,793	0,800	0,801	0,793	0,770	0,770
Годовой расход условного топлива	т.у.т	384,21	559,70	504,94	467,07	428,90	432,83
Годовой расход натурального топлива	тн	484,50	699,62	630,39	589,03	557,01	562,11
<b>Котельная №2 Поддорье с., Набережная ул.</b>							
Плановое производство тепловой энергии (всего)	Гкал	786,26	860,24	828,59	837,37	778,15	817,42
КПД котельной при работе на	%	44,43	40,17	40,95	46,40	43,56	43,56
Фактический удельный расход удельного топлива	кг.у.т./Гкал	321,53	355,62	348,83	307,86	327,95	327,95
Вид основного топлива		уголь	уголь	уголь	уголь	уголь	уголь
Вид резервного топлива		-	-	-	-	-	-
Вид аварийного топлива		-	-	-	-	-	-
Калорийный эквивалент основного топлива	-	0,793	0,800	0,801	0,793	0,770	0,770
Годовой расход условного	т.у.т	252,81	305,92	289,04	257,79	255,19	268,07

топлива							
Годовой расход натурального топлива	тн	318,80	382,40	360,85	325,11	331,42	348,14

Раздел 9. Инвестиции в строительство, реконструкцию и техническое перевооружение

**9.1 Предложения по величине необходимых инвестиций в строительство, реконструкцию и техническое перевооружение источников тепловой энергии.**

Предложения по инвестициям источников тепловой энергии сформированы на основе мероприятий, прописанных в разделе 5 «Предложение по строительству, реконструкции и техническому перевооружению источников тепловой энергии». Инвестиции в источники тепловой энергии не предусмотрены.

**9.2 Предложения по величине необходимых инвестиций в строительство, реконструкцию и техническое перевооружение тепловых сетей, насосных станций и тепловых пунктов.**

Предложения по инвестициям в строительство и реконструкцию тепловых сетей сформированы на основе мероприятий, прописанных в разделе 6 «Предложение по строительству и реконструкции тепловых сетей и сооружений на них». Инвестиции в строительство, реконструкцию и техническое перевооружение тепловых сетей, насосных станций и тепловых пунктов не предусмотрены.

**Раздел 10. Решение о присвоении статуса единой теплоснабжающей организации (организациям)**

Решение по установлению единой теплоснабжающей организации осуществляется на основании критериев определения единой теплоснабжающей организации, установленных в правилах организации теплоснабжения, утверждаемых Правительством Российской Федерации.

В соответствии со статьей 2 пунктом 28 Федерального закона 190 «О теплоснабжении»: «Единая теплоснабжающая организация в системе теплоснабжения (далее – единая теплоснабжающая организация) теплоснабжающая организация, которая определяется в схеме теплоснабжения федеральным органом исполнительной власти, уполномоченным Правительством Российской Федерации на реализацию государственной политики в сфере теплоснабжения (далее – федеральный орган исполнительной власти, уполномоченный на реализацию государственной политики в сфере теплоснабжения), или органом местного самоуправления на основании критериев и в порядке, которые установлены правилами организации теплоснабжения, утвержденными Правительством Российской Федерации».

В соответствии со статьей 6 пунктом 6 Федерального закона 190 «О теплоснабжении»: «К полномочиям органов местного самоуправления поселений, городских округов по организации теплоснабжения на соответствующих территориях относится утверждение схем теплоснабжения поселений, городских округов с численностью населения менее пятисот тысяч человек, в том числе определение единой теплоснабжающей организации».

Предложения по установлению единой теплоснабжающей организации осуществляются на основании критериев определения единой теплоснабжающей организации, установленных в правилах организации

теплоснабжения, утверждаемых Правительством Российской Федерации. Предлагается использовать для этого нижеследующий раздел проекта Постановления Правительства Российской Федерации «Об утверждении правил организации теплоснабжения», предложенный к утверждению Правительством Российской Федерации в соответствии со статьей 4 пунктом 1 ФЗ-190 «О теплоснабжении».

Критерии и порядок определения единой теплоснабжающей организации:

1. Статус единой теплоснабжающей организации присваивается органом местного самоуправления или федеральным органом исполнительной власти (далее – уполномоченные органы) при утверждении схемы теплоснабжения поселения, городского округа, а в случае смены единой теплоснабжающей организации – при актуализации схемы теплоснабжения.

2. В проекте схемы теплоснабжения должны быть определены границы зон деятельности единой теплоснабжающей организации (организаций). Границы зоны (зон) деятельности единой теплоснабжающей организации (организаций) определяются границами системы теплоснабжения, в отношении которой присваивается соответствующий статус.

В случае, если на территории поселения, городского округа существуют несколько систем теплоснабжения, уполномоченные органы вправе:

-определить единую теплоснабжающую организацию (организации) в каждой из систем теплоснабжения, расположенных в границах поселения, городского округа;

-определить на несколько систем теплоснабжения единую теплоснабжающую организацию, если такая организация владеет на праве собственности или ином законном основании источниками тепловой энергии и (или) тепловыми сетями в каждой из систем теплоснабжения, входящей в зону её деятельности.

3. Для присвоения статуса единой теплоснабжающей организации впервые на территории поселения, городского округа, лица, владеющие на праве собственности или ином законном основании источниками тепловой энергии и (или) тепловыми сетями на территории поселения, городского округа вправе подать в течение одного месяца с даты размещения на сайте поселения, городского округа, города федерального значения проекта схемы [теплоснабжения в орган местного самоуправления заявки на присвоение статуса единой теплоснабжающей организации с указанием зоны деятельности, в которой указанные лица планируют исполнять функции единой теплоснабжающей организации. Орган местного самоуправления обязан разместить сведения о принятых заявках на сайте поселения, городского округа.

4. В случае, если в отношении одной зоны деятельности единой теплоснабжающей организации подана одна заявка от лица, владеющего на праве собственности или ином законном основании источниками тепловой энергии и (или) тепловыми сетями в соответствующей системе теплоснабжения, то статус единой теплоснабжающей организации

присваивается указанному лицу. В случае, если в отношении одной зоны деятельности единой теплоснабжающей организации подано несколько заявок от лиц, владеющих на праве собственности или ином законном основании источниками тепловой энергии и (или) тепловыми сетями в соответствующей системе теплоснабжения, орган местного самоуправления присваивает статус единой теплоснабжающей организации в соответствии с критериями настоящих Правил.

5. Критериями определения единой теплоснабжающей организации являются:

1) владение на праве собственности или ином законном основании источниками тепловой энергии с наибольшей совокупной установленной тепловой мощностью в границах зоны деятельности единой теплоснабжающей организации или тепловыми сетями, к которым непосредственно подключены источники тепловой энергии с наибольшей совокупной установленной тепловой мощностью в границах зоны деятельности единой теплоснабжающей организации;

2) размер уставного (складочного) капитала хозяйственного товарищества или общества, уставного фонда унитарного предприятия должен быть не менее остаточной балансовой стоимости источников тепловой энергии и тепловых сетей, которыми указанная организация владеет на праве собственности или ином законном основании в границах зоны деятельности единой теплоснабжающей организации. Размер уставного капитала и остаточная балансовая стоимость имущества определяются по данным бухгалтерской отчетности на последнюю отчетную дату перед подачей заявки на присвоение статуса единой теплоснабжающей организации.

6. В случае, если в отношении одной зоны деятельности единой теплоснабжающей организации подано более одной заявки на присвоение соответствующего статуса от лиц, соответствующих критериям, установленным настоящими Правилами, статус единой теплоснабжающей организации присваивается организации, способной в лучшей мере обеспечить надежность теплоснабжения в соответствующей системе теплоснабжения.

Способность обеспечить надежность теплоснабжения определяется наличием у организации технических возможностей и квалифицированного персонала по наладке, мониторингу, диспетчеризации, переключениям и оперативному управлению гидравлическими режимами, и обосновывается в схеме теплоснабжения.

7. В случае если в отношении зоны деятельности единой теплоснабжающей организации не подано ни одной заявки на присвоение соответствующего статуса, статус единой теплоснабжающей организации присваивается организации, владеющей в соответствующей зоне деятельности источниками тепловой энергии и (или) тепловыми сетями, и соответствующей критериям настоящих Правил.

8. Обязанности ЕТО определены постановлением Правительства РФ от 08.08.2012 №808 «Об организации теплоснабжения в Российской Федерации и о внесении изменений в некоторые законодательные акты Правительства

Российской Федерации» (п. 12 Правил организации теплоснабжения в Российской Федерации, утвержденных указанным постановлением). В соответствии с приведенным документом ЕТО обязана:

а) заключать и надлежаще исполнять договоры теплоснабжения со всеми обратившимися к ней потребителями тепловой энергии в своей зоне деятельности;

б) осуществлять мониторинг реализации схемы теплоснабжения и подавать в орган, утвердивший схему теплоснабжения, отчеты о реализации, включая предложения по актуализации схемы теплоснабжения;

в) надлежащим образом исполнять обязательства перед иными теплоснабжающими и теплосетевыми организациями в зоне своей деятельности;

г) осуществлять контроль режимов потребления тепловой энергии в зоне своей деятельности.

Таблица 10.1

Источники тепловой энергии			Тепловые сети		Утвержденная единая теплоснабжающая организация	Основание для присвоения статуса ЕТО (№ пункта ПП РФ от 08.08.2012 г. №808)
Энергоисточники в зоне деятельности	Наименование организации	Информация о присвоении статуса ЕТО	Наименование организации	Информация о присвоении статуса ЕТО		
Котельная № 1 с. Поддорье ул. Полевая		н/д		н/д	ООО «ТК Новгородская»	-
Котельная №2 с. Поддорье ул. Набережная		н/д		н/д	ООО «ТК Новгородская»	-

### **Раздел 11. Решения о распределении тепловой нагрузки между источниками тепловой энергии**

Распределение тепловой нагрузки между источниками тепловой энергии на территории Поддорского сельского поселения не планируется.

### **Раздел 12. Решение по бесхозным тепловым сетям**

Статья 15, пункт 6 ФЗ-190 от 27.07.2010 года: «В случае выявления бесхозных тепловых сетей (тепловых сетей, не имеющих эксплуатирующей организации) орган местного самоуправления поселения или городского округа до признания права собственности на указанные бесхозные тепловые сети в течение тридцати дней с даты их выявления обязан определить теплосетевую организацию, тепловые сети которой непосредственно соединены с указанными бесхозными тепловыми сетями, или единую теплоснабжающую организацию в системе теплоснабжения, в которую входят указанные бесхозные тепловые сети и которая осуществляет содержание и обслуживание указанных бесхозных тепловых сетей. Орган регулирования

обязан включить затраты на содержание и обслуживание бесхозных тепловых сетей в тарифы соответствующей организации на следующий период регулирования».

Принятие на учет бесхозных тепловых сетей (тепловых сетей, не имеющих эксплуатирующей организации) осуществляется на основании Приказа Минэкономразвития России от 10.12.2015 N 931 «Об установлении Порядка принятия на учет бесхозных недвижимых вещей». На основании статьи 225 ГК РФ по истечении года со дня постановки бесхозной недвижимой вещи на учет орган, уполномоченный управлять муниципальным имуществом, может обратиться в суд с требованием о признании права муниципальной собственности на эту вещь.

Перечень бесхозных тепловых сетей, содержание и обслуживание которых осуществляет общество с ограниченной ответственностью «Тепловая компания Новгородская»

№ п/п	Наименование участка теплотрассы	Протяженность, (п.м.)
1	Кот. № 1 от котельной на всём протяжении	653*
2	Кот. № 2 от котельной на всём протяжении	581,0*

\*В стадии оформления

По бесхозным тепловым сетям в качестве организации, уполномоченной на эксплуатацию бесхозных тепловых сетей, определена единая теплоснабжающая организация (ЕТО), в границах утвержденной зоны деятельности, в которой расположены вновь выявленные участки таких сетей распоряжением Администрации Поддорского муниципального района от .2024 № «Об определении теплосетевой организации для осуществления содержания и обслуживания бесхозных тепловых сетей на территории Поддорского сельского поселения» ООО «ТК Новгородская».

**Раздел 13. Синхронизация схемы теплоснабжения со схемой газоснабжения и газификации субъекта Российской Федерации и (или) поселения, схемой и программой развития электроэнергетики, а также со схемой водоснабжения и водоотведения поселения, городского округа, города федерального значения.**

**13.1. Описание решений программы газификации жилищно-коммунального хозяйства, промышленных и иных организаций о развитии соответствующей системы газоснабжения в части обеспечения топливом источников тепловой энергии.**

Решения о газоснабжении источников тепловой энергии Поддорского сельского поселения в действующей программе газоснабжения отсутствуют.

**13.2. Описание проблем организации газоснабжения источников тепловой энергии.**

—

**13.3. Предложения по корректировке утвержденной (разработке) региональной (межрегиональной) программы газификации жилищнокоммунального хозяйства, промышленных и иных организаций для обеспечения согласованности такой программы с указанными в схеме**

**теплоснабжения решениями о развитии источников тепловой энергии и систем теплоснабжения.**

Предложения отсутствуют.

**13.4. Описание решений (вырабатываемых с учетом положений утвержденной схемы и программы развития Единой энергетической системы России) о строительстве, реконструкции, техническом перевооружении и (или) модернизации, выводе из эксплуатации источников тепловой энергии и генерирующих объектов, включая входящее в их состав оборудование, функционирующих в режиме комбинированной выработки электрической и тепловой энергии, в части перспективных балансов тепловой мощности в схемах теплоснабжения.**

Предложения отсутствуют.

**13.5. Предложения по строительству генерирующих объектов, функционирующих в режиме комбинированной выработки электрической и тепловой энергии, указанных в схеме теплоснабжения, для их учета при разработке схемы и программы перспективного развития электроэнергетики субъекта Российской Федерации, схемы и программы развития Единой энергетической системы России.**

Предложения отсутствуют.

**13.6. Описание решений (вырабатываемых с учетом положений утвержденной схемы водоснабжения поселения) о развитии соответствующей системы водоснабжения в части, относящейся к системам теплоснабжения.**

Предложения отсутствуют.

**13.7. Предложения по корректировке утвержденной (разработке) схемы водоснабжения поселения для обеспечения согласованности такой схемы и указанных в схеме теплоснабжения решений о развитии источников тепловой энергии и систем теплоснабжения.**

Предложения отсутствуют.



**Раздел 14. Индикаторы развития систем теплоснабжения поселения, городского округа, города федерального значения.**

№ п/п	Индикаторы развития системы теплоснабжения, ед. изм	Котельная № 1	Котельная №2
1	2	3	4
1	количество прекращений подачи тепловой энергии, теплоносителя в результате технологических нарушений на тепловых сетях, ед.	0,5	0,5
2	количество прекращений подачи тепловой энергии, теплоносителя в результате технологических нарушений на источниках тепловой энергии, ед.	0,5	0,5
3	удельный расход условного топлива на единицу тепловой энергии, отпускаемой с коллекторов источников тепловой энергии, кг.у.т./Гкал	317,83	327,95
4	отношение величины технологических потерь тепловой энергии, теплоносителя к материальной характеристике тепловой сети, Гкал/м <sup>2</sup>	1,35	1,66
5	коэффициент использования установленной тепловой мощности, ч/год	48,84	31,03
6	удельная материальная	232,04	239,47

	характеристика тепловых сетей, приведенная к расчетной тепловой нагрузке, м.м./Гкал/ч		
7	доля тепловой энергии, выработанной в комбинированном режиме, %	-	-
8	удельный расход условного топлива на отпуск электрической энергии, кг.у.т./кВт	-	-
9	коэффициент использования теплоты топлива, % (для ТЭЦ)	-	-
10	доля отпуска тепловой энергии, осуществляемой потребителям по приборам учета, в общем объеме отпущенной тепловой энергии, %	87,4	67,9
11	средневзвешенный срок эксплуатации тепловых сетей, лет	20	20
12	отношение материальной характеристики тепловых сетей, реконструированных за год, к общей материальной характеристике тепловых сетей, %	н/д	н/д
13	отношение установленной тепловой мощности оборудования источников тепловой энергии, реконструированного за год, к общей	н/д	н/д

	установленной тепловой мощности источников тепловой энергии, %		
--	---	--	--

## Раздел 15. Ценовые (тарифные) последствия

Таблица 15.1 -Информация об утвержденных тарифах на услуги коммунального комплекса Новгородской области на 2024 год

№п/п	Наименование района/организации	2024 год				Постановления комитета по тарифной политике Новгородской области
		Тариф для потребителей, кроме населения, руб/Гкал,руб/м3, без НДС		Тариф для населения, руб/Гкал ,руб/м3 с НДС		
		Тариф для потребителей, кроме населения, руб/Гкал, руб/м3, без НДС	Тариф для населения, руб/Гкал, руб/м3 с НДС	Тариф для потребителей, кроме населения, руб/Гкал, руб/м3, без НДС	Тариф для населения, руб/Гкал, руб/м3 с НДС	
1	2	3	4	5	6	7
<b>1</b>	<b>Поддорский муниципальный район</b>					
<b>1.1.</b>	<b>ООО "Тепловая Компания Новгородская"</b>					
	<i>тепловая энергия</i>	3292,77	3745,31	3142,11	3267,79	<b>от 20.12.2023 №81/9</b>
	<b>ООО "Тепловая Компания Новгородская"(концессионное соглашение 31.10.2022)</b>					
	<i>тепловая энергия</i>	4212,08	4797,55	3142,11	3267,79	<b>от 17.11.2022 №62/39</b> , от 15.12.2023 №78/1
<b>1.2.</b>	<b>МУП "Поддорское ВКХ"</b>					
	<i>водоснабжение***</i>	140,85	166,33	99,18	99,18	<b>от 17.11.2022 №62/19</b>
	<i>водоотведение</i>	95,03	112,15	95,03	99,78	
<b>1.3.</b>	<b>ООО "ТК Северная"</b>					
	<i>тепловая энергия (Поддорское с/п)</i>	7903,17	8312,07	-		<b>от 20.12.2022 №96/8</b>
<b>1.4.</b>	<b>ООО "Экосервис"</b>					
	<i>обращение с ТКО 3 зона</i>	654,73	824,72	378,62	446,77	<b>от 12.12.2018 №62/1</b>



## Раздел 16.

### **"Описание существующих технических и технологических проблем в системах теплоснабжения поселения, городского округа, города федерального значения"**

В системе централизованного теплоснабжения муниципального образования выявлены следующие недостатки, препятствующие надежному и экономичному функционированию системы:

-малое значение подключенной тепловой нагрузки на котельных, а следовательно, и малый доход от эксплуатации. Поэтому высока доля заработной платы в себестоимости продукции и велик тариф;

-практически полный физический и моральный износ 33% котлов. Их реальная тепловая мощность не превышает 80% от паспортной, и велика вероятность выхода таких котлов из строя, особенно при больших нагрузках в наиболее холодное время:

-значительный физический износ сетевых насосов и их электродвигателей, несоответствие параметров насосов установленным котлам и подключенным нагрузкам:

-не отлаженность гидравлического режима локальных тепловых сетей. В результате имеет место повышенный расход электроэнергии на привод сетевых насосов и «иедотоп» конечных потребителей;

-значительный физический износ тепловой изоляции тепловых сетей, что создает сверхнормативные потери при передаче тепловой энергии потребителям;

- использование автономных резервных стационарных и мобильных источников теплоснабжения, в том числе потребителей первой категории, в настоящий момент не предусмотрено;

- теплоснабжение отоплением с. Поддорье осуществляется по двухтрубной системе, отсутствует закольцованность сетей, что может приводить к отключению потребителей в летний и зимний период для ремонта или замены участков тепловой сети:

- отсутствие приборов учета на теплоисточнике.

## Раздел 17 НАДЕЖНОСТЬ ТЕПЛОСНАБЖЕНИЯ

Способность проектируемых и действующих источников теплоты, тепловых сетей и в целом системы теплоснабжения обеспечивать в течение заданного времени требуемые режимы, параметры и качество теплоснабжения (отопления, вентиляции, горячего водоснабжения, а также технологических потребностей предприятий в паре и горячей воде) следует определять по трем показателям (критериям):

- вероятность безотказной работы;
- коэффициенту готовности;
- живучести

Живучесть системы характеризует способность системы сохранять свою работоспособность в аварийных (экстремальных) условиях, а также после длительных (более 54 ч.) остановок.

Мероприятия для обеспечения безотказности тепловых сетей

- резервирование магистральных тепловых сетей между радиальными теплопроводами;
- достаточность диаметров при проектировании новых или реконструируемых существующих теплопроводов для обеспечения резервной подачи теплоты потребителям при отказах;
- очередность ремонтов и замен теплопроводов, частично или полностью утративших свой ресурс;
- необходимость проведения работ по дополнительному утеплению зданий.

Готовность системы к исправной работе характеризуется по числу часов ожидания готовности: источника теплоты, тепловых сетей, потребителей теплоты, а также - числу часов нерасчетных температур наружного воздуха в данной местности.

Наиболее «уязвимым» местом в системе централизованного теплоснабжения на сегодняшний момент в Поддорском сельском поселении является большой износ тепловых сетей. С предполагаемой реконструкцией сетей, правильной наладкой устройств на входе к потребителю и в соответствии с действующими нормами нормативно-технической документации данный недостаток будет устранен.

В соответствии с МДС 41-6.2000 «Организационно-методические рекомендации по подготовке к проведению отопительного периода и повышению надежности систем коммунального теплоснабжения в городах и населенных пунктах Российской Федерации» интенсивность отказов ( $p$ ) определяется за год по следующей зависимости:  $p = \gamma M_{ог} * P_{от} / 1и * M_{м}$ ,

где  $M_{ог}$  - материальная характеристика участков тепловой сети, выключенных из работы при отказе (кв. м);

$P_{от}$  - время вынужденного выключения участков сети, вызванное отказом и его устранением (ч);

$t_{м} * M_{п}$  - произведение материальной характеристики тепловой сети данной системы теплоснабжения на плановую длительность ее работы за заданный период времени (обычно за год).

Величина материальной характеристики тепловой сети, состоящей из п

участков, представляет собой сумму произведений диаметров, подводящих и отводящих

трубопроводов на их длину.

Относительный аварийный недоотпуск тепла ( $q$ ) определяется по формуле:

$$q = AQ_{a,} / AQ$$

где  $AQ_{a,}$  - аварийный недоотпуск тепла за год. Г кал;

$AQ$  - расчетный отпуск тепла системой теплоснабжения за год. Гкал.

Для оценки надежности систем коммунального теплоснабжения могут использоваться частные и общие критерии, характеризующие состояние электро-, водо-, топливоснабжения источников тепла, соответствие мощности теплоисточников и пропускной способности тепловых сетей расчетным тепловым нагрузкам, техническое состояние и резервирование тепловых сетей.

Надежность электроснабжения источников тепла ( $1C_3$ ) характеризуется наличием или отсутствием резервного электропитания:

- при наличии второго ввода или автономного источника электроснабжения  $K_3 = 1.0$ :

- при отсутствии резервного электропитания при мощности отопительной котельной (Гкал/ч):

до 5.0 -  $K_3 = 0.8$ ;

5.0 - 20 -  $K_3 = 0.7$ ;

свыше 20 Гкал/ч -  $K_3 = 0.6$ .

Надежность водоснабжения источников тепла ( $K_{,,}$ ) характеризуется наличием или отсутствием резервного водоснабжения:

- при наличии второго независимого водовода, артезианской скважины или емкости с запасом воды на 12 часов работы отопительной котельной при расчетной нагрузке  $K_{,,} = 1.0$ :

- при отсутствии резервного водоснабжения при мощности отопительной котельной (Г кал/ч):

до 5.0 -  $K_{,,} = 0.8$ ;

5.0 - 20 -  $K_{,,} = 0.7$ ;

свыше 20 -  $K_i = 0.6$ .

Надежность топливоснабжения источников тепла ( $K_T$ ) характеризуется наличием или отсутствием резервного топливного снабжения:

- при наличии резервного топлива  $K_T = 1.0$ :

- при отсутствии резервного топлива;

- при мощности отопительной котельной (Гкал/ч):

до 5.0 -  $K_T = 1.0$ ;

5.0 - 20 -  $K_T = 0.7$ ;

свыше 20 -  $1C_3 = 0.5$ .

Одним из показателей, характеризующих надежность системы коммунального теплоснабжения, является соответствие тепловой мощности источников тепла и пропускной способности тепловых сетей расчетным тепловым нагрузкам потребителей ( $K_0$ ).

Величина этого показателя определяется размером дефицита (%):

до 10 -  $K_0 = 1.0$ ;



10 -20 - $K_o = 0.8$ ;

20 - 30 -  $K_o = 0.6$ ;

свыше 30 -  $K_o = 0.3$ .

Одно из важнейших направлений повышения надежности систем коммунального теплоснабжения - резервирование источников тепла и элементов тепловой сети путем их кольцевания или устройства перемычек.

Уровень резервирования ( $K_p$ ) вычисляется как отношение резервируемой на уровне центрального теплового пункта (квартала; микрорайона) расчетной тепловой нагрузки к сумме расчетных тепловых нагрузок (%) подлежащих резервированию потребителей, подключенных к данному тепловому пункту:

90 - 100 -  $K_p = 1.0$ ;

70

90 -  $K_p = 0.7$ ;

50 - 70 -  $K_p = 0.5$ ;

30 - 50 -  $K_p = 0.3$ ; менее 30 -  $K_p = 0.2$ .

Согласно СНиП 2.04.07-86 «Тепловые сети» при проектировании тепловых сетей подземной прокладки в непроходных каналах и при бесканальной прокладке должно предусматриваться резервирование подачи тепла в зависимости от климатических условий и диаметров трубопроводов. При нескольких источниках тепла должна быть проанализирована возможность работы их на единую тепловую сеть. В случае аварии на одном из источников тепла имеется возможность частичного обеспечения потребителей тепловой энергией из единой тепловой сети за счет других источников тепла.

Надежность системы теплоснабжения может быть повышена устройством перемычек между магистральными сетями, проложенными радиально от одного или разных источников теплоты.

Перемычки используются как в нормальном, так и в аварийном режимах работы. Они позволяют обеспечить беспереывное теплоснабжение и значительно снизить недоотпуск тепла при аварии. Количество и диаметры перемычек определяются исходя из режима резервирования при сниженном расходе теплоносителя.

Существенное влияние на надежность системы теплоснабжения имеет техническое состояние тепловых сетей, характеризующее наличием ветхих, подлежащих замене трубопроводов. При нескольких источниках тепла должна быть проанализирована возможность работы их на единую тепловую сеть. В случае аварии на одном из источников тепла имеется возможность частичного обеспечения потребителей тепловой энергией из единой тепловой сети за счет других источников тепла.

Надежность системы теплоснабжения может быть повышена устройством перемычек между магистральными сетями, проложенными радиально от одного или разных источников теплоты.

Перемычки используются как в нормальном, так и в аварийном режимах работы. Они позволяют обеспечить беспереывное теплоснабжение и значительно снизить недоотпуск тепла при аварии. Количество и диаметры перемычек определяются исходя из режима резервирования при сниженном расходе теплоносителя.

Существенное влияние на надежность системы теплоснабжения имеет техническое состояние тепловых сетей, характеризующее наличием ветхих, подлежащих замене трубопроводов.

---